



# UFUNDISHAJI NA UJIFUNZAJI UNAOZINGATIA TAARIFA ZA UPIMAJI :

## Ngazi ya mifumo

### Utangulizi

Kile kinachopimwa kinaweza kuimarishwa. Kwa muda mrefu, ulimwengu ulikuwa umejikita katika ufikiwaji wa elimu. Matokeo yake tulishuhudia uimarishaji mkubwa kwa watotowengi madarasani. Hata hivyo, upimaji wa matokeo ya ujifunzaji umekuwa ukifanyika kwa kiasi kidogo. Tangu mwaka 2017, nchi 100 duniani zimekuwa hazifanyi upimaji wa matokeo ya ujifunzaji wa wanafunzi kwa utaratibu maalumu. Pale ambapo tuna ushahidi hali siyo nzuri: Kwa mujibu wa Umoja wa Mataifa, watoto milioni 617 wa skuli za msingi na sekondari za chini wanakabiliwa na changamoto katika umahiri wa Kusoma na Hisabati (Hii ni sawa na 55% ya watoto wote wa skuli). Tatizo hili ni kubwa sana Afrika hususan katika nchi za Kusini mwa Jangwa la Sahara ambapo zaidi ya 87% hawakuwa na umahiri wa kusoma na 84% hawakuwa na umahiri wa Hisabati mwaka 2015.<sup>1</sup>

Benki ya Dunia imesema ili kukabiliana na tatizo hili, “ni muhimu—ingawa haitoshi—kupima ujifunzaji.” Ili upimaji utaarifu ufundishaji na kuimarisha matokeo ya ujifunzaji, lazima ufuatiwe na kuchukua hatua. Upimaji huzisaidia serikali kutambua yupi anajifunza na yupi hajifunzi ili ziweke malengo ya kuzisaidia skuli na makundi ya watu yenye uhitaji mkubwa kuhakikisha usawa katika kusaidia ujifunzaji. Vile vile unasaidia kutambua ninikinaaweza kusaidia uimarishaji wa matokeo ya ujifunzaji na jinsi ufundishaji unavyoweza kuimarishwa. Ufundishaji unaozingatia taarifa za upimaji una mchango mkubwa katika kuleta matokeo mazuri kwenye ubora wa ufundishaji na ujifunzaji ulioimarishwa lakini kwa kiasi fulani kuna ushahidi mdogo. Tafiti zinaonesha kuwepo kwa uhusiano wa kawaida kati ya upimaji ulio bora wa kiwango cha juu katika ngazi mbali mbali za mfumo wa elimu na matokeo makubwa ya ujifunzaji. Upimaji mkubwa wa ujifunzaji unaweza kutumika katika kuupitia upya mfumo. Nchi zenye mitihani ya mwisho yenye ubora wa hali ya juu zimeonesha kuwa na matokeo ya ujifunzaji mazuri zaidi kuliko zile ambazo hazina, na upimaji endelevu wa darasani umehusishwa na kuimarisha matokeo ya ujifunzaji.<sup>2</sup>

Nchi 17 kati ya 48 tu za Afrika, Kusini mwa Jangwa la Sahara ndiyo hivi karibuni zimeweza kukamilisha upimaji mkubwa.<sup>3</sup> Nchi mbalimbali zina upimaji wa aina tafauti, ukiwemo upimaji wa ujifunzaji wa kitaifa na wafadhili wameamua kuzisaidia serikali katika ukuzaji wa miundo ya upimaji wa kingazi katika mfumo, ingawa ni nchi chache tu ndizo zimeweza kuhusisha mfumo wa upimaji wa ngazi mahsusi ya elimu na programu ya msingi wa kusoma na kuhesabu kwa mapana yake.

### Madhumuni ya Mwongozo na Muundo

Mwongozo huu unaelezea jinsi watunga sera, wafadhili na watekelezaji wanavyoweza kubuni au kuimarisha upimaji katika mfumo wa elimu na kuhusisha matokeo hayo na ufundishaji na ujifunzaji wa kila siku.

#### KISANDUKU 1. Fasili

**Upimaji katika mfumo:** Upimaji wa matokeo ya ufundishaji na ujifunzaji katika ngazi tafauti za mfumo mzima wa elimu

**Upimaji wa kingazi katika mfumo:** Upimaji unaolenga kutathmini ufanisi wa mfumo wa elimu

**Stadi za msingi za Kusoma na Kuhesabu:** Uwezo wa kusoma na kufanya hesabu mpaka darasa la 3

**Upimaji mkubwa wa ujifunzaji:** Mtihani wa taifa uliosanifiwa unaotumika kutoa picha ya ufaulu wa ujifunzaji

**Viwango vya maudhui:** Ni matarajio ya kile ambacho wanafunzi katika ngazi fulani wanapaswa kufundishwa

**Viwango vya utendaji:** Maelezo kuhusu kile ambacho wanafunzi wapaswa kuweza kukifanya

**Mitihani ya upimaji wa kitaifa:** Mitihani inayotumika kuamua kama mwanafunzi ataendelea na ngazi za juu au la

**Vigezo:** Alama mahususi ya matokeo ya upimaji inayoonesha kufikiwa kwa viwango

**Shabaha:** Lengo la asilimia ya watoto watakaofikia viwango vya utendaji



Shughuli hizi zitauruhusu mfumo kupata taarifa za kuimarisha ufundishaji na ujifunzaji, kusaidia urekebishaji wa programu, kuhakikisha uwajibikaji wenye maana, usio wa kuadhibu na kuhusisha matokeo ya upimaji na yale ambayo walimu hufundisha kila siku. Madhumuni la ufundishaji na ujifunzaji unaozingatia taarifa za upimaji ni kubaini pale penye changamoto za ujifunzaji. Hii ikiwa ni pamoja na pengo lililopo kati ya matokeo ya ujifunzaji na ufaulu wa wanafunzi, na pengo lililopo kati ya makundi ya watoto kutokana na ukosefu wa usawa wa kimfumo (kama vile, pengo la kijinsia, kikabila n.k).

Mwongozo huu una muundo ufuatao: kwanza, unajadili jinsi ya kuchambua muktadha wa upimaji katika nchi yako. Kisha, unaelezea ngazi mbalimbali za upimaji zilizopo katika mifumo mbali mbali na aina za upimaji zinazoweza kuwa na manufaa kwa ngazi hizi tafauti. Aidha, unaangalia mazingatio ya gharama zinazohusiana na upimaji. Mwisho, unatoa ushauri wa namna ya kunufaika na uwekezaji katika upimaji hasa kupata matokeo ya ujifunzaji yaliyoimarishwa.



## UCHAMBUZI WA MFUMO WA SASA WA UPIMAJI

Kabla ya kuanzisha kampeni ya kuimarisha matumizi na uendelezi wa upimaji, ni muhimu kufanya mapitio kuhusu muktadha wa sasa wa matumizi ya upimaji na uhusiano wake na ufundishaji na ujifunzaji. Mapitio haya yajumuishe uchambuzi wa mambo yafuatayo:

**Kuna upimaji gani kwa sasa :** Hii inajumuisha kuangalia mambo yote mawili “unapaswa uweje” na “ukoje”. Ili kufahamu “unapaswa uweje”, anza kufanya mapitio kwa kusoma sheria na sera za serikali kuhusu upimaji na ukaguzi, kama vipo. Tafuta kufahamu ni upimaji upi wa ngazi za elimu upo kisheria na jinsi ambavyo upimaji huu umehusishwa na uimarishaji wa ufundishaji na ujifunzaji. Kufahamu “upimaji uliopo”, mapitio haya yajumuishe usomaji wa kina wa ripoti za kitaalamu za upimaji za hivi karibuni katika mfumo, ripoti za ukaguzi za serikali, matokeo ya Benki ya Dunia ya taarifa za SABER na taarifa kutoka katika mfumo wa nchi wa usimamizi wa taarifa za kielimu. Mapitio ya maandiko yafuatiwe na mahojiano na Wizara ya Elimu, kitengo cha ukaguzi (kama kipo), na taasisi nyengine za serikali zilizohusika kufanya upimaji na ukaguzi ili kubaini ni kwa mara ngapi upimaji hufanyika, kama ni upimaji wa kisampuli au wa kisensa, unavyogharamiwa na anayeendesha.

**Jinsi upimaji unavyotumika :** Hii husaidia kufahamu jinsi matokeo ya upimaji yanavyosambazwa kwa sasa na kutumika, hususan kama unatumika kugundua mapungufu ya ujifunzaji yaliyopo katika juhudi za kutatua mapungufu hayo. Kuhusiana na hili unapaswa kuchunguza ngazi mbali mbali za upimaji:

- **Ngazi ya kimataifa** – kwa mfano, kwa ajili ya kuwapati taarifa wafadhili juu ya Malengo ya Maendeleo Endelevu
- **Ngazi ya kitaifa** – kwa mfano, kwa ajili ya kujuulisha sera na mitaala, rasilimali zinazolengwa au kuwavusha wanafunzi ngazi za juu
- **Ngazi ya kikanda** – kwa mfano, kulenga rasilimali zaidi pamoja na msaada kama vile mafunzo, unasihhi elekezi na ziara za ukaguzi
- **Ngazi ya darasa na skuli** – kwa mfano, kwa ajili ya kujuulisha mabadiliko ya mbinu za ufundishaji, kuupa kipaumbele muda wa kufundisha au kwa ajili ya lengo la ufundishi na ujifunzaji unaozingatia mahitaji ya wanafunzi

Ukusanyaji wa taarifa hizi utahitaji mahojiano na taasisi za serikali zinazohusika na usambazaji na utumiaji wa matokeo ili kuainisha wanaosambaziwa taarifa, kwa jinsi gani na wakati gani. Juhudi hizi za ukusanyaji taarifa zisiishie tu kupitia maandiko; kufanya mahojiano au mijadala katika vikundi na maafisa wa serikali na walimu. **Hakikisha unauliza kama wameona matokeo, matokeo hayo yana maana gani kwao, ni namna gani walitumia matokeo hayo na ni nini kinaweza kurahisisha matokeo hayo kueleweka na kutumika.**

Chunguza uwiano kati ya upimaji, mtaala na ufundishaji (kama ilivyoelezwa kwa undani zaidi katika hoja ya 3 ya sehemu inayohusu kuimarisha mfumo wa upimaji kingazi kama inavyoonekana hapo chini).

**Kinachojulisha tabia ya mwalimu: Pia, ni muhimu kufahamu kwa sasa nini kinaathiri tabia ya mwalimu, na uchaguzi wa namna ya kufundisha, hususan ni jinsi gani mambo haya yanaingiliana na mfumo wa upimaji.** Unatakiwa kujua ni kwa jinsi gani walimu huamua nini chakuweka katika maandalio yao ya masomo, mbinu za upimaji wanazotumia na jinsi mitihani inavyoathiri uchaguzi wao kuhusu njia za ufundishaji. Kwa mfano, ni nini kinawafanya walimu waonekane kufanikiwa? Je walimu huhisi shinikizo “kufundisha mitihani”, na je mitihani hiyo inawiana na kuhakikisha wanafunzi wanajenga uelewa wa dhana ya stadi za msingi za KKK? Ni kwa jinsi gani walimu wanasaidiwa katika mbinu za ufundishaji na upimaji? Taarifa hizi zinaweza kukusanywa kutoka kwa walimu kupitia mahojiano, mijadala katika vikundi, au tafiti.

## FAHAMU NGAZI ZA UPIMAJI

Nchi kwa ujumla zina muundo fulani wa upimaji uliopo katika ngazi mbalimbali za mfumo wa elimu, kutoka ngazi ya kimataifa, kanda, taifa, mikoa, jumuiya, hadi skuli kama inavyoonekana katika kielelezo 1. Ili kuhakikisha panakuwepo



mfumo wa upimaji wenye kushikamana, ni muhimu sana kwa upimaji katika ngazi mbalimbali kuweza kuhusishwa ili ziweze kujengana. Tunajadili kwa kina [ngazi na aina za upimaji](#) hapo chini. Muongozo huu unalenga upimaji wa ngazi ya skuli na zaidi. Muongozo umelenga ngazi ya darasa na unatoa muongozo wa jinsi ya kuandaa majaribio na upimaji unaorahisisha shughuli ya kufahamu ngazi za ujifunzaji bila ya kuongeza mzigo kwa walimu.

## MAELEZO YA JUMLA YA UPIMAJI MKUBWA WA UJIFUNZAJI

Zipo aina mbalimbali za upimaji mkubwa wa ujifunzaji (UMwaU), ambazo hutumika katika ngazi mbalimbali za mfumo wa upimaji (tazama Jedwali 1). Angalia ni aina ipi ya UMwaU inawezakufaa kwa muktadha wa nchi yako na jinsi zinavyoweza kutumika pamoja kupunguza gharama, huku zikitumikakatika kutoa mchango mkubwa wa maamuzi ya ufundishaji na ujifunzaji.

## UPIMAJI WA KIMATAIFA NA KIKANDA

**Nchi zinapaswa kuzingatia upimaji wa kimataifa na kikanda kwa kuwa hutoa fursa za ulinganishi wa kimatokeo na nchiniyengine, ikiwemo kutumia Muda wa Ujifunzaji Uliorekebishwa (MUU).**

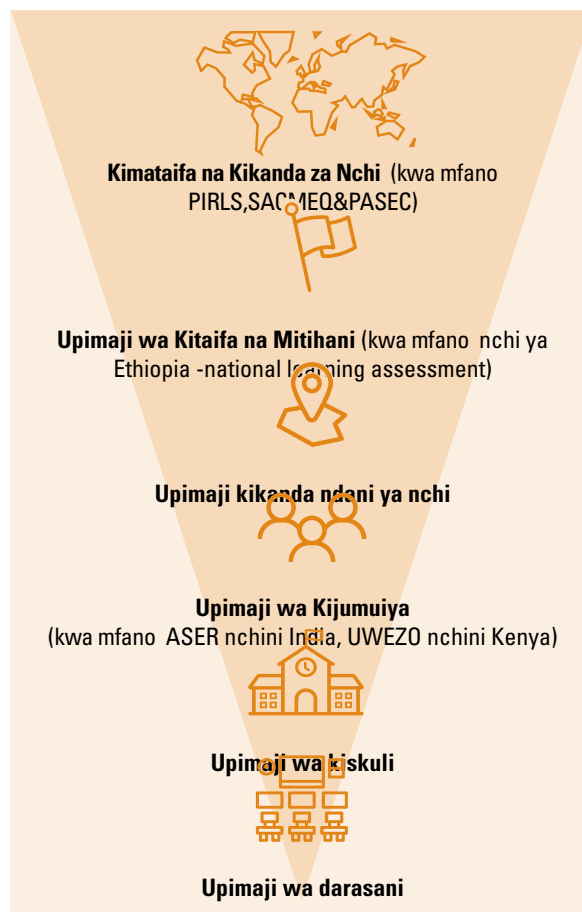
Upimaji huu huwa una ubora wa hali ya juu, wa kuaminika, wa wazi na majaribio ya kuandika ambayo husaidia nchi kujilinganisha matokeo yao ya ujifunzaji katika kipindi fulani na yale ya nchi nyengine. Hata hivyo, kutokana na haja ya kuwa na tija katika miktadha ya nchi zote, huwa inafanyika katika ngazi za juu (kwa kawaida darasa la nne au zaidi) na inaweza isiendane na mitaala ya nchi inayohusika. Inaweza kuwa ghali zaidi kuliko upimaji mwingine, na matokeo yanaweza kuchukua miaka kadhaa. Upimaji wa kimataifa na kikanda hufanya kazi vizuri, hata hivyo, katika kukuza uwezo wa upimaji wa ndani ya nchi, na zinaweza kuonesha uhitaji wa umarishaji wa mtaala au kubainisha mahitaji makubwa. Kwa mfano, nchini Uganda, Wizara ya Elimu ilianzisha kitengo cha jinsia kufuatia matokeo ya SACMEC yaliyoonesha athari tafauti kwa jinsia, na nchini Namibia, maafisa walitengeneza sera ya kushirikishana mbinu na rasilimali nzuri kati ya klasta za skuli, baada ya SACMEC kufichua mapungufu katika suala hili.4 Kama ilivyo kwa aina nyingine za upimaji, **hakikisha kuwa matokeo ya upimaji wa kimataifa yanasambazwa kwa wadau wa ngazi mbalimbali za mfumo wa elimu, pamoja na mapendekezo ya msingi kwa ajili ya kuchukua hatua.** Mara nyingi, walimu hawana fursa ya kurekebisha ufundishaji wao kulingana na matokeo haya ya upimaji. Programu za KKK zinapaswa kupitia kwa umakini matokeo haya ya upimaji ili kujibu changamoto zilizoainishwa katika upimaji.

## MITIHANI YA TAIFA

**Nchi zinapaswa kufikiria kubuni miundo ya mitihani ya taifa inayoweza kusaidia kuimarisha ufanisi wa ufundishaji na ujifunzaji.** Mitihani ya taifa huwa ni ya kuandika na ya kisensa na mitihani mikubwa kwa ajili ya wanafunzi na skuli, ambayo mara nyingi huwa ni kwa ajili ya kuzipanga kulingana na uwezo wao, au kutumika kama taarifa rasmi kuhusu ubora wa skuli kwa kuzingatia nafasi ambayo skuli imeshika kati ya nchi nyingi. Kutokana na ukubwa wake, huwa na udanganyifu mwingi, ikiwemo kuwa ondoa wanafunzi wenye ufaulu wa chini ili kuwa katika nafasi ya juu katika matokeo,<sup>76</sup> na inaweza kufinya eneo la ufundishaji darasani. Ili kukabiliana na changamoto hizi, **mitihani ya taifa inapaswa**

**kugusa maudhui ya mtaala mzima kwa mapana yake, ikijumuisha, ngazi za juu za kufikiri, pale inapowezekana, kama vile utatuzi wa matatizo, ujenzi wa hoja, tafakuri; itumike kama motisha (kulingana na uimarishaji au miundo inayodhibiti mambo mengine yanayoathiri matokeo ya ujifunzaji) badala ya adhabu.** Ni muhimu kuhakikisha usambazaji mpana na unaolengwa wa matokeo, lakini kwa njia inayochochea hatua badala ya kulaumu.<sup>77</sup> Kwa mfano, Baraza la Kitaifa la Mitihani la Kenya husambaza matokeo yanayoonyesha kipengee kwa kipengee majibu sahihi na yasiyo sahihi ya sampuli na makosa ya kawaida. Shule na walimu wanaweza kutumia habari hii kuarifu mafundisho. Ni muhimu kwamba programu

### KIELELEZO 1. Ngazi za upimaji




**JEDWALI 1. . Aina za upimaji mkubwa wa ujifunzaji**

AINA YA UPIMAJI	MAELEZO YA JUMLA	MIFANO	ENE LA KIJOGRAFIA	WALENGWA	SOMO/MASOMO
Upimaji wa kimataifa	Upimaji wa kiskuli au kisampuli, unaosimamiwa kimakundi, uliosanifiwa kwa ajili ya kufanya ulinganishi wa ufaulu wa wanafunzi katika nchi zote katika muda fulani <sup>5</sup>	PISA <sup>6</sup>	Duniani kote, unatumika katika nchi zilizoendelea <sup>7</sup>	Umri-miaka <sup>8</sup>	Kusoma, Hisabati na Sayansi <sup>9</sup>
		PISA-D <sup>10</sup>	Nchi zenye kipato cha chini, na cha kati(LMICs) <sup>11</sup>	Umri wa miaka 15, darasa la 7+, na miaka 14 hadi 16 walio nje ya mfumo rasmi walioandikishwa darasa la 6 au wenye umri chini ya hapo <sup>12</sup>	Kusoma, Hisabati na Sayansi <sup>13</sup>
		TIMSS <sup>14</sup>	Duniani kote, unatumika katika nchi zilizoendelea <sup>15</sup>	Darasa la 4 na la 8 <sup>16</sup>	Kusoma na Hisabati <sup>17</sup>
		PIRLS <sup>2</sup>	Duniani kote, unatumika katika nchi zilizoendelea <sup>18</sup>	Darasa la 4 <sup>20</sup>	Kusoma <sup>21</sup>
		LaNA <sup>3</sup>	Nchi zenye kipato cha chini, na cha kati <sup>23</sup>	Darasa la 4, 5, au 6 <sup>24</sup>	KKK <sup>25</sup>
Upimaji wa kikanda	Upimaji wa kiskuli au kisampuli, unaosimamiwa kimakundi, upimaji uliosanifiwa na unaohusisha nchi kadhaa katika kanda inayohusika <sup>26</sup>	PASEC <sup>27</sup>	Nchi za Afrika zinazozungumza Kifaransa <sup>28</sup>	Darasa la 2 na LA 6 <sup>29</sup>	Kusoma na Hisabati <sup>30</sup>
		LLECE <sup>31</sup>	Nchi za Amerika ya Kusini <sup>32</sup>	Darasa la 3 na LA 6 <sup>33</sup>	Kusoma, Kuandika, Hisabati na Sayansi <sup>34</sup>
		SACMEQ <sup>35</sup>	Nchi za Kusini na Mashariki mwa Afrika <sup>36</sup>	Darasa la 6 <sup>37</sup>	Reading and math <sup>38</sup>
Mitihani ya taifa	Mitihani mikubwa inayosimamiwa kimakundi kwa lengo la kutoa vyeti na kufanya uamuzi wa kuruhusu kuendelea <sup>39</sup>	Ipo mingi <sup>40</sup>	Ya kitaifa au kanda za ndani ya nchi <sup>41</sup>	Mwisho wa elimu ya msingi, mwisho wa elimu ya sekondari ya awali; Mitihani ya kuingilia chuo Kikuu <sup>42,43</sup>	Hutafautiana kati ya nchi na nchi, ingawa mara nyingi, hujumuisha kwa uchache Kusoma na Hisabati <sup>44</sup>
Upimaji wa kitaifa na kikanda ndani ya nchi	Hutafautiana, lakini kwa ujumla upimaji wa kiskuli na kisampuli, unaosimamiwa kimakundi hulenga kupima ubora wa mfumo mzima <sup>45,46</sup>	Nepali, NARN; na Ethiopia NLA <sup>47</sup>	Wa taifa au wa kanda za ndani ya nchi kwa mfuatano huo <sup>48</sup>	Kwa ujumla darasa la 4, na madarasa ya juu <sup>49</sup>	Hutafautiana kati ya nchi na nchi, ingawa mara nyingi hujumuish Kusoma na Hisabati <sup>50</sup>
Upimaji wa kusoma na hesabu kwa madarasa ya awali	Upimaji wa kiskuli na kisampuli, upimaji wa mtu mmoja mmoja unaopima KKK, hukuusudiwa kutumika kama kigunduzi cha tatizo katika mfumo <sup>51</sup>	EGRA <sup>52</sup>	LMICs <sup>53</sup>	Darasa la 1 hadi la 3 (wakati mwingine darasa la 4) <sup>54</sup>	Kusoma <sup>55</sup>
		EGMA <sup>56</sup>	LMICs <sup>57</sup>		Hisabati <sup>58</sup>
Upimaji wa kijumuiya na kikaya	kikaya- na kisampuli, wa mtu mmoja mmoja, uoimaji unaosimamiwa kwa kujitolea unaopima KKK na hukuudia kujulisha mtazamo wa jumii nayohusika <sup>59</sup>	ASER <sup>60</sup>	Nchi zenye kipato cha chini, na cha kati(LMICs) <sup>61</sup>	Watoto wenye umri kati ya miaka 5 hadi 16 <sup>62</sup>	Kusoma na Hisabati <sup>63</sup>
		ICAN <sup>64</sup>	Katika nchi 13 Duniani kote <sup>65</sup>	Watoto wenye umri kati ya miaka 5 hadi 16 <sup>66</sup>	Hisabati <sup>67</sup>
		MICS <sup>68</sup>	Katika nchi 118 Duniani kote <sup>69</sup>	Watoto wenye umri kati ya miaka 5 hadi 17 <sup>70</sup>	Kusoma na Hisabati <sup>71</sup>
		UWEZO <sup>72</sup>	Kenya, Tanzania, na Uganda <sup>73</sup>	Watoto wenye umri kati ya miaka 6 hadi 16 <sup>74</sup>	Stadi za awali za Kusoma, na Hisabati <sup>75</sup>



za KKK ziwiane na kile kinachotathminiwa katika mitihani hii ya kitaifa ikizingatiwa jinsi zilivyo na nguvu. Mara nyingi, ujuzi unaolengwa katika KKK ni vizuizi vya kujenga ujuzi uliojaribiwa katika mitihani—katika hali hii, kujenga ufahamu miongoni mwa wadau kuhusu kiungo hiki kunaweza kusaidia na kunaweza kuruhusu utekelezaji bora zaidi wa programu ya KKK.

## UPIMAJI WA KITAIFA NA KIKANDA NDANI YA NCHI

***Nchi zinapaswa kuzingatia upimaji wa kitaifa na kikanda ndani ya nchi ili kuweza kubaini maeneo ya nchi ambayo yanahitaji usaidizi wa ziada na ujuzi ambao walimu wanahitaji ili kuimarisha ufundishaji na ujifunzaji.***

Hizi ni aina za upimaji mdogo, wa kisampuli na wa kuandika tu, zilizobuniwa kuendana na mtaala. Aina hizi za upimaji zinaweza kusimamiwa kitaifa au vitengo vya usimamizi wa mfumo wa elimu vya ngazi ya kati na zinatumiwa kupima ufanisi wa mfumo wa elimu au matokeo ya sera za elimu kitaifa au kikanda ndani ya nchi. Matokeo yake huchukuliwa kwa umakini mkubwa kwa sababu huwa ni mali ya serikali na ndiyo huzitekeleza. Hata hivyo, mitihani ya taifa hufanyika kuelekea mwisho wa elimu ya skuli ya msingi au sekondari ya chini, ambapo mara nyingi hucheleva kubainisha mapungufu katika matokeo ya ujifunzaji wa KKK na kutoa afua stahiki. Wanafunzi wa darasa la 1 na la 2 walio na uwezo wa chini hubakishwa darasa lile lile, na mwachano uliopo miongoni mwa wanafunzi hawa na darasa lao zima huzidi kutanuka.<sup>78</sup> Wakati wa kuendesha upimaji wa kitaifa au kikanda ndani ya nchi, hakikisha upimaji katika madarasa ya awali nao unafanyika; unaendana hasa na yaliyomo katika mfumo wa elimu ([tazama Kielelezo 6 ukurasa 10](#)); vile vile jumuishwa viwango vya utendaji na shabaha. Tumia mbinu zinazoweza kufanya ulinganisho wa matokeo kwa kipindi fulani na katika muktadha wa kanda za ndani ya nchi ([Tazama kisanduku 4 katika ukurasa 11](#)), kuhusu viwango vya utendaji na kuunganisha upimaji.

## UPIMAJI WA STADI ZA KUSOMA NA HISABATI KATIKA MADARASA YA AWALI (EGRAS NA EGMAS)

***Nchi zinapaswa kuzingatia kutumia upimaji wa Stadi za Kusoma na hisabati katika madarasa ya awali-kama vile EGRAs na EGMAs, au aina za upimaji za namna hii- ili kuweza kubaini viwango maalumu vya stadi za KKK vilivyofikiwa na watoto, na changamoto za mbinu za ufundishaji zilizopo katika mfumo.*** Aina hizi za upimaji za kiskuli, kisampuli au upimaji wa mmoja mmoja ambao hufanyika kwa wanafunzi wa darasa la 1-3 zinaweza kutekelezwa katika ngazi yoyote-kutoka ngazi ya kitaifa hadi ya kiskulina hutumia zana na vifaa vinavyopatikana katika mazingira yanayohusika na lugha ya upimaji. Benki ya Dunia, USAID na taasisi nyengine zilibaini pengo hili katika upimaji mwaka 2006, zikibainisha kwamba upimaji wa kitaifa na mitihani kwa kawaida havikuwa vikifanyika mpaka kufikia darasa la 4- ambapo inakuwa imechelewa sana kugundua changamoto za ujifunzaji, kama ilivyokwisha jadiliwa hapo juu. Aidha, matokeo ya upimaji huu mara nyingi yalikuwa duni, na ilikuwa vigumu kugundua kama sababu ilikuwa wanafunzi walikuwa hawawezi kusoma na kufahamu maelekezo ya upimaji, au hawakuwa na maarifa ya kile wanachopimwa. Kama hivyo, mwaka 2006, Benki ya Dunia, USAID na taasisi nyengine zilifadhili uanzishwaji wa upimaji rahisina fanisi wa wanafunzi katika matokeo ya kusoma kwa madarasa ya awali-EGRA. Mfano wa moduli ya ufahamu wa kusoma ya EGRA umeoneshwa katika Kielelezo 2. Kutokana na mahitaji ya mwazo ya EGRA, USAID ilifadhili kuanzishwa kwa EGMA kwa ajili ya kutumika katika kupimia matokeo ya Hisabati katika madarasa ya awali mwaka 2008.

EGRA na EGMA, na aina nyengine za upimaji za namna hii, zilibuniwa ili kuwezesha uchunguzi wa changamoto katika matokeo ya ujifunzaji kwenye mfumo wa ngazi inayohusika. Nchi kadhaa zikiwemo Angola na Ghana zinatumia zana hizi katika upimaji wao kitaifa. Angola ilianzisha kitengo cha upimaji katika Wizara ya Elimu, na ikatenga bajeti ya Dola za Marekani Milioni 1 katika kipengele<sup>80</sup>, kwa ajili ya shughuli hizi za upimaji. Wizara inatumia taarifa za upimaji katika kuimarisha mafunzo ya walimu kazini.

Vilevile kumekuwapo na juhudi za kuanzisha upimaji unaosimamiwa kimakundi zenye shabaha ya stadi hizo hizo zenyekushughulikiwa kupitia EGRA. Kwa mfano, Upimaji wa zamani zaidi wa kimakundi wa stadi za Kusoma na Kuandika (GALA) ulibuniwa ili kukabiliana na mapungufu yaliyobainishwa katika EGRA na kupima stadi nyingi za kusoma katika madarasa ya awali, kipunguza muda wa usimamizi na kurahisisha alama<sup>81</sup> GALA imetumika nchini Misri, Ghana, Ethiopia na Tanzania kwa ajili ya unafuu wa gharama, wakati zana kama hiyo, upimaji kwa ngazi ya darasa kwa stadi ya kusoma katika madarasa ya awali, ilibuniwa nchini Nepali, kwa kuzingatia GALA.<sup>82</sup>

EGRAs na EGMAs zinafaa sana zinapokuwa zimeingizwa kwenye mifumo ya serikali ili kuongeza kiwango cha matumizi yake, ambayo inaweza kuwa rahisi zaidi kukamilisha upimaji wa usimamizi wa kimakundi. Zana hizi zimebainika kuwa na upungufu hasa kwa kuwa na gharama za juu kwa mwanafunzi mmoja mmoja.

## UPIMAJI WA KIJUMUIYA

***Nchi zinapaswa kuhimiza utekelezaji wa upimaji wa kijumuiya ili kuwa na uelewa mbalimbali wa matokeo ya ujifunzaji.*** Upimaji wa kijumuiya hufanywa kwa mdomo katika ngazi ya kaya na jumuiya ya kujitolea. Kwa kawaida, hufanyika kwa haraka na usimamizi wake ni rahisi, upimaji wa aina hizi huwezesha kupatikana kwa matokeo ya ujifunzaji wa KKK wa watoto wote walioko skuli na nje ya skuli wenye umri tafauti. Kwa mfano baadhi ya mambo kutoka katika



upimaji wa kijumuiya yamejumuishwa katika Kielelezo 3 na 4 hapo chini. Ingawa upimaji wa kijumuiya umeonesha kuwa na mafanikio katika kujenga uelewa mpana wa matokeo duni ya ujifunzaji, na vilevile kutumika kama kipimo cha mifumo ya serikali, umewahi kuleta kwa nadra mabadiliko ya haraka katika mifumo ya elimu kwa ujumla wake. Hata hivyo, katika nchi za Bihar, India ulikuwa ukutumika kubanisha mahitaji makuu ya jumuiya, ambapo serikali za nchi zilikuja kutekeleza programu za masomo ya ziada na kuanzisha maktaba zikiwa na matokeo mazuri. 8 Upimaji wa kijumuiya unapotekelezwa ni muhimu kuhakikisha wapo wadau wenye nguvu ya ushawishi katika ngazi za mfumo ambapo matokeo yatatumika, na kwamba wadau hao wana mapendekezo yanayoweza kuchukuliwa hatua kwa haraka hasa katika kuimarisha ujifunzaji

## UPIMAJI KATIKA NGAZI YA SKULI

Upimaji katika ngazi ya skuli hujumuisha upimaji wa skuli moja moja, mitihani ya ndani na ukaguzi rasmi.

- **Upimaji wa skuli moja moja** hufanyika ndani ya skuli kwa ajili ya kuimarisha mipango ya skuli inayohusika. Mara kwa mara, wakuu wa skuli huwashirikisha walimu, wazazi na jumuiya za menejimenti ya skuli katika kubaini matokeo ambapo baadaye hushiriki katika mipango ya uimarishaji wa skuli.
- **Mitihani ya ndani ya nchi** ahutungwa na idadi ndogo ya skuli ili kuwezesha upitiaji na ulinganisho wa matokeo ya ujifunzaji
- **Ukaguzi** ihuhusisha ziara za maafisa elimu, hasa kutoka katika ngazi za kanda, ili kutathmini ubora au utendaji wa skuli na walimu kwa njia ya uchunguzi wa darasani, mahojiano na walimu na mapitio ya nyaraka za msingi na taarifa mbali mbali. <sup>87</sup> Ukaguzi pia unaweza kumaanisha ufuatiliaji. Ni muhimu kutafautisha kati ya ukaguzi na taasisi za ushauri kuhusu ubora wa ufundishaji ambapo mara nyingi si kwa ajili ya kutathmini, bali zaidi ni kutoa usaidizi elekezi kwa walimu.

Upimaji katika ngazi ya skuli unaweza kupatikana katika mfumo wa nchi wa usimamizi wa taarifa za kielimu ili kuwawezesha maafisa wa ndani kufanya ufuatiliaji wa skuli katika kuhakikisha mipango ya uimarishaji inatekelezwa na kuwawezesha maafisa wa ndani ya skuli na wa kitaifa wanatoa usaidizi unaohitajika.

## Matumizi ya upimaji wa ngazi ya skuli

Ingawaje, kihistoria ukaguzi haukuwa unahusisha upimaji wa matokeo ya ujifunzaji wa wanafunzi, kuna ongezeko la idadi ya nchi ambazo kwa sasa zinajumuisha upimaji wa sampuli ya wanafunzi katika ziara zao za ukaguzi ili kuona dhahiri kamanguvu inayowekwa katika ngaziyaskuli (Kama vile, upatikanaji wa vifaa, uongozi wa skuli, na ufundishaji) inaendana na matokeo ya ujifunzaji wa wanafunzi. Vile vile, baadhi ya nchi zimetoea mrejesho kutoka katika upimaji mkubwa wa ufundishaji kupitia wakaguzi au walimu katika kuimarisha vipengele vya programu zilizopo katika ngazi ya skuli. Matokea ya mitihani ya ndani yanaweza kutumika kwa namna hiyo hiyo na mara nyingi huwa ni fursa nzuri ya kushirikiana na kujadili matokeo ya ujifunzaji pamoja na wazazi. Katika baadhi ya nchi, asasi za ndani kama UWEZO na Pratham pia zimetoea mchango katika kufuatilia na kusambaza matokeo pamoja na skuli na jumuiya ili kusaidia uimarishaji. Mifano ya namna matokeo ya skuli yalivyotumika katika ngazi ya skuli ni pamoja na:

- **Kuwashirikisha jumuiya na wazazi katika upimaji wa ngazi ya skuli na mipango ya uimarishaji:** Kampeni ya elimu kwa watoto wa kike, ambayo inafanya vizuri

nchini Ghana, Malawi, Tanzania, Zambia na Zimbabwe inawasaidia waliopata elimu hiyo kurudi kwenye jumuiya za vijijini na kutumikia kama watoa elimu hiyo kwa watoto wa kike. Waelimishaji hawa hutumia vishikwambi kukusanya taarifa kuhusu kudumu kwa watoto hawa wa kike katika mafunzo, maendeleo yao na matokeo yao ya ujifunzaji. Kisha huzituma taarifa hizi skuli na kwenye jumuiya kwa ajili ya kuandaa mpango kazi. Faida ya kujitolea kwao, waelimishaji hawa hupatiwa mikopo isiyo na riba kwa ajili ya kuanzishia biashara zao wenyewe au hupewa sifa za ufundishaji stadi zinazowaruhusu kujiunga kwa haraka na vyuo vya ualimu. <sup>88</sup>

## KIELELEZO 1. EGRA reading comprehension module example<sup>79</sup>

### Zoezi 2b. Kusoma kwa Ufahamu

Sekunde 60 zinapokuwa zimekwisha au kama mtoto amemaliza kusoma kifungu cha habari chini ya sekunde 60, mwambie utamuuliza maswali kuhusu hadithi hiyo, ingawa unatakiwa kwanza umruhusu kusoma tena hadithi hiyo yeye mwenyewe. Mruhusu mtoto kutumia dakika zisizozidi 3, kisha muulize kama amemaliza, kama atajibu ndiyo, muulize maswali baada ya kusema:

**Sasa nitawauliza maswali machache kuhusu hadithi mliyoisoma. Jaribuni kujibu maswali hayo kadiri mnavyoweza.**

**Kati njenda kubuzaayo ebibuza bitonotono ku ebyo by'osomye. Gezaako okuddamu obulungi nga bw'osobola.**

- Mpe mtoto dakika zisizozidi 15 ili aanze kujibu maswali, sahihisha jibu la mwanafunzi, kisha endelea na swali jingine.
- Soma maswali kwa kila mstari mpaka kwenye mabano ambapo mtoto alipoishia kusoma.

Sam anaishi shambani. Ana mbuzi. Anawapenda mbuzi. Wanafurahisha. Wanakula kila kitu! Huwa anawalisha anapotoka skuli. Sam huweka kazi yake ya nyumbani karibu na mbuzi. Hucheza mpira. Kisha, dada yake humuita. Kazi yake ya nyumbani imepotea! Mbuzi anakula kitu cheupe. Sasa anafahamu wapi kazi yake ya nyumbani ilipo.

	Correct	Incorrect	No Response
Sam anaishi wapi? [Shambani]			
Mbuzi? [goats]			
Sam alikuwa anacheza [Mpira wa miguu]			
Nani anamuita Sam? [Dada yake]			
Kazi ya nyumbani ya Sam imepatwa na nini? [Iliwa na mbuzi]			



## KISANDUKU 2. Marekebisha mapya ya EGRA

Katika miaka ya hivi karibuni, watumiaji wa EGRA, wamefanya marekebisha ili kufahamu vizuri zaidi uwezo wa wanafunzi. Kwa mfano:

- Kutoa muda zaidi kwa ufahamu wa kusikiliza au kifungu cha habari cha ziada. Hii inaongeza idadi ya watoto wanaotahiniwa katika maswali yote ya ufahamu ya kifungu cha habari kinachohusika.
- Kuongeza moduli ya lugha ya kujieleza, bado inaendelea kuandaliwa na USAID tangu mwaka 2021. Moduli husaidia watumiaji kufahamu uwezo wa wanafunzi wanaopata alama sifuri katika moduli za kusimbua na ufahamu wa kusoma.
- Kupanua hatua za ufahamu wa kusoma. Hii inajumuisha usomaji wa kimya kimya, usomaji huru, usomaji wa kubashiri maneno katika sentensi, usomaji rejea na mbinu nyengine mbali mbali zinazoweza kuongeza uthabiti na uhalali wa hatua za ufahamu wa EGRA.
- Kukuza na kujaribu hatua nyengine za tahajia na lugha ya mazungumzo.<sup>83</sup>

## KIELELEZO 3. Mfano wa maswali ya upimaji ya UWEZO<sup>84</sup>

Sampuli ya jaribio la Hisabati

**Kuhesabu:**  
kuna vitu vingapi katika kila seti?  
(Anapaswa kujibu maswali 5 yoyote, angalau majibu 4 yanapaswa kuwa sahihi)

Utambuzi wa namba 10-99 (Anapaswa kujibu maswali 5 yoyote, angalau majibu 4 yanapaswa kuwa sahihi)

15	47	25	23
30	94	36	51

Utambuzi wa namba 100-999 (Anapaswa kujibu maswali 5 yoyote, angalau majibu 4 yanapaswa kuwa sahihi)

104	129	200	476
374	234	581	943

## KIELELEZO 4. Moduli ya usomaji ya ASER<sup>85</sup>

Kulikuwa na mti mkubwa uliosimama wima bustanini. Ulikuwa wenyewe na ulikuwa mpweke. Siku moja ndege alikuja na kuukalia. Ndege alikuwa amebeba mbegu mdomoni mwake. Akadondosha mbegu ile karibu na mti ule. Mmea mdogo ukakuamahali pale. Punde pakawa na mti mwingine. Mti ule mkubwa ukafurahi

Rani hupenda skuli yake. Darasa lake lipo katika chumba kikubwa. Rani ana begi na kitabu. Vilevile ana peni

e d w  
s c  
g h z  
i q

mkono, nyota, basi, paka, kitabu, siku, chache, zamani, kuimba, ujasiri

- **Kuingiza kipegele cha upimaji wa matokeo ya ujifunzaji wa wanafunzi katika ziara za ukaguzi za kawaida:** Serikali nchini Ghana, Jordani, Kenya, Rwanda na Uganda zimeingiza upimaji wa sampuli ndogo ya wanafunzi katika ziara zao za ukaguzi ili kubaini maeneo ambayo skuli zinahitaji usaidizi na ufunzaji wa walimu. Kwa mfano, USAID, Soma Umenye Activity, ilifanya kazi na serikali ya Rwanda ili kuingiza upimaji wa kusoma kwa ufasaha na kwa ufahamu wa darasa la 1 hadi la 3 katika ziara za kawaida za ukaguzi wa skuli. Wasimamizi wa Soma Umenye waliwapatia mafunzo maafisa elimu kuhusu jinsi ya kufanya upimaji wakati wa ukaguzi. Maafisa huendesha upimaji kwa kutumia vifungu vya habari vilivyomo katika kitabu cha kiada, na vilivyosomwa na wanafunzi ndani ya wiki hio au wiki iliyopita na kuwapatia wanafunzi wowote 5 kwa kila darasa. Kisha matokeo ya upimaji huo yalitumika katika mazungumzo ya ufundishaji pamoja na walimu na katika majadiliano na walimu wakuu. Mathalani, ikiwa upimaji utaonesha wanafunzi walikuwa na uwezo wa kusimbua bila ya kufahamu vifungu vya habari walivyosoma, walimu watapatiwa usaidizi kuhusu namna ya kuimarisha mikakati ya ufahamu au kuongeza muda wa mazoezi ya kusoma kwenye ratiba. Shughuli hii ya ufuatiliaji imeonesha kuzaa matunda na kuwa na gharama nafuu kwa upande wa serikali.<sup>90</sup>
- **Kushirikishana matokeo katoka kwenye mitihani ya ndani na upimaji wa kiwango kikubwa wa ujifunzaji pamoja na skuli:** Ukaguzi wa skuli unaweza kupewa mamlaka ya kutoa matokeo ya upimaji wa ndani na ule upimaji wa kiwango kikubwa wa ujifunzaji pamoja na walimu na walimu wakuu na kuwafunza jinsi ya kutumia matokeo kufanya uimarishaji katika ngazi ya skuli. Kwa mfano, Serikali ya Malawi, kwa msaada wa UNICEF na USAID kupitia Yesani Ophunzira Activity (YESA), ilitumia mfumo uliokuwepo wa usimamizi wa taarifa za kielimu katika kuanzisha:
  - Taarifa za uchunguzi wa darasani kutoka kwa maafisa wa wizara ya elimu katika ngazi ya kanda
  - Taarifa zilizokusanywa na ukaguzi uliofanywa na maafisa elimu wilaya (Kitengo cha utawala kilichopo juu ya kanda)
  - Taarifa za matokeo ya usomaji wa wanafunzi kutoka kwenye upimaji wa usomaji wa kitaifa wa nchi.

**Uingizaji huu wa matokeo ya usomaji wa wanafunzi ni nyongeza madhubuti hasa kwenye shughuli.** za Mfumo wa usimamizi wa taarifa za kielimu. Washauri wa elimu ya msingi na wakaguzi wa skuli huingiza moja kwa moja taarifa kwenye Mfumo wa nchi wa usimamizi wa taarifa za kielimu zilizopatikana kutokana na ziara zao za skuli kwa kutumia programu ya simu inayofanya kazi nje ya mtandao inayowasiliana na kanzidata kupitia dashibodi pale maafisa wanapokuwa na



uwezo wa kupata mtandao wa intaneti. Taarifa hizi kisha huwezesha kupatikana kwa walimu, walimu wakuu, wanasihhi elekezi, wakaguzi na maafisa wa elimu wa ngazi zote za mfumo wa elimu. . **Aidha, ni madhubuti zaidi pale taarifa hizi zinapowezesha kubuni na kutekeleza mafunzo ya walimu na ufunzaji katika ngazi ya skuli na kulenga rasilimali na usaidizi katika kanda, wilaya na ngazi ya taifa.**

## Upimaji bora kwa ngazi ya skuli

Katika kuhakikisha ukaguzi na mitihani ya ndani vinakuwa fanisi:

- **Ainisha madhumuni yake**, kwa kutambua kwamba upimaji wa wanafunzi katika ngazi ya skuli ni muhimu sana hasa unapokuwa umetokana na shabaha ya kutoa usaidizi kwa walimu na walimu wakuu
- **Lenga usaidizi**: Kaguzi skuli zote na toa usaidizi endelevu kwa walimu wote, lakini endelea kufanya ukaguzi wa mara kwa mara na usaidizi kwa skuli ambazo zina utendaji usioridhisha (pale ambapo taarifa za maendeleo ya wanafunzi zinaonesha kushuka) na walimu.<sup>92</sup>
- **Hakikisha kwamba ziara za ukaguzi zinaleta mrejesho** unaotekelezeka na taarifa za kutosheleza kuimarisha skuli na walimu.
- **Ziwajibishe skuli**: Ingawa ukaguzi na mitihani ya ndani havipaswi kuwa vikubwa (vinavyopelekea adhabu kwa wanafunzi, walimu au skuli) skuli zinapaswa kuwajibika kwa kutokufanyia kazi ushauri. Wanasihhi elekezi wanapaswa kuzisaidia skuli kufanya ufuatiliaji wa mapendekezo, na wakaguzi wanapaswa kufanya ufuatiliaji pamoja na skuli ili kuhakikisha ushauri unafanyiwa kazi.

## UPIMAJI DARASANI

Upimaji unaofanyika darasani, ni ule upimaji endelevu na tamati wa wanafunzi wote unaosimamiwa na mwalimu, ambao walimu wanaweza kufanya ufundishaji kulingana na mahitaji ya wanafunzi na kubadili kabisa mkabala wa mbinu za kufundishia au eneo la maudhui lengwa. Upimaji huu umejadiliwa kwa kina katika [Ufundishaji uliozingatia matokeo ya upimaji: Muongozo wa Kiwango cha Darasa](#) na katika andiko lililochapishwa na [na Mtandao wa Kusoma wa Dunia katika Tathmini Endelevu](#). Lengo likiwa ni kuhakikisha kuwa walimu wana vifaa na uwezo wa kuvitumia, na mbinu za kufuatilia maendeleo na matokeo ya ujifunzaji madarasani kwao. Hii inapaswa kufanyika bila kusababisha mzigo mkubwa wa ziada kwa walimu, huku pia kukiwa na ushauri ulio dhahiri kuhusu namna ya kuimarisha ufundishaji kwa kutumia taarifa zilizopatikana kupitia upimaji.

## GHARAMA ZA UPIMAJI

Ingawa kwa kawaida serikali za mitaa hugharamia ukaguzi, uchache wa rasilimali zake mara nyingi husababisha shughuli za ukaguzi kutokufanyika kwa ukamilifu kadiri inavyotakiwa. Kinyume chake, gharama hizo hutegemea wafadhili. Hivyo, unapokuwa ukipanga gharama za uendeshaji, hakikisha unaangalia uzito wa manufaa ya upimaji kama unaendana na gharama za uendeshaji na kwamba upimaji huo unakuwa endelevu zaidi ya muda wa programu ya KKK. <sup>93</sup> Panga kipindi cha mpito wa gharama kwa serikali katika kipindi fulani.

- Gharama hutofautiana sana kulingana na mazingira, hivyo ni muhimu kuchunguza gharama za muhimu za aina mbali mbali za upimaji katika mfumo, pamoja na jinsi ambavyo matokeo ya kila upimaji yanavyotumika. Baadhi ya mambo ya kuzingatia katika kupunguza gharama za uendeshaji wa upimaji zinajumuisha zifuatazo:
- **Ukubwa wa upimaji**: Upimaji utakaotumika katika kufanya ufuatiliaji wa ubora wa mfumo wa elimu na wenye shabaha ya kutoa usaidizi kwa kundi kubwa hauhitaji kuchukua muda mrefu au kubeba maudhui mengi (kwa mfano, unaweza kupima stadi chache tu, na siyo mtaala mzima) kwa shabaha ya kutoa usaidizi kwa walimu au wanafunzi, wanaopaswa kukamilisha mtaala kwa upana wake ili kuweza kubainisha changamoto za ujifunzaji.
- **Ukubwa wa sampuli**: Kutumia sampuli ndogo, ikiwa ni pamoja na sampuli nyingi za uthibiti ubora (LQAS)<sup>94</sup>, kunaweza kuwa muhimu katika kutambua mwelekeo mpana wa matokeo ya ujifunzaji ambayo yanaweza kupendekeza udhaifu wa mfumo. Kwa mfano, ikiwa upimaji wa LQAS uliofanywa na mkaguzi wa wanafunzi watano darasani uligundua kuwa wanafunzi wote waliofanyiwa sampuli wanaweza kuzidisha nambari kwa usahihi, basi inaweza kudhaniwa kuwa

### KISANDUKU 3. EGRA inayosimamiwa kimakundi nchini Nepali

Kwa msaada kutoka kwa USAID's Early-Grade Reading Program, Wizara ya Elimu Sayansi na Teknolojia ya Nepali ilianzisha upimaji wa usomaji katika madarasa ya awali unaosimamiwa kimakundi ambao iliuita CB-EGRA. Upimaji huu ulikuwa ukisimamiwa na walimu katika skuli zote za wilaya zinazoshiriki katika programu ya kitaifa ya serikali ya usomaji katika madarasa ya awali. Matokeo yalikuwa yakipeleka kwa chama cha wazazi na walimu, na kwenye vikao vya kamati ya elimu ya kijiji, ambapo wazazi na jamii walijadili matokeo hayo na kutafuta chanzo cha ufaulu duni wa kusoma kwa ufahamu. Juhudi hizi ziliwafanya wadau wote wakiwemo serikali za mtaa, kamati ya uongozi wa skuli, vyama vya walimu na wazazi na jamii kulenga katika kutafuta njia za kusaidia kukuza ufaulu wa watoto.<sup>89</sup>





wanafunzi wengi wanaweza kuzidisha nambari kwa usahihi, na kwamba mwalimu hahitaji usaidizi katika ufundishaji wa kuzidisha. Kwa upande mwingine wa wigo huu, upimaji utakaofanyika kuchunguza changamoto za ujifunzaji au kwa lengo la kuwavusha wanafunzi katika ngazi waliyopo unahitaji hatua za matokeo zinazozingatia takwimu.

- **Matumizi ya maafisa wa serikali za mitaa au wataalamu wa takwimu waliopata mafunzo kutoka serikali kuu kukusanya taarifa:** Kwa kutumia wanatakwimu wa ndani au maafisa wa serikali kufanya upimaji kunaweza kupunguza gharama za usafiri. Ikiwa hii itafanyika, hakikisha maafisa hao hawarudii kufanya upimaji katika sehemu ambazo tayari wameshazisimamia, ili kuepusha migongano yoyote ya kimaslahi inayoweza kuathiri matokeo.
- **Utata wa taarifa zinazohitajika:** Kuongeza muda unaotumika kwenye ukusanyaji wa taarifa fulani, ni dhahiri huongeza gharama pia. Baadhi ya muda unaotumika unaweza kuwa muhimu, kama vile kupima ufahamu na ufasaha wa kusoma wa wanafunzi kwa kutumia EGRA. Ingawa, kadiri unavyoongeza wanafunzi zaidi katika sampuli, au vipengele vingi kwenye zana ya upimaji, unapaswa kuzingatia umuhimu wa kila kimoja. Wanafunzi zaidi wanaweza kuhitajika ikiwa tu upimaji utatumika kwa madhumuni ya kuwavusha wanafunzi katika ngazi zinazofuata au kwa au ikiwa sampuli ni ndogo na haitokani na mwelekeo wowote unaobainika. Inaweza kulazimu kuwa na vipengele vingi zaidi endapo matokeo yanaonesha udhaifu katika stadi za kusoma, lakini hakuna taarifa za kutosha zinazoeleza sababu. (kwa mfano, katika nchi nyingi za Afrika Kusini mwa Jangwa la Sahara, wanafunzi hutatizwa na stadi ya kusoma kwa ufahamu). Hii huenda ikawa ni matokeo ya tatizo la ufahamu wa lugha, msamiati au jambo jingine linalohusiana na lugha; kuongeza vipengele vingine vinavyopima maarifa haya kunaweza kuwasaidia viongozi wa elimu kuelewa vyema udhaifu wa mfumo.
- **Dashibodi za haraka na za gharama nafuu:** Kutengeneza mfumo mkubwa wa upimaji hutoa fursa ya kushirikishana taarifa kwa haraka na kwa gharama nafuu ili kusaidia uwajibikaji na ufanyaji wa maamuzi. Kwa mfano, nchini Kenya Wizara ya Elimu inapanua utumiaji wa dashibodi iliyoanzishwa chini ya Programu ya Tusome (tazama Kielelezo 5), ambayo inajumuisha taarifa zilizotokana na matokeo ya upimaji wa wanafunzi yaliyotokana na viwango vya utendaji vya Kenya, na taarifa zilizotokana na ziara za darasani. Dashibodi hii inaweza kufikiwa na maafisa wote wa elimu katika ngazi ya taifa, ngazi ya Kaunta na ngazi ya mtaa. Usambazaji huu kwa njia ya kuona kidijitali una faida ya kuwa na gharama nafuu katika uendeshaji. Aidha, tafiti zinapendekeza kwamba, Dashibodi ya Tusome imechochea desturi ya matumizi ya data ndani ya Serikali ya Kenya kuliko ilivyokuwa kawaida.<sup>95</sup>

## KUIMARISHA UPIMAJI KATIKA NGAZI YA MFUMO

Kwa kuzingatia ufahamu wa umuhimu na aina tafauti za upimaji zinazotumika katika mukhtadha wako, fikiria njia ambazo zinaweza kutumika kuimarisha upimaji wa mfumo mzima:

### 1 KUIGIZA UPIMAJI KATIKA MFUMO WA ELIMU

Wafadhili na washirika mara nyingi hubuni mifumo ambayo haiingizwi kwenye mfumo wa elimu toka mwanzoni, kitu ambacho huathiri kwa namna hasi kwa serikali kukubali kuipokea, kutumia matokeo, na kufanya uendelezi. Kuepuka kosa hili, wafadhili na washirika, kwa kushirikiana na serikali wanapaswa ama kuimarisha mifumo iliyopo, au pale ambapo haipo kuanzisha kisheria, kuiendesha, na kufadhili programu na wakala wa upimaji, ikiwemo ni pamoja na kuanzisha taasisi ipi itakayendesha upimaji na ipi itakayotumia matokeo ya upimaji. Kwa mfano, pale ambapo serikali ya India pamoja na washirika wake walipobainisha mahitaji ya upimaji unaozingatia takwimu katika kubainisha changamoto za ujifunzaji, ilianzisha kisheria mfumo huo kwa ajili ya darasa la 3, 5, na la 8 katika Sera yake ya Elimu.<sup>97</sup> The Central Square Foundation nayo ilifanya kazi na serikali kupitia Bodi kuu ya elimu ya sekondari (CBSE) kuandaa upimaji na kuhakikisha unauwiana na mitaala na Mfumo wa Umahiri wa kidunia the Global Proficiency Framework), tazama kisanduku 4 hapo chini kuhusu jinsi ya kuweka viwango vya utendaji).CBSE itaendesha upimaji na matokeo yatatumika katika ngazi ya skuli kusaidia ufundishaji unaozingatia mahitaji ya wanafunzi.Taarifa hizo zinazotokana na matokeo pia zinaweza kutumika katika ngazi ya nchi na taifa kwa shabaha ya kutoa usaidizi kwa skuli, pamoja na kuyasambaza matokeo kwa umma kimya kimya.

Licha ya matumaini yaliyooneshwa na mfumo mpya wa upimaji wa India, katika mazingira tafauti, mara nyingi kitu kilichobora kuliko vyote ambacho mtu anaweza kukifanya si kuja na aina mpya ya upimaji, bali kufanya kazi na serikali ili kufanya marekebishi ya usambazaji wa matokeo kwa kutumia mfumo uliopo na kuuunganisha na utekelezaji wa programu na ufundishaji. Mambo muhimu ya kuzingatia katika kugharamia inapaswa vile vile kutenga fedha kwa ajili ya afua zinazotokana na matokeo ya upimaji. Unapofanya kazi na serikali, hakikisha panakuwapo na mchakato jumuishi ambao unahusisha ushiriki wa watunga sera, wakuu na watendaji(wakiwemo walimu) katika kila hatua ya ubunifu wa upimaji, ukusanyaji data, uchambuzi na utoaji wa matokeo. Kwa kuwajumuisha maafisa wa serikali katika mchakato husaidia kupunguza gharama pale wanapoleta mbadala wa usaidizi kutoka nje.Kwa mfano, nchini Malawi, programu inayofadhiliwa na USAID, YESA <sup>98</sup> activity inaisaidia Wizara ya Elimu, Sayansi na Teknolojia katika Upimaji wa



kitaifa wa Usomaji na inatumia Mameneja elimu wilaya, washauri wa elimu ya msingi, na maafisa wengine wa serikali katika ukusanyaji wa taarifa (badala ya wanatakwimu), na watumishi wa Wizara wanaendelea kupatiwa mafunzo kuhusu jinsi ya kuchambua taarifa na kutangaza matokeo.

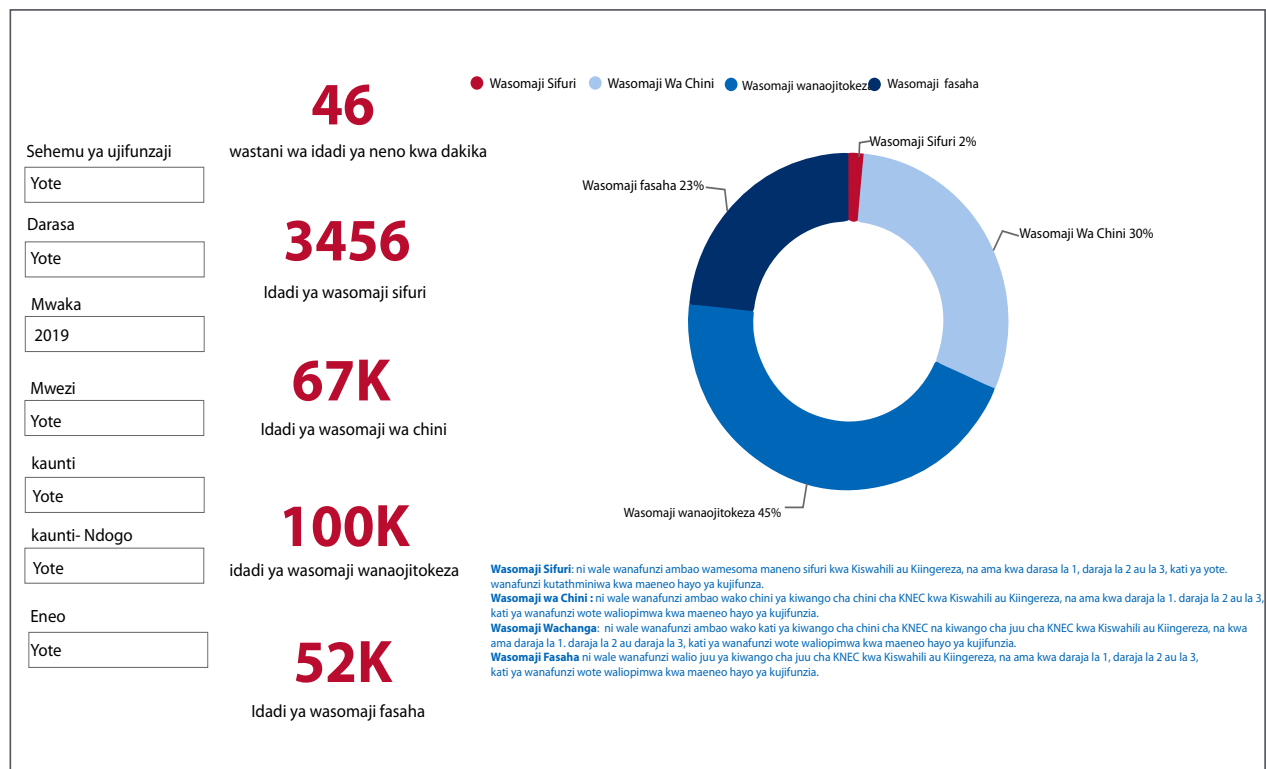
## 2 ZINGATIA UHALISIA KUHUSU GHARAMA NA UENDELEU

Vikwazo vya kifedha vinaweza kuzuia uendeleu wa upimaji. Hakikisha unazingatia makubaliano ya gharama za upimaji kama ilivyojadiliwa hapo mwanzoni katika Mwongozo huu, na hakikisha pia maamuzi yanafanyika kwa maelewano ya wazi ikiwa serikali itaweza kuendelea kumudu gharama hizo kwa kipindi fulani. Zingatia kipindi cha mpito wa upimaji unaogharamiwa na wafadhili unapokuwa ukabidhiwa kwa serikali kwa kipindi chote kilichoobakia cha utekelezaji wa programu ya KKK.

## 3 HAKIKISHA KUWEPWA KWA MWENDANO WA UPIMAJI MBALI MBALI NDANI YA MFUMO WA ELIMU

ambazo upimaji-huweza kusaaidia kubainisha kiwango cha ubora wa mwendano wa upimaji na mfumo wa elimu, na changamoto zinazozihitaji kushughulikiwa. Ingawa inaweza isiwezekane siku zote kuendesha tafiti rasmi za uchambuzi wa mtaala unaotekelezwa, ni muhimu juhudi zako za upimaji zichunguze jinsi upimaji fulani unavyoendana na viwango vya elimu vilivyopo, mitaala, na mazoea ya ufundishaji.<sup>99</sup> Mwendano husaidia kuhakikisha walimu wanabakia kufundisha maudhui muhimu na hivyo matokeo ya upimaji huakisi ujifunzaji halisi darasani, kitu ambacho ni muhimu katika kuhakikisha ufundishaji unaozingatia taarifa za upimaji. Uchambuzi wa mwendano wa mfumo unaweza kufanywa kupitia mapitio ya mitaala na nyaraka za kuaminika; mahojiano na mijadala inayohusisha viongozi wa elimu, watawala, na walimu; na uchunguzi wa ufundishaji darasani.

### KIELEZO 5. Mfano wa dashibodi ya data ya serikali ya Kenya<sup>96</sup>





kuzingatia upatanishi wa tathmini ya mfumo na mitaala na viwango vya ustadi wa chini zaidi duniani, kama ilivyofafanuliwa katika Kisanduku 4, ikiwa kuna nia ya kutumia tathmini kuripoti maendeleo kuelekea Lengo la Maendeleo Endelevu 4.1.1, ambalo linazingatia ubora wa elimu.

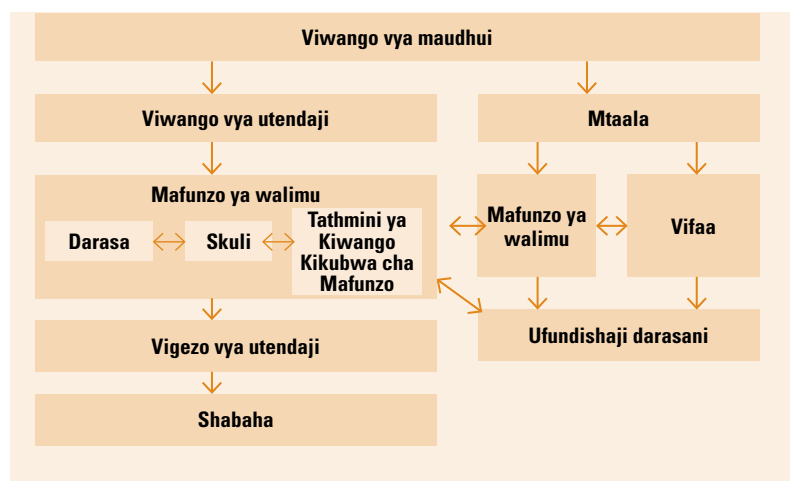
#### 4 KUFAPANUA MADHUMUNI YA UPIMAJI

Kosa jingine la msingi ambalo mara zote wafadhili, serikali, na washirika hufanya, ni lile la kufanya upimaji kwa ajili ya upimaji badala ya upimaji kwa ajili ya kutaarifu shabaha ya usaidizi na kuimarisha ufundishaji. Mwanzoni kabisa, katika mchakato wa kubuni upimaji, shirikiana na serikali, wafadhili, washirika, na wadau wengine wakuu kubainisha madhumuni la upimaji. Kwa kufanya hivyo, kunaweza kusaidia kuzingatia dhima kuu ya mfumo wa elimu kama inavyoelezwa na Crouch na Joe DeStefano:<sup>100</sup>

- **Panga matarajio ya matokeo ya ujifunzaji:** Ni muhimu kwa mifumo ya elimu kuwa na maudhui na viwango vya utendaji vilivyofafanuliwa vizuri, pamoja na vigezo na shabaha. Bila ya kuwepo kwa malengo yaliyokubalika, wafadhili, serikali, na walimu hawatajua ni wapi wanaelekea au itawawia vigumu jinsi ya kupanga na kutumia rasilimali ipasavyo kufika panapohitajika. Endapo mfumo wa elimu hautakuwa na vigezo na shabaha za kukusaidia katika kusonga mbele, shirikiana na wadau kupanga warsha za kuandaa vigezo hivyo na kuweka shabaha, na kuhakikisha malengo hayo yanawafikia walimu, jumuiya na wadau wengine muhimu.
- Vigezo vinapaswa kuonesha alama au kiwango cha utendaji ambacho mwanafunzi anapaswa kukifikia ili aweze kudhaniwa ni mahiri katika stadi fulani (kwa mfano, mwishoni mwa darasa la 2, wanafunzi waweze kuwa na ufaulu wa alama 50 kati ya 70 katika Upimaji wa Kitaifa wa Kusoma). Kuna njia mbali mbali zinazotumika kupanga vigezo, kwa mfano, Taasisi ya UNESCO ya Takwimu na USAID wameandaa uhusianisho wa kisera kupimia matokeo ya ujifunzaji ya kidunia, imeelezwa katika kisanduku 4 (hapo juu). Hii inaamilisha kazi iliyopo ya UNESCO ya kupanga vigezo kwa njia ya uhusianisho wa kitakwimu katika kuongeza ulinganisho wa matokeo katika nchi zote na katika upimaji tafauti.

Shabaha zinapaswa zizipatie nchi malengo ya kati na yenye uhalisia kwa kuzingatia asilimia ya idadi fulani ya watu ambao wanatakiwa kufikia vigezo hivyo katika kipindi fulani cha muda (kwa mfano, kufikia mwishoni mwa 2021, 35% ya wanafunzi wa darasa la 2 wanapaswa kufikia vigezo). Shabaha ni seti bora kuliko vyote, kwa kuwa kwanza, huzingatia utendaji wa sasa na kukadiria kiwango cha mabadiliko ambayo ni halisi na yenye kusukuma mfumo kuelekea kwenye ubora. Kiwango cha uimarashaji miongoni mwa nchi kina kasi ndogo mno katika kuhakikisha malengo ya Dunia yanafanikiwa, kwamba watoto wote wawe na umahiri wa kiwango fulani

#### KIELELEZO 6. Kuweka mwendano wa upimaji ndani ya mfumo wa elimu





katika kusoma na kuandika ifikapo mwaka 2030. Ni muhimu kwa nchi kutafuta njia za kuongeza kasi ya kuimarisha ufundishaji unaozingatia taarifa za upimaji ili lengo hili liweze kuakikisha katika shabaha za nchi-kukiwa na rasilimali mahususi kwa ajili ya kufanikisha lengo hilo.

- **Mikabala ya kiulimwengu ya upimaji(MwKU) inaweza kusaidia wizara kufikia vigezo vyake kwa kuhakikisha upimaji unaofanyika unakuwa jumuiishi na unawafikia watu wote(tazama kisanduku 5 kuhusu MKU).** Upimaji unapaswa kubuniwa kwa kutumia mfumo wa MwKU na kwa ushirikiano wa karibu na wadau wakuu.
- **Fanya ufuatiliaji kuhakikisha skuli zinafikia matarajio:** Serikali zinahitaji kufanya ufuatiliaji wa utendaji wa mfumo mzima wa elimu kwa kuzingatia viwango, vigezo na shabaha. Ufuatiliaji katika ngazi ya mfumo unaweza kutekelezwa kwa kufanya upimaji wa matokeo ya ujifunzaji wa wanafunzi kwa njia ya kitakwimu, au kisampuli unaoweza kufanyika kila baada ya kipindi fulani,<sup>103</sup> hili linaweza kufanikishwa na Ukaguzi (LSLA, LQAS). Ikimbukwe kwamba, mitihani ya taifa ikiandaliwa vyema ni zana bora kuliko zote ya kuwawajibisha wanafunzi na walimu kwa kuwa hupendelea kutumia sampuli za kitakwimu. Aidha, upimaji wa kijumuiya (kama ule wa ASER na UWEZO) una faida ya kutoa mrejesho wa papo kwa hapo kwa wazazi na jamii kuhusu matokeo ya ujifunzaji. Hata hivyo, kama ilivyoielezwa hapo juu, upimaji huwa ni muhimu hasa unapokuwa unachochea hatua-katika namna ya rasilimali na usaidizi wa skuli zisizofikia matarajio.
- **Kutoa usaidizi kwa wanafunzi na skuli zenye utendaji usioridhisha na kuhakikisha usawa kwa wanafunzi wote:** Upimaji wa kitaifa, kikanda ndani ya nchi, usiosanifiwa, na wa kijumuiya-aina hizi za upimaji zinapotumia mbinu za sampuli huwezesha kuwepo kwa uwakilishi wa maslahi ya kimakundi na kukusanya taarifa za watu-zenye kuwezesha kuweka shabaha ya usaidizi kwa makundi yenye uhitaji mkubwa. Ili kuainisha skuli zenye uhitaji mkubwa, panahitajika kuwa na sampuli kubwa. Vile vile ni muhimu kuhakikisha kwamba upimaji wenyewe unakuwa jumuiishi, kwakuwa ikiwa vinginevyo, makundi makubwa ya wanafunzi na skuli zenye uhitaji wa usaidizi huenda zisifikawe (tazama kisanduku 5). Mbinu za Kufundisha katika Ngazi Sahihi (KkNS) pia husaidia katika kuleta usawa kwa wanafunzi wote. Mkabala wa (KkNS) hutumia upimaji wa ujifunzaji katika mfumo kuainisha wanafunzi katika makundi kwa mujibu wa ngazi yao ya utendaji, na kisha kufanya ufundishaji kwa kuzingatia ngazi ya kila kundi. Mkabala wa KkNS kwa hakika unahitaji mafunzo makubwa ya walimu na usaidizi endelevu katika utekelezaji wake, hata hivyo umeweza kutumika kwa mafanikio nchini India na katika nchi kumi za Afrika.<sup>104</sup>

#### **KISANDUKU 4. Kupanga vigezo kwa kutumia ulinganisho wa kisera kupimia matokeo ya ujifunzaji kidunia**

Ulinganisho wa kisera ni ule mchakato unaohusianisha upimaji na maudhui na viwango vya utendaji na kuweka vigezo vya viwango vya chini vya umahiri. Mbinu hii huwahusisha walimu mahiri na wataalamu wa mitaala ambapo hufanya kazi kama jopo katika warsha ambapo hufanya maamuzi yanayozingatia taarifa kuhusu viwango ambavyo wanafunzi wenye utendaji usioridhisha wanaweza kuvifikia katika upimaji husika. Wadau wa serikali wameripoti kuwepo kwa ubora kwenye vigezo vilivyoandaliwa kwa kutumia ulinganisho wa kisera.

Vigezo vinapokuwa vimeandaliwa kwa kutumia njia ya ulinganisho wa kisera, vigezo vipya kwa ajili ya upimaji ujawabu vinaweza kuandaliwa kwa kutumia njia za ulinganisho wa kisera au ulinganisho wa kitakwimu (tazama kisanduku hapo chini kinachohusu kuandaa zana zenye usawa).

Ulinganisho wa kisera unaweza kutumika pamoja na [Mfumo wa Umahiri wa Kidunia](#), ambao unaeleza seti ya maudhui na viwango vya utendaji vya pamoja kidunia vilivyoasilwa na Taasisi ya Takwimu ya UNESCO, kuweka vigezo vinavyohusianisha upimaji na Maendeleo Endelevu, Lengo 4.1.1, ambalo linahusu ubora wa elimu.<sup>101</sup> Nchi pia zinaweza kutumia njia za kitakwimu kama vile LAYS kuhusianisha upimaji wao wa kitaifa au kikanda ndani ya nchi na upimaji wa kikanda na nchi nyingine au wa kimataifa ambao tayari umeshahusianishwa na lengo la Dunia la 4.1.1 la Maendeleo Endelevu education quality.<sup>101</sup> Countries may also use statistical methods such as LAYS to link their national or subnational assessments to a regional or international assessment that is already linked with SDG 4.1.1.

## **5 UPIMAJI UZINGATIE KILE AMBACHO WALIMU NA WATUNGA SERA WANAHITAJI KUJUA**

**Bunio la upimaji lilenge tu kukusanya taarifa ambazo ni muhimu katika kuimarisha ufundishaji, kadhalika matokeo ya ujifunzaji.** Mambo yafuatayo yanaweza kukusaidia kurahisisha upimaji, kuongeza ufanisi wake, na kupunguza gharama bila ya kupoteza ubora wake:

- **Pima stadi muhimu:** Hakikisha kuwa stadi zililolengwa katika upimaji zinaendana na maudhui na viwango vya utendaji. Endapo mfumo wa elimu umelenga kukuza stadi za juu za kufikiri (kwa mfano,



ufahamu, fikra-tunduizi na utatuzi wa matatizo), upimaji katika mfumo unahitaji kujumuisha angalau baadhi ya stadi hizo, hususan ni pale ambapo mara nyingi upimaji ndiyo unaamua kile kinachofundishwa darasani. Kuna ugumu katika kutunga maswali ya kupima kumbukumbu (kama vile, kutaja sauti za herufi au kufanya hesabu rahisi za kujumlisha), lakini kuna ugumu zaidi katika kutunga maswali yanayohitaji ufahamu, fikira-tunduizi na uingizaji wa stadi mbali mbali), na ndiyo maana pengine LSLA huwa haipimi kabisa stadi za ngazi za juu za kufikiri au hushindwa kuzipima kwa ufanisi. Stadi za ngazi za juu za kufikiri hupimika kwa ufanisi zaidi kupitia maswali ya majibu ya wazi kuliko maswali ya majibu mafupi (kwa mfano, kweli au sikweli, majibu ya kuchagua).

#### Hakikisha zana zinapima stadi

**zilizokusudiwa:** Zingatia matumizi ya maswali ya njia ya mdomo (kama yale yanayotumika katika EGRA na EGMA, na kwenye upimaji wa kijumuiya) katika upimaji wa KKK ili uwezo wa kusoma usichanganywe na wa kusoma, na uwezo wa kusimbua usichanganywe na ufahamu. Kwa mfano, katika kujibu maswali ya jaribio la kuandika, watoto wanaweza kukosea jibu kwa sababu hawakuweza kusoma maelekezo, ingawa vinginevyo wangeweza kujibu kwa usahihi. Chukulia kwa mfano, hesabu ya mafumbo katika Hisabati inayomuhitaji mwanafunzi kusoma fumbo na kisha kutafuta jibu. Ikiwa mtoto atakosea ni vigumu kujua kama tatizo lipo kwenye stadi ya kusoma ya mtoto au hesabu yenyewe. Kadhalika, maswali hayapaswi kuwa na taarifa za usuli ambazo haziwezi kuakisi maarifa halisi ya kitamaduni au ufundishaji darasani (kwa mfano, kujua kama barafu ni nyeupe katika mazingira ambayo kamwe huwa hazidondoki au kufahamu vyakula au wanyama ambao si kawaida kupatikana katika mazingira yao).

**Uendane vizuri na ngazi ya darasa na uwezo wa wanafunzi:** Ni wanafunzi wachache sana ambao hupatia majibu ya maswali yote au hukosea majibu ya maswali yote katika upimaji, hivyo hili hupunguza utumikaji wa taarifa za matokeo ya upimaji. Kuepuka tatizo hili, wahusishe walimu katika kutunga au kuimarisha majaribio, na ujaribishe zana za upimaji kuona kama zina upungufu wowote. Kwa mfano, endapo zana za EGRA na EGMA zikitumika kwenye ujaribishaji na zikakutwa zinatoa alama sifuri, zitakuwa zina haja ya kuongezewa sehemu ndogo za msingi, na kuondolewa kwa sehemu ndogo zaidi zinazoonekana ni za juu—au kutumia kanuni ya kuacha pale ambapo watoto wataombwa kutoendelea na sehemu kuu zinazofuata, ikiwa wamepata alama sifuri katika sehemu zilizotangulia.

**Tumia idadi sahahi ya maswali kulingana na madhumuni ya upimaji:** Upimaji unaotumia muda mrefu huwachosha wanafunzi, na hupelekea kushusha ufaulu. Tumia idadi ya maswali inayohitajika kulingana na madhumuni yako. Upimaji unaotumika kuwaendeleza au kuwatafutisha wanafunzi kulingana na makundi ya uwezo wao unaweza kuwa na maswali mengi zaidi kuliko upimaji kwa ajili ya ufuatiliaji

## KISANDUKU 5. Mkabala wa kilimwengu wa upimaji<sup>102</sup>

Wakati wa kubuni au kuimarisha upimaji, ni muhimu kuhakikisha uwezo wa ujumuishi. Upimaji unapaswa ubuniwe kwa namna ya jumla—uwafikie wote—tangu mwanzo. Hii ina maana ya:

- **Kuondoa vikwazo vya upimaji**—kwa mfano, vikwazo vya kiutambuzi, kihisia, na kimaumbile (kama vile kuwaomba wanafunzi waoneshe kidole, bila ya kueleza mbadala kwa wale wasioweza kufanya hivyo)
- **Kutumia vipengele vinavyofikika tangu mwanzo**—Kwa mfano, usitumie rangi kwa wasiooa, au muziki kwa wanafunzi viziwi.
- **Kubuni kwa kuzingatia**—hali za maumbile, akili na wa ujifunzaji
- **Kutumia maelekezo ya wazi na yenye lugha rahisi.**

#### Nafasi ya MwKU katika kupokea Taarifa

- Mpatie mtu matini asome kwa sauti, au rekodi sauti.
- Onesha vipengele vichache katika ukurasa au tumia maandishi makubwa au hati nundu
- Wape wanafunzi orodha ya maelekezo yaliyoandikwa

#### Nafasi ya MwKU katika kueleza taarifa

- Ruhusu majibu ya kusema kwa mdomo au mbadala na vifaa vya mawasiliano kwa njia ya mazungumzo, au lugha ya alama.
- Ruhusu matumizi ya kikotoo au jaduveli za Hisabati.
- Ruhusu majibu ya kuandika kwa kutumia hati nundu

#### Nafasi ya MwKU katika kutoa Motisha

- Toa muda wa zaidi wa kukamilisha upimaji
- Toa idhini ya upimaji kufanyika kwa zaidi ya awamu moja ili kuruhusu mapumziko
- Upimaji ufanyike wakati wa mchana ambapo mwanafunzi fulani anakuwa na ari
- Upimaji ufanyike kwenye mazingira mbadala yenye kuwa wanafunzi wachache na utulivu.





wa ufanisi wa mfumo wa elimu kwa ujumla wake. Ujaribishaji utasaidia kubaini kama idadi ya maswali inahitaji kubadilika.

- **Jumuisha taarifa za kimazingira ambazo kwa hakika zitatumika:** Watunga sera wanahitaji taarifa zaidi kuliko matokeo ya ujifunzaji (tazama kisanduku7) Hata hivyo, mifumo mingi ya upimaji hukusanyataarifa za kimuktadha ambazo kamwe hazitumiwi na watunga sera au wadau wengine. Ili kupunguza gharama, ni muhimu kufikiria kwa umakini kuhusu taarifa za ziada za kukusanya pamoja na upimaji. Baadhi ya taarifa zilizoonekana kufaa ni pamoja na : (1) lugha zinazozungumzwa na watoto na walimu (see the [Practical Language Choices guide](#) kwa mjadala zaidi kuhusu mada hii , na changamoto ya lugha nyingine za kufundishia); (2) kama mwalimu amepata mafunzo; (3) kama wanafunzi wana kitabu cha kiada au kitabu cha ziada; (4) kama mwalimu anacho kiongozi cha mwalimu na anakitumia; (5) na kama mwalimu anatekeleza programu ya KKK na anatumia darasani mbinu mpya za kufundishia walizozipata kupitia mafunzo.
- **Kuwa mlinganishi kwa kipindi fulani:** Kama mbinu za upimaji zinatarajiwa kubadilika mwaka hadi mwaka, lakini bado una mpango wa kuendelea kuzitumia ili kulinganisha matokeo na kufuatilia matokeo ya ujifunzaji, utahitaji kufanya upimaji linganishi. Tazama kisanduku 6 hapo juu kwa ajili ya mwongozo kuhusu.

## 6 AMUA NI LINI NA MARA NGAPI UTAKUWA UKIKUSANYA TAARIFA ZA UPIMAJI

Mara ngapi na wakati gani utakuwa ukikusanya taarifa za upimaji itategemea na madhumuni na upatikanaji wa fedha za kugharamia upimaji huo. Upimaji katika ngazi ya skuli hulenga kupata taarifa za ufundishaji na ujifunzaji na kupata usaidizi, unapaswa ufanyike mara kwa mara katika mwaka. Upimaji wenye lengo la ufuatiliji wa hitaji la mabadiliko ya mfumo hutokea tu kila baada ya miaka miwili. Upimaji unaolenga kulinganisha matokeo kati ya nchi mbili unaweza kutokea mara chache, kwa achano la miaka minne au mitano. Upimaji unaolenga ufuatiliji wa matokeo na kuyalinganisha na vigezo hutokea wakati huo huo kila mwaka; mara nyingi mwishoni mwa mwaka wa masomo.<sup>107</sup>

## 7 TAFUTA USAWA KATI YA UWAJIBIKAJI NA UJIFUNZAJI

Upimaji wa kielimu lazima uwe na usawa mzuri:kama hakuna uwajibaki unaotokana na matokeo ya upimaji; upimaji utakuwa na athari ndogo katika kuleta mabadiliko; upimaji wa kielimu lazima uwe na usawa mzuri: ikiwa hakuna uwajibikaji unaohusishwa na matokeo ya upimaji, upimaji utaleta athari ndogo katika mabadiliko; hata hivyo, ikiwa ni wa juu sana unaweza kusababisha "kufundisha kwa mtihani," kuvuja kwa mtihani, au walimu kuwataka wanafunzi wenye utendaji dhaifu kubakia nyumbani siku ya mtihani.<sup>108</sup> **Upimaji lazima uchochee uimarishaji, ama kupitia uwajibikaji au taratibu za kujifunza ; unapaswa kutumika kusaidia programu kubadilika.** ili kuimarisha uwajibikaji kwa matokeo na kupunguza vichocheo vya udanganyifu, fikiria kuchukua hatua zifuatazo:

- **Ili kuzingatia ujifunzaji, sambazamatokeo**

### KISANDUKU 6.Kuandaa zana za upimaji zenye usawa<sup>105</sup>

Kuwahakikishia wadau imani katika matokeo ya ujifunzaji na katika kulinganisha matokeo kwa kipindi fulani, unapaswa kuzingatia mambo yafuatayo:

**Zana moja au nyingi:** Zana zinapaswa kubadilishwa mwaka hadi mwaka endapo tu kutakuwa na saula la uvujaji wa majaribio. Vinginevyo, upimaji huo huo unaweza kutumika kwa kipindi fulani kwa imani kwamba bado unafaa katika muktadha unaohusika. Endapo kuna matoleo mbalimbali ya upimaji yanahitajika, hakikisha yanakuwa na kiwango sawa cha ugumu.

**Kuhakikisha usawa katika kiwango cha ugumu:** Maswali yanayolenga kutaja herufi au namba yanaweza kubaki hayo hayo- yakiwa kwenye mpangilio usio sawa. Matini za kusoma zinaweza kurekebishwa kwa kubadilishwa majina tu, mada ya hadithi, vitendo na vivumishi kulingana na ngazi inayopimwa. Vigezo vinaweza kutumika kuhakikisha kwamba mafumbo ya kwenye Hisabati yanaweza kurekebishwa bila kubadili kiwango cha ugumu.

**Kulinganisha:** Licha ya kuandaa zana zinazofanana kwa kiasi kikubwa kadiri inavyowezekana, kutakuwa na tafauti ndogo ndogo sizoepekika. Tafauti hizi zinaweza kuondolewa ama kwa kuwa na sampuli ya wanafunzi ambao watakuwa wawakilishi wa nchi ili wafanye upimaji wote, au kujumuisha maswali tafauti yanayopima maarifa hayo hayo na kutumia taarifa hizo kulinganisha matokeo.

### KISANDUKU 7.Kugawanya matokeo ya upimaji<sup>106</sup>

Upimaji katika taarifa za mfumo unapaswa kugawanywa kwa kuzingatia mambo kama vile:

- Jinsi
- Kabila
- Eneo la kijiografia
- Skuli za mjini dhidi ya vijijini
- Wanafunzi wenye ulemavu (taarifa hii itokane na mchakato mkubwa wa upimaji)
- Sifa nyingine mahususi kulingana na muktadha

Taarifa hizi zitumike kwa lengo la kutoa usaidizi kwa skuli na kwa wanafunzi kwa kuzingatia matokeo ya upimaji kimakundi, na kama mtaala na mikabala ya ufundishaji ni jumishi kwa makundi yote.



**katika ngazi ya skuli na kwa walimu** tukiwalenga walimu na viongozi wa elimu wenye taarifa ambazo wanaweza kuzitumia kuimarisha utendaji, badala ya kusesitiza ripoti za skuli zinazooneshwa nafasi zilizoshikwa na wanafunzi katika matokeo ya upimaji. Ghana na Kenya kwa mfano zimepunguza matumizi yao ya ripoti za namna hiyo, na hivyo kupunguza kwa ufanisi athari nyingi mbaya kwenye mitihani yao ya taifa. Ghana ilianzisha majedwali ya matokeo (au ligi ya skuli) mwaka 2004, matokeo yake ilisababisha utovu mkubwa wa nidhamu. Ilipoondoa matumizi ya majedwali haya, udanganyifu ulipungua. Utoaji mdogo zaidi wa matokeo ya mitihani ya ngazi ya wilaya mwishoni mwa ngazi ya msingi ya masomo umehusishwa na matokeo mazuri katika wilaya chache.<sup>109</sup> Lazima kuwe na usawa wa umakini kati ya uwajibikaji kwa ajili ya matokeo, na kubuni motisha kuepuka udanganyifu. Katika baadhi ya nchi kuwepo kwa taarifa zinazopatikana kwa umma huongeza uwajibikaji, ingawaje kwingine kunaweza kusababisha tabia hasi. Kufahama kama matokeo yanaisaidia au yanaumiza ni muhimu.

- **Toa usaidizi kwa skuli, kisha ziwajibishe skuli na walimu kwa kuchukua hatua** kwa kigezo cha matokeo ya upimaji, kupitia ufundishaji, usaidizi mwingine endelevu na ukaguzi .
- **Tumia motisha katika kuimarisha badala ya adhabu** (na zingatia sababu kama vile historia ya kijamii na kiuchumi ya mwanafunzi, rasilimali za skuli, na zinginezo ambazo zinaweza kuwa na athari kwenye matokeo, kutumia upimaji kubaini njia za kushughulikia mahitaji ya makundi mbalimbali ya watu ambao wameathiriwa na changamoto hizi kwa namna tafauti; lengo likiwa ni kuhakikisha kwamba mfumo unafikia mahitaji ya skuli na makundi ya watu ambao wameathirika sana). Kwa mfano, kutoa vyeti na kuwatambua pale matokeo yao yanapokuwa mazuri, au kutoa rasilimali za nyongeza kusaidia skuli zenye ufaulu hafifu kunaweza kuwa na ufanisi katika kuchochea uboreshaji.

## 8 HAKIKISHA USAMBAZAJI ULIOKUSIDIWA

**Usambazaji fanisi ni moja kati ya masuala muhimu sana katika mfumo wa upimaji wenye ubora wa hali ya juu.** Hata hivyo, usambazaji wa matokeo hususan kutoka LSLA bado mara nyingi umekuwa haufanyiki kwa ufanisi. Baadhi ya mapendekezo kuhusu namna ya kuhakikisha usambazaji uliokusudiwa unafanikiwa yanajumuisha yafutayo:

- **Utawala wa skuli na walimu:** Endapo upimaji mkubwa utaongeza manufaa yake, utawala wa skuli na walimu wanahitaji taarifa mahususi kuhusu matokeo ya mwanafunzi, ni maswali yapi ambayo wanafunzi walipatia au walikosea majibu, ni swali lipi walikosa wanafunzi wengi, na njia zipi zilipendekezwa kutatu changamoto hizo, kama inavyooneshwa katika kisanduku 9.<sup>111</sup> Usaidizi endelevu kwa walimu katika utekelezaji wa hatua hizo ni muhimu sana. Aidha, taarifa zinapaswa kufikishwa skuli na kwa walimu kwa wakati, na zisichukue muda mrefu sana (iwe ndani ya miezi michache) baada ya kukamilika kwa upimaji. Hii inawezekana kupitia matumizi ya dashibodi mubashara ya kusambazia matokeo ya upimaji wa kimfumo. Taasisi inayojulikana kwa jina la The Jordan RAMP initiative, kwa mfano, ilifanikiwa kutumia zana za kukusanyia taarifa za serikali kuzipatia skuli taarifa mahususi zinazohusiana na ufaulu wa wanafunzi, ambapo ilikamilisha na vikao vya ngazi ya kijumuiya kwa kujadili matokeo na kupendekeza mikakati kuhusu namna ya kushughulikia changamoto za ufundishaji kwa walimu na wazazi pia.<sup>112</sup>
- **Viongozi wa elimu katika serikali za mitaa:** Kama yalivyo makundi mengine ya wadau, viongozi wa elimu katika ngazi ya mkoa na wilaya wanahitaji taarifazilizo wazi, rafiki kwa matumizi na zilizo katika miundo rahisi. Wanaweza pia kuhitaji mwongozo wa jinsi ya kutumia taarifa kwa lengo la kutoa usaidizi na rasilimali kwa skuli na walimu. Mradi uliofadhiwa na USAID uliojulikana kama The USAID Ghana Learning activity, kwa mfano, uliandaa dashibodi ambazo maafisa elimu wilaya na mkoa walizifanyia mapitio mara mbili kwa muhula na kisha kuzitumia kuimarisha mipango kazi ya kuboresha usaidizi kwa skuli. Dashibodi hizo ziliandaliwa kwa kutumia programu tumizi ya Power Bi software na iliwajumuisha mwalimu

### KISANDUKU 8. Kusambaza matokeo ya ngazi ya skuli nchini India<sup>110</sup>

Katika jimbo la Maharashtra nchini India skuli zote hukamilisha tathmini ya skuli ambayo hujumuisha upimaji wa mwanafunzi na vipengele vingine vya upimaji wa kimuktadha. Kisha, skuli zinawakutanisha pamoja wakuu wa skuli, walimu, wanafunzi, wazazi na wajumbe wa kamati za menejimenti za skuli ili kurahisisha mipango ya uboreshaji. Kamati za menejimenti za skuli hutoa ripoti za tathmini (ikiwemo orodha ya maeneo yanayohitaji uimarishaji) kupitia dashibodi kuu ya kidijitali, ambayo huimarishwa na kutumiwa na maafisa katika klasta, bloku, wilaya, jimbo, na ngazi ya taifa ili kubaini mahitaji mahususi ya skuli na maeneo ya jumla yanayohitaji kupatiwa afua stahiki zitakazosaidia kuinua ufaulu wake. Wakaguzi wa skuli kufuatilia mipango ya uboreshaji wakati wa ziara zao ili kuona maendeleo ya utekelezaji wa mipango hiyo. .



mkuu, na mwalimu, na mwalimu-aliingiza kumbukumbu za skuli, kama vile viwango vya utoro, taarifa za ziara za kiongozi zinazotokana na ziara za skuli na uchunguzi wa darasani, na taarifa za upimaji kutoka kwa kwenye upimaji wa PACE. Matokeo yalikuwa ni vielelezo rahisi vilivyoonesha wilaya na skuli zilizokuwa na uhitaji mkubwa wa usaidizi (rangi nyekundu), usaidizi kiasi (njano), na usaidizi kidogo (kijani), kama inavyoonekana katika kielelezo 7 hapo juu. Kikosi kilichoandaa dashibodi hizi kinapendekeza kushirikiana kwa karibu na maafisa elimu wa serikali za mitaa kuunganisha usambazaji na kukamilisha mizunguko mbalimbali ya ujaribishaji na mrejesho.<sup>113</sup> Majadiliano na maafisa elimu wanaotumia dashibodi katika kielelezo 7 waongeze bidii katika kuwahamasisha walimu kuendeleza mazoea bora yanayoonekana kwenye dashibodi, lakini pia, kuongeza idadi ya vipindi vya ufundishaji kwa kila mwalimu na vikao vinavyoendeshwa skuli.

- **National policy makers:** Mbali na kutumia taarifa kwa ajili ya kutoa usaidizi wao kwa skuli, watunga sera wa taifa na viongozi wa kielimu wanaweza pia kutumia taarifa za upimaji kufanya mabadiliko katika mitaala au sera, au kupanga vigezo na shabaha. Kwa hakika, katika nchi kadhaa, uhafifu wa mitaala umepewa changamoto na matokeo ya upimaji wa kitaifa. kwa mfano, mtihani wa taifa wa Bhutan ulisababisha wizara kufanya mageuzi ya mtaala wa Hisabati wa nchi baada ya kubainisha kwamba wanafunzi walikuwa wakikabiliana na changamoto ya ushehenezi; na serikali ya Ethiopia ilifanya mabadiliko ya mitaala yake kutokana na sababu zilizotolewa na walimu, wazazi na wanafunzi kuhusu ufaulu duni wa mtihani.<sup>114</sup>
- **Wazazi na jamuiya:** Wazazi na jumuiya wana nafasi nzuri ya kuwa na sauti madhubuti hasa linapokuja suala la utetezi wa uimarishaji wa skuli; kwa hiyo ni muhimu kuanisha njia za kushirikishana matokeo na wao. Nchini Nepali na India, vikao vya jumuiya ya kijiji na kampeni ya taarifa vimekuwa vikitumika kama njia ya usambazaji wa matokeo. Kampeni kama hizo zimeweza kuifikia jamii na kuongeza uelewa wa kazi na majukumu ya skuli na kamati za menejimenti na kusambaza taarifa kwa kurudiarudia, kama vile kupitia matamasha, mabango, michoro, kalenda za majumbani, na vitini vya upimaji. Ushirikishwaji wa jamii na wazazi uliotokana na kampeni hizi umechochoea uimarishaji wa matokeo ya ujifunzaji. Wakati wa usambazaji wa taarifa kwa jamii, mara moja inaweza ishitosheleze, na hatua za msingi ambazo jamii inaweza kuchukua ni kuufanya usambaji uwe ni sehemu ya ujumbe.<sup>115</sup>
- **Vyombo vya habari:** Vyombo vya habari vinaweza kutoa mchango mkubwa kuhakikisha matokeo ya upimaji yanachukuliwa kwa umuhimu na serikali, wadau, kushinikiza mfumo kufanya mabadiliko. Kwa sababu hizo, unapaswa kutoa kipaumbele katika kuhakikisha matokeo yanawafikia watumiaji wake wakuu kwanza (yakiwa na maelezo ya kina kuhusu nini hasa wanaweza kufanya), kwa kuwa kusambaza tu matokeo kwenye vyombo vya habari hakuwezi kuleta mabadiliko. Matokeo yanapaswa kusambazwa kwa kutumia vyombo mbali mbali kadiri iwezekanavyo (kwa mfano,

### KISANDUKU 9. Mfano wa mrejesho wa kina kuhusu utendaji wa upimaji wa wanafunzi

**Swali 1:  $45 - 5 \times 4 =$**

**a. 160      c. 25**

**b. 20      d. 16**

**Jibu sahihi**

c. 25 (waliojibu walikuwa 15% ya wanafunzi wote)

**Jibu walilokosa wengi**

a. 160 (60%)

**Sababu ya kukosea**

Kukosa umahiri kuhusu dhana ya mpangilio wa matendo

**Mapendekezo**

Kupitia pamoja na wanafunzi na kufanya nao mazoezi ya mpangilio wa matendo

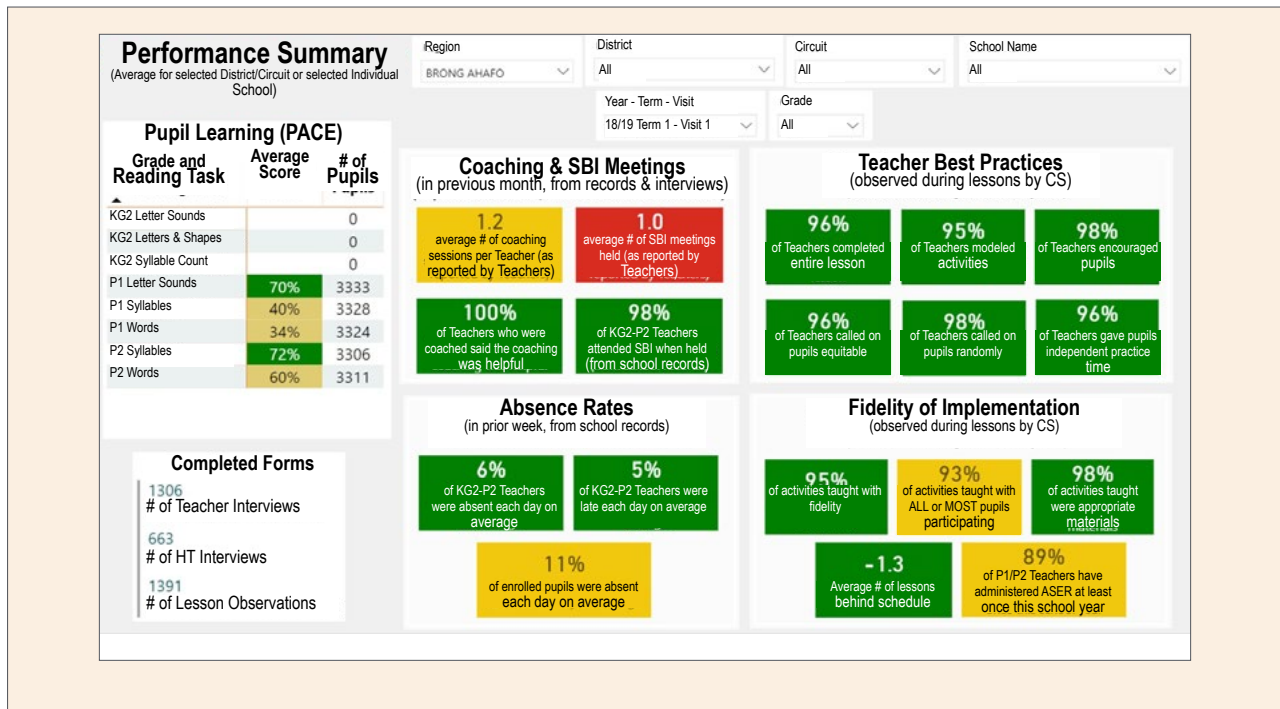




runinga, redio, mitandao ya kijamii ikiwemo WhatsApp) ili kuwafikia watu wengi zaidi. Vyombo vya habari pia vinaweza kutumika kusherehekea na kutangaza mafanikio kama chachu ya kuamsha ari kwa skuli zingine kujiboresha kwa kuzipongeza skuli zilizobora kimikoa na matukio mengine ya muhimu. Haya pia ni matumizi muhimu sana ya matokeo kwa viongozi wa elimu ngazi ya mkoa/wilaya na taifa.

## Hitimisho

### KIELELEZO 7. Dashibodi Ya Ghana Ya Shughuli Za Ujifunzaji



Upimaji huwezesha skuli, serikali na wada wengine kufahamu ni jinsi gani wanafunzi wanavyojifunza vyema na kubainisha maeneo ambayo yanahitaji uimarishaji. Mfumo wa upimaji amabo unaendana vyema na viwango vya mtaala na vigezo vya utendaji unaweza kutoa taarifa kuhusu nini cha kufanya ili kupandisha matokeo ya upimaji, jinsi ufundishaji na ujifunzaji vinaweza kuimarishwa, na jinsi usaidizi unavyoweza kupangwa. Kwa kuzingatia uelewa ulionao kuhusu aina tafauti za upimaji zilizopo na jinsi zinavyoweza kufanya kazi pamoja katika mfumo shikamani, na kwa kuzingatia mapendekezo yaliyotolewa katika muongozo huu, unaweza kuwa unaelekea katika mfumo wa upimaji ambao unaweza kusaidia vyema uimarishaji wa matokeo ya ujifunzaji



## VIYANZO

- 1 Raudonyte, "Use of Learning Assessment Data in Education Policy-Making," 2019.
- 2 Raudonyte, "Use of Learning Assessment Data in Education Policy-Making," 2019; OECD, *PISA 2018 Results*, 2020; Clark, "Measuring Learning," 2012.
- 3 Kate Anderson, "Strengthening Learning Assessment Systems," Knowledge and Innovation Exchange Discussion Paper (July 2019).
- 4 Anderson, "Strengthening Learning Assessment Systems," 2019.
- 5 Subnational assessments are a variation on national assessments in which the sample is confined to a region, district, province, or state within a country. Such assessments are often carried out in large, decentralized systems with different education policies or languages of assessment. The assessments are generally not linked between different areas of a country, which makes direct comparisons of student achievement between regions difficult (Greaney and Kellaghan, *Assessing National Achievement Levels*, 2008).
- 6 ASER Centre, *Annual Status of Education Report (Rural) 2018*, 2019.
- 7 Ibid.
- 76 Jacobus Cilliers, Isaac M. Mbiti, and Andrew Zeitlin, "Can Public Rankings Improve School Performance? Evidence from a Nationwide Reform in Tanzania," *Journal of Human Resources* (March 2020).
- 77 Daniel Wagner, Marlaine Lockheed, Ina Mulis, et al., "The Debate on Learning Assessments in Developing Countries," *Compare: A Journal of Comparative and International Education* 42, no. 3 (2012): 509–545.
- 78 ACDP Indonesia, "The Critical Importance of Early Grade Reading and Assessment," working paper (December 2014).
- 79 Adapted from Uganda Literacy Achievement and Retention Activity, EGRA and Supplementary Data Collection Instruments, <https://shared.rti.org/content/ugandalara-egra-and-supplementary-data-collection-instruments>.
- 80 RTI International, *Early Grade Mathematics Assessment (EGMA) Toolkit* (March 2014), [https://ierc-publicfiles.s3.amazonaws.com/public/re-sources/EGMA%20Toolkit\\_March2014.pdf](https://ierc-publicfiles.s3.amazonaws.com/public/re-sources/EGMA%20Toolkit_March2014.pdf).
- 81 RTI International, *An Addition to the Toolbox for Measuring Literacy Skills of the Youngest Students: The Group Administered Literacy Assessment (GALA)*, [https://ierc-publicfiles.s3.amazonaws.com/public/resources/1071\\_GALA\\_brief\\_02-16-17\\_r6.pdf](https://ierc-publicfiles.s3.amazonaws.com/public/resources/1071_GALA_brief_02-16-17_r6.pdf).
- 82 RTI International, *USAID's Early Grade Reading Program (EGRP) in Nepal: Final Progress Report, Years 1–5: March 2015–October 2020* (Washington, DC: USAID, 2020), [https://pdf.usaid.gov/pdf\\_docs/PA00X6M7.pdf](https://pdf.usaid.gov/pdf_docs/PA00X6M7.pdf).
- 83 RTI International, *Measurement and Research Support to Education Strategy Goal 1* (Washington, DC: USAID, 2016), <https://shared.rti.org/content/development-and-pilot-testing-additional-subtasks-early-grade-reading-assessment-egra-20>.
- 84 Uwezo Uganda, *Are Our Children Learning? Annual Learning Assessment Project* (Kampala: Uwezo Uganda, 2014).
- 85 Aser Centre, "Reading Assessment Module," [http://img.asercentre.org/docs/Aser%20survey/Tools\\_Testing/Reading/english.jpg](http://img.asercentre.org/docs/Aser%20survey/Tools_Testing/Reading/english.jpg).
- 86 Molly Jamieson Eberhardt, *Bringing Learning to Light: The Role of Citizen-led Assessments in Shifting the Education Agenda* (Washington, DC: Results for Development Institute, 2015).
- 87 Brian Wilcox, *Making School Inspection Visits More Effective: The English Experience* (Paris: UNESCO, 2000).
- 88 CAMFED, "Our Data, Our Destiny: Young Women Deliver Community Accountability to Girls" (May 18, 2016), <https://camfed.org/latest-news/young-women-deliver-data-accountability/> <https://camfed.org/latest-news/young-women-deliver-data-accountability/>.
- 89 RTI International, *USAID's Early Grade Reading Program (EGRP) in Nepal*, 2020.
- 90 Jennifer Bowers, interview with Soma Omenye staff (2021).
- 91 Melissa Chiappetta, interview with Jeremy Koch, Chief of Party for UNICEF/USAID Yesani Unuzira Activity (January 2021).
- 92 Wilcox, "Making School Inspection Visits More Effective," 2000.
- 93 Henry Braun, Anil Kanjee, Eric Bettinger, and Michael Kremer, *Improving Education through Assessment, Innovation, and Evaluation* (Cambridge, MA: American Academy of Arts and Sciences, 2006).
- 94 LQAS is a sampling methodology that uses small sample sizes to classify local areas as meeting or not meeting minimum performance standards. See *Toolkit for the Local Education Monitoring Approach* for more information: <https://shared.rti.org/content/local-education-monitoring-approach-lemma-toolkit>.
- 95 Elks, "The Impact of Assessment Results," 2016; Raudonyte, "Use of Learning Assessment Data," 2019.
- 96 Evelyn Jekemei, "The Power of Instructional Support: Using Existing Systems to Change Teacher Behavior in Kenya," presentation for the USAID Tusome Early Grade Reading Activity.
- 97 Interview with Central Square Foundation, 2021.
- 98 Interview with Jeremy Kock, Abt Associates (2021).
- 99 Julius Atuhurra and Michelle Kaffenberger, "System (In)Coherence: Quantifying the Alignment of Primary Education Curriculum Standards, Examinations, and Instruction in Two East African Countries," RISE Working Paper 20/057 (December 2020).
- 100 Luis Crouch and Joe DeStefano, "A Practical Approach to In-Country Systems Research" (June 2015).
- 101 Management Systems International, *Policy Linking for Measuring Global Learning Outcomes Toolkit: Linking Assessments to the Global Proficiency Framework* (USAID, UNESCO, Global Alliance to Monitor Learning, 2020).
- 102 Anne Hayes, Ann Turnbull, and Norma Moran, *Universal Design for Learning to Help All Children Read: Promoting Literacy for Learners with Disabilities* (Washington, DC: USAID, 2018).
- 103 Luis Crouch and Joe DeStefano, "A Practical Approach to In-Country Systems Research" (June 2015).
- 104 Teaching at the Right Level, "TaRL in Action," <https://www.teachingattherightlevel.org/tarl-in-action>.
- 105 Gove, *Early Grade Reading Assessment (EGRA) Toolkit*, 2015.
- 106 Ibid.
- 107 María José Ramírez, *Quick Guide No. 3: Implementing a National Learning Assessment* (Quebec: UNESCO Institute for Statistics, 2017).
- 108 Braun et al., *Improving Education*, 2006.
- 109 Kellaghan, Greaney, and Murray, *Using the Results of a National Assessment of Educational Achievement*, 2009.
- 110 Ankita Bhatkande, "Schools in Maharashtra Asked to Do Self-Assessment under Centre's Initiative," *Hindustan Times* (November 24, 2019).
- 111 Kellaghan, Greaney, and Murray, *Using the Results of a National Assessment of Educational Achievement*, 2009.
- 112 RTI International, *USAID's Early Grade Reading and Mathematics Initiative (RAMP) in Jordan: Year 3 Progress Report; October 2016–September 2017* (Washington, DC: USAID, 2017), [https://pdf.usaid.gov/pdf\\_docs/PA00TJ7P.pdf](https://pdf.usaid.gov/pdf_docs/PA00TJ7P.pdf).
- 113 Yvonne Cao, "Interactive Dashboards for Adaptive Management: Enabling Differentiated School Support across 100 School Districts in Ghana" (2019).
- 114 Kellaghan, Greaney, and Murray, *Using the Results of a National Assessment of Educational Achievement*, 2009; T. S. Powdye, "The Bhutanese Education Assessment Experience: Some Reflections," *Prospects* 35, no. 1 (2005): 45–57
- 115 Eberhardt, *Bringing Learning to Light*, 2015; RTI International, *USAID's Early Grade Reading Program (EGRP) in Nepal*, 2020.



This document is licensed under a Creative Commons Attribution 4.0 International License.  
<https://creativecommons.org/licenses/by/4.0/>

