

# La pédagogie structurée peut vraiment fonctionner

## Une note pour les responsables de l'éducation

Pour que votre pays soit comme ayant un système éducatif très performant, il faut se concentrer sur l'amélioration des résultats d'apprentissage. Les premières bases de l'apprentissage future sont posées lors de l'enseignement primaire précoce. Si ces bases ne sont pas construites, les apprenants auront du mal à réussir leurs examens de fin de primaire et à passer à des niveaux d'enseignement supérieurs. En effet, le développement d'un individu de capacités de réflexion d'ordre supérieur et la réussite tout au long de la vie dépendent de solides compétences en alphabétisation et en calcul développées au cours des premières années.<sup>1</sup>

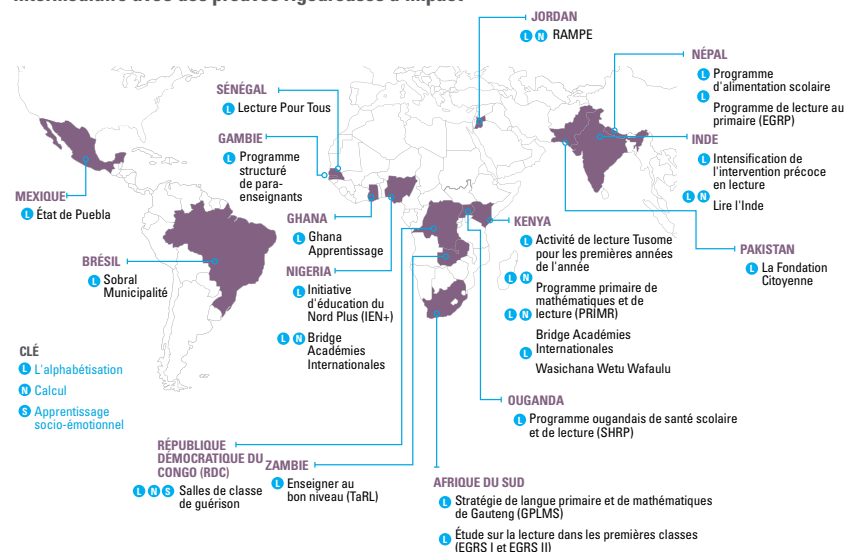
La perturbation de la scolarité en 2020 causée par la pandémie de COVID-19 a privé de nombreux jeunes élèves de l'enseignement structuré dont ils ont besoin pour développer les compétences de base. Les périodes prolongées de fermeture des écoles peuvent entraîner la perte d'un an ou plus d'apprentissage.<sup>2</sup> Le déploiement d'approches fondées sur des données probantes pour améliorer rapidement les résultats d'apprentissage fondamentaux est donc plus important que jamais. Cela vous donnera l'occasion non seulement de récupérer cette dernière année d'apprentissage perdu, mais aussi de construire potentiellement un système éducatif plus fort et mieux à même d'augmenter les résultats d'apprentissage à l'avenir.

La pédagogie structurée est une approche coordonnée d'amélioration de l'enseignement qui comprend des plans de cours pour les enseignants, des manuels pour les élèves, une formation des enseignants axée sur les compétences et un soutien continu des enseignants, portant souvent sur l'enseignement. Les programmes de pédagogie structurée disposent d'un ensemble cohérent d'investissements, spécialement conçus pour votre contexte, qui fonctionnent ensemble pour améliorer l'enseignement en classe et les résultats d'apprentissage (voir Figure 1). De tels programmes pédagogiques structurés ont constamment été en mesure d'améliorer l'apprentissage précoce à travers le monde, dans de nombreux contextes différents. élèves au sein du programme de pédagogie structurée Tusome ont acquis environ deux ans de compétences en anglais et en kiswahili en un an, et les enfants du programme SERI en Inde ont acquis deux ans et demi de compétences en un an seulement. La mise en œuvre systématique d'une pédagogie structurée entraîne non

### Investissements pour des programmes de pédagogie structurée réussis



FIGURE 2. Programmes pédagogiques récents, à grande échelle et structurés dans les pays à revenu faible et intermédiaire avec des preuves rigoureuses d'impact





seulement des impacts importants sur les niveaux d'alphabétisation et de calcul dans les premières années, mais peut également entraîner moins d'abandons, une augmentation des promotions, des résultats aux examens plus élevés, une plus grande satisfaction des enseignants et de meilleurs résultats dans les années ultérieures de la scolarité. La figure 2 montre où des programmes pédagogiques structurés efficaces à grande échelle ont été mis en œuvre de manière efficace. Il indique le pays ; le nom du programme ; et si le programme soutient les domaines d'apprentissage de la littératie, de la numératie ou de l'apprentissage socio-émotionnel.

## Que faut-il pour mettre en œuvre efficacement une approche pédagogique structurée à grande échelle ?

### Il faut se concentrer

De meilleurs résultats d'apprentissage sont obtenus grâce à un meilleur enseignement. L'accent mis sur l'enseignement en classe et sur la qualité pédagogique doit être énoncé, communiqué et renforcé dans l'ensemble du système éducatif. Trop souvent, les stratégies d'amélioration se concentrent uniquement sur des intrants tels que la construction d'écoles et la fourniture de manuels scolaires. Ce qui importe beaucoup plus est la manière dont les enseignants utilisent ces intrants. Il est essentiel de rendre explicites les techniques d'enseignement que les enseignants doivent utiliser en classe et qui ont fait leurs preuves et de les soutenir par des canaux qui se renforcent mutuellement. Cela comprend une meilleure formation, un achat et une distribution de livres plus efficaces et moins chers, un coaching et un soutien aux enseignants plus ciblés et des attentes plus élevées. L'élément clé provient de l'importance et la priorité que vous et d'autres chefs de l'éducation nationale accordez à ces techniques.

### Il faut des matériaux intégrés

Pour aider les enseignants à adopter plus facilement des méthodes pédagogiques efficaces, vous devez concevoir des supports pédagogiques basés sur une séquence cohérente de leçons faciles à suivre.<sup>4</sup> Ces leçons doivent proposer de nombreuses activités et exercices qui permettent aux élèves de pratiquer et d'affiner leurs compétences de base. Pendant ce temps, le matériel des élèves doit être engageant et adapté au niveau scolaire. Enfin, et surtout, les leçons des enseignants et le matériel des élèves doivent être étroitement alignés les uns sur les autres pour simplifier la tâche d'enseignement.

### Il faut des changements dans le comportement des enseignants

Les améliorations des résultats au niveau national ne se produiront que si des dizaines de milliers d'enseignants appliquent les approches pédagogiques structurées au quotidien dans leurs classes. Changer le comportement des enseignants ne se limite pas à posséder les compétences requises, cela signifie également changer les attitudes et les attentes des enseignants concernant ce que signifie être un bon enseignant. Dans le cadre d'une pédagogie structurée, cela signifie comprendre les leçons des guides de l'enseignant, les mettre en œuvre au quotidien dans les salles de classe et utiliser son expertise pour améliorer la qualité de l'enseignement. Ces facteurs comportementaux doivent être pris en compte autant, sinon plus, que les compétences ou les qualifications des enseignants. Pour ce faire, il faut utiliser la recherche et les techniques de la science du changement de comportement - comprendre les perceptions, les normes et les croyances et concevoir des communications et des interventions de soutien en fonction de la façon dont ces éléments doivent changer. Au fil du temps, à mesure que les enseignants se familiarisent et se familiarisent avec les méthodes pédagogiques structurées, ils auront besoin de moins d'encadrement et devraient être soutenus pour adapter et modifier leur répertoire pédagogique.

### Il faut un engagement pour un système aligné de formation, de coaching et de suivi

Les formations ponctuelles ne produisent pas de changement de comportement durable des enseignants. Les enseignants doivent bien sur être formés, mais ils doivent également être soutenus et contrôlés en permanence lorsqu'ils appliquent des méthodes pédagogiques structurées dans leurs classes. Le soutien aux enseignants doit donc se détourner du statu quo. En effet, les ressources consacrées à la formation sans suivi et soutien systématiques en classe sont essentiellement gaspillées. Il peut être plus coûteux d'établir des structures régulières de suivi et de soutien, mais les rendements seront nettement plus importants en termes de changement pédagogique des enseignants et, par conséquent, d'amélioration des résultats d'apprentissage. Un tel système de soutien aux enseignants peut également être utilisé pour améliorer l'enseignement dans d'autres domaines d'apprentissage et à des niveaux supérieurs du système éducatif.

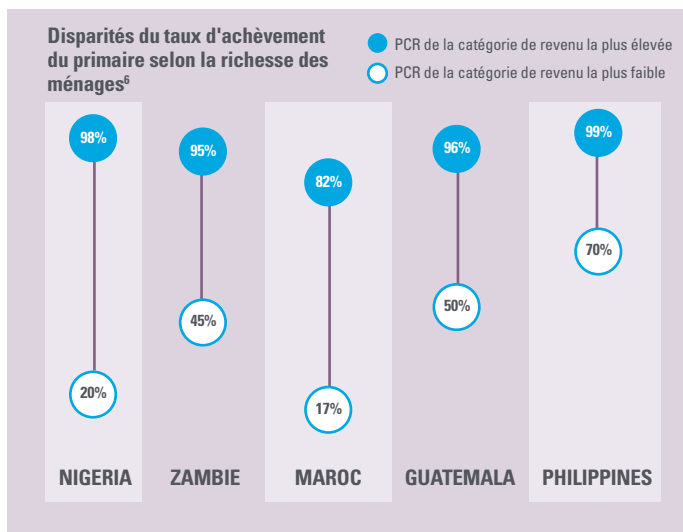
LES HAUTS RESPONSABLES DE L'ÉDUCATION À SOBRAL, AU BRÉSIL, ONT UTILISÉ DES MÉTHODES PÉDAGOGIQUES STRUCTURÉES POUR PASSER DE LA 1366ÈME PLACE DU PAYS À LA 1ÈRE PLACE, MALGRÉ LES NIVEAUX DE PAUVRETÉ ÉLEVÉS DE LA VILLE. LA CLÉ DU SUCCÈS DES DIRIGEANTS ÉTAIT DE FIXER DES OBJECTIFS ET DES CIBLES CLAIRS ET DE TENIR LE SYSTÈME RESPONSABLE DE LES ATTEINDRE.

### Il faut un effort de mise en œuvre concerté

Comme la plupart des systèmes d'éducation, vous disposez probablement d'un plan sectoriel bien pensé couvrant toute la gamme des priorités d'amélioration et d'investissement. Atteindre les résultats d'un tel plan nécessite une capacité de mise en œuvre, et c'est souvent à ce stade que les efforts viennent s'échouer. Essayer de mettre en œuvre des



réformes complexes à tous les niveaux et à tous les niveaux d'éducation est décourageant, même pour les systèmes qui fonctionnent le mieux. Les recherches sur les systèmes éducatifs performants soulignent l'importance des niveaux intermédiaires de gestion. Une gestion rigoureuse de l'ensemble du système est essentielle et une attention soutenue doit être portée sur un petit nombre de priorités spécifiques. Pour une pédagogie structurée, ces priorités clés sont la pratique pédagogique, l'utilisation quotidienne du matériel et un système de soutien aux enseignants. Ces activités prioritaires doivent être soutenues suffisamment longtemps pour que les enseignants adoptent pleinement les pratiques souhaitées et commencent à voir les résultats de leurs efforts. Un suivi rapide de l'assimilation des enseignants et des résultats des élèves permet de découvrir des preuves d'efficacité, qui peuvent être utilisées pour renforcer et souligner à nouveau le changement souhaité.<sup>5</sup>



## **Il faut un effort supplémentaire pour surmonter les désavantages et les inégalités**

Tous les systèmes éducatifs sont mis au défi de remédier aux inégalités et aux désavantages qui prévalent dans la société en général. Lors de la mise en œuvre d'une pédagogie structurée, vous devez reconnaître que certaines communautés scolaires auront inévitablement plus de mal que d'autres à s'améliorer. Dans un premier temps, il est essentiel d'identifier ces districts et écoles et de leur offrir une aide supplémentaire ciblée. Par exemple, les agents de soutien scolaire peuvent visiter plus fréquemment les écoles en difficulté; les chefs d'établissement peuvent observer et conseiller plus régulièrement les enseignants en difficulté; et une formation supplémentaire peut être organisée pour les enseignants qui ont besoin d'un renforcement supplémentaire des compétences. L'intervention de soutien aux régions défavorisées du pays doit être conçue et préparée à l'avance, puis appliquée là où les besoins se révèlent les plus importants.

## **La vue d'ensemble**

Vous vous demandez peut-être : « Mais si je mets toute mon énergie à mettre en place une pédagogie structurée pour améliorer les compétences fondamentales, en quoi cela profite-t-il au reste du cycle primaire, sans parler des autres niveaux d'enseignement ? De meilleurs résultats en alphabétisation et en calcul aident les élèves à réussir dans d'autres matières, et un système de soutien scolaire plus efficace peut être utilisé pour améliorer la qualité de l'ensemble du système. La capacité de votre système à concevoir des matériels de haute qualité, à les distribuer à moindre coût dans tout le pays, à se concentrer sur l'amélioration de l'enseignement et à soutenir directement les enseignants et les écoles peut être capitalisée au profit d'autres matières et niveaux scolaires (voir l'encadré ci-dessus page). Démontrer une amélioration rapide des compétences de base, puis appliquer cette capacité acquise au reste du système, recueillerait un large soutien public et ferait de votre système un modèle pour d'autres pays. Le Brésil, le Mexique et le Kenya ont récemment été présentés comme des exemples de la manière dont les programmes pédagogiques structurés peuvent soutenir efficacement le système éducatif plus largement.<sup>7</sup>

## **Questions pour vos partenaires**

La pédagogie structurée a montré des effets substantiels et a été identifiée par la Banque mondiale et le Bureau de développement du Commonwealth pour les affaires étrangères du Royaume-Uni comme l'un des « achats intelligents » pour améliorer l'apprentissage dans les pays à revenu faible et intermédiaire<sup>8</sup>. Les dirigeants sont confrontés non seulement à la tâche complexe de gérer leur système, comme décrit ci-dessus, mais aussi à travailler avec des partenaires de développement pour mettre en œuvre des programmes pédagogiques structurés efficaces. À cet égard, vous êtes sans doute bien conscient que tous les partenaires ne sont pas les mêmes. La liste ci-dessous contient des questions que vous pouvez poser pour vous assurer que les partenaires potentiels offrent ce qui convient le mieux à votre pays :

- 1 Nous sommes confrontés à des ressources limitées en raison de la COVID-19. Pourquoi la pédagogie structurée devrait-elle être une priorité lorsque les ressources sont limitées ?
- 2 Bien que je comprenne que la mise en œuvre efficace d'une pédagogie structurée peut nécessiter des ressources supplémentaires, pouvez-vous démontrer la rentabilité de l'approche que vous proposez ?
- 3 Et si nos enseignants résistaient à une approche aussi structurée ? Comment le programme leur sera-t-il acceptable? Qu'y a-t-il pour eux ?



- 4 Dans quelle mesure et quel type de renforcement des capacités garantira-t-il que notre système primaire d'alphabétisation et de numératie puisse être efficace au-delà de la durée du soutien des donateurs ? Qu'est-ce qui nous permettra de capitaliser sur nos succès au premier cycle du primaire pour améliorer d'autres niveaux de notre système ?
- 5 Comment ce programme utilisera-t-il les ressources dont je dispose déjà ?
- 6 À qui puis-je parler qui a déjà exécuté ce type de programme ?

## LA VOIE À SUIVRE

Nous vous recommandons d'analyser attentivement les réponses des partenaires à ces questions lorsque vous envisagez de mettre en œuvre un programme pédagogique structuré. Bien que ces programmes aient donné des résultats significatifs aux niveaux régional et, dans certains cas, national, leur impact dépend fortement de la qualité de leur mise en œuvre et de leur intégration significative dans le système éducatif. Nous vous encourageons également à faire en sorte que les cadres supérieurs examinent les conseils pédagogiques structurés sur les éléments clés de la mise en œuvre (voir les liens ci-dessous) afin que les leçons pertinentes puissent être appliquées au contexte unique de votre pays. En mettant l'accent sur les résultats et avec une orientation claire venant des responsables, il est possible d'améliorer la qualité de l'éducation de manière à soutenir l'ensemble du système éducatif et à contribuer à l'amélioration des résultats d'apprentissage.

## RESSOURCES

Le Premier ministre indien Narendra Modi sur l'accent accru mis par le pays sur la littératie et la numératie : [https://www.youtube.com/watch?v=Y9JA7VK0e8o&feature=youtu.be&ab\\_channel=CentralSquareFoundation](https://www.youtube.com/watch?v=Y9JA7VK0e8o&feature=youtu.be&ab_channel=CentralSquareFoundation)

Lant Pritchett sur l'apprentissage prioritaire (vidéo de 5 minutes) : <https://www.youtube.com/watch?v=wUehLnWdtXQ>

Luis Crouch sur trois cas d'alignement du système : <https://riseprogramme.org/publications/systems-implications-core-instructional-support-lessons-sobral-brazil-puebla-mexico>

Série complète de guides pratiques sur la pédagogie structurée : <https://scienceofteaching.site/how-to-guides/>

## RÉFÉRENCES

- 1 Margaret Kern et Howard Friedman, "Les premiers jalons de l'éducation en tant que prédicteurs de la réussite scolaire tout au long de la vie, de l'adaptation à la quarantaine et de la longévité", *Journal of Applied Psychology* 30, no. 4 (2008) : 419–430.
- 2 Shiraz Chakera, Deborah Haffner et Elizabeth Harrop, « Pédagogie structurée : For Real-Time Equitable Improvements in Learning Outcomes », document de travail du Fonds des Nations Unies pour l'enfance pour l'Afrique orientale et australe, Nairobi, juin 2020. <https://www.unicef.org/esa/media/7511/file/ESA-Pédagogie-Structurée-2020.pdf>
- 3 Global Education Evidence Advisory Panel, *Approches rentables pour améliorer l'apprentissage global* (octobre 2020). <http://documents1.worldbank.org/curated/en/719211603835247448/pdf/Cost-Effective-Approaches-to-Improve-Global-Learning-What-Does-Recent-Evidence-Tell-Us- Are-Smart-Buys-for-Improving-Learning-in-Low-and-Middle-Income-Countries.pdf>
- 4 Idem.
- 5 Luis Crouch, "Systems Implications for Core Instructional Support Lessons from Sobral (Brazil), Puebla (Mexico) and Kenya", RISE Insight Series, 2020/020, 8 juillet 2020. <https://riseprogramme.org/publications/systems-implications-core-instructional-support-lessons-sobral-brazil-puebla-mexico>
- 6 UNESCO, Rapport mondial de suivi sur l'éducation pour tous, "Base de données mondiale sur les inégalités dans l'éducation". <https://www.education-inequalities.org>
- 7 Crouch, « Implications systémiques », 2020.
- 8 Global Education Evidence Advisory Panel, *Cost-Effective Approaches*, 2020.