



L'ENSEIGNEMENT BASÉ SUR L'ÉVALUATION :

Au niveau de la salle de classe

Introduction et objectif

L'utilisation de l'évaluation pour éclairer l'enseignement est une approche nécessaire pour améliorer la qualité de l'enseignement, accroître la responsabilisation à l'égard de l'apprentissage des élèves et assurer une amélioration plus équitable des performances.

Lorsqu'elle est intégrée à l'enseignement, l'évaluation sert à la fois de mesure et de mécanisme de qualité, la responsabilisation et d'équité en classe. En tant que mesure, l'évaluation peut nous aider à savoir : L'apprentissage prévu est-il acquis ? Tous les acteurs de la classe (élèves, enseignants, chefs d'établissement, coaches) progressent-ils dans leur rôle pour atteindre les résultats d'apprentissage escomptés ? Est-ce que l'apprentissage est acquis par tous les étudiants, ou par un petit nombre ? En tant que mécanisme, l'évaluation peut contribuer à faciliter un enseignement de meilleure qualité en fournissant des informations ponctuelles sur les progrès des élèves. Lorsqu'ils sont utilisés de manière constructive, les résultats de l'évaluation peuvent également aider les élèves, les enseignants, les coaches et les chefs d'établissement à se tenir mutuellement responsables à la réalisation des objectifs d'apprentissage et peuvent aider les enseignants à affiner leurs approches de remédiation et d'enseignement. L'évaluation est utile pour promouvoir l'amélioration de l'enseignement en éclairant la planification des leçons, l'utilisation du matériel et les stratégies d'enseignement, ainsi que la formation des enseignants et le soutien continu. Elle peut également servir à promouvoir l'équité lorsqu'elle est utilisée pour identifier systématiquement les lacunes d'apprentissage des élèves, individuellement et en groupe, et y remédier.

FIGURE 1. Vue d'ensemble de l'enseignement basé sur l'évaluation.

L'ÉVALUATION DANS LE SYSTÈME

Voir [L'enseignement basé sur l'évaluation : Guide du niveau des systèmes](#)

Mesure des résultats d'enseignement et d'apprentissage à différents niveaux d'un système éducatif.

L'ÉVALUATION EN CLASSE

Couverte dans ce guide.

Évaluations utilisées pour apporter des modifications au programme ou à l'enseignement.

SOMMATIVE

Évaluation à des périodes déterminées dans calendrier scolaire ou à des moments fixes lors d'une intervention

Évaluation à des périodes précises du calendrier scolaire pour mesurer les progrès des élèves par rapport aux objectifs d'apprentissage

ÉVALUATION DE L'APPRENTISSAGE (AOL)

Processus d'utilisation de l'évaluation sommative pour évaluer les connaissances et les performances des élèves par rapport aux objectifs du programme scolaire, tout au long de l'unité, en utilisant l'EPL et l'EEA. Peut être utilisé pour la planification future et l'auto-évaluation de l'enseignant.

ÉVALUATION POUR L'APPRENTISSAGE (AFL)

Processus par lequel l'évaluation formative est utilisée pour éclairer et modifier l'enseignement de manière cyclique. L'évaluation sommative devient également formative lorsqu'elle est utilisée pour éclairer les prochaines étapes de l'enseignement ou modifier les ressources et le soutien aux enseignants ou aux élèves.

ÉVALUATION EN TANT QU'APPRENTISSAGE (AAL)

Processus visant à offrir aux élèves un nombre croissant de possibilités d'utiliser l'évaluation formative pour suivre leurs propres progrès et réfléchir à leur propre apprentissage

FORMATIVE

L'évaluation est utilisée pour adapter et éclairer la conception de l'intervention, y compris le curriculum, la formation et le soutien continu aux enseignants.

Évaluation formelle et informelle continue pour vérifier la compréhension et l'apprentissage des élèves.

Les termes ci-dessus occupent une place prépondérante dans la littérature existante sur l'évaluation et sont parfois utilisés de manière interchangeable ou se chevauchent. Le graphique ci-dessus présente la terminologie qui sera utilisée dans ce guide. Ces termes sont développés plus en détail, avec des exemples, dans les sections suivantes.

L'évaluation de l'apprentissage, l'évaluation en tant qu'apprentissage et l'évaluation pour l'apprentissage existent également au niveau des systèmes. Cependant, pour les besoins de ce guide, nous les abordons dans le contexte de la salle de classe, comme indiqué dans la figure ci-dessus.



L'enseignement basé sur l'évaluation en classe doit s'inscrire dans un système plus large d'évaluations utilisées pour collecter des données sur l'apprentissage des élèves, suivre leurs progrès et éclairer les décisions au niveau des systèmes (voir **Figure 1**, ci-dessus). Ce système d'évaluation plus large comprend des évaluations effectuées dans le cadre d'examens scolaires ou de district et d'évaluations à grande échelle dans le but de surveiller le système. Ce guide se concentre sur la manière dont les décideurs politiques, les donateurs et les partenaires de mise en œuvre peuvent renforcer l'enseignement basé sur l'évaluation en classe, et en particulier sur le soutien dont les enseignants auront besoin pour l'intégrer dans leur enseignement. Ce guide explique également comment une approche pédagogique basée sur l'évaluation peut être réalisée de manière pratique, sans surcharger l'enseignant en lui imposant une charge de travail supplémentaire. L'Enseignement [basé sur l'évaluation : Le guide du niveau](#) des systèmes explore l'évaluation à d'autres niveaux du système.

ORGANISATION

Ce guide est structuré comme suit : Premièrement, il aborde ce que l'on entend par enseignement basé sur l'évaluation, en expliquant les concepts essentiels à la compréhension de cet enseignement en classe et en décrivant certains des principaux défis auxquels sont confrontés les enseignants des pays à revenu faible ou intermédiaire (PRFM). Il explore ensuite comment l'enseignement basé sur l'évaluation peut être opérationnalisé par les enseignants - à savoir, comment les enseignants évaluent-ils l'apprentissage ? Enfin, il fournit une série de recommandations pour soutenir l'enseignement à grande échelle basé sur l'évaluation dans le cadre d'initiatives de l'Alphabétisation et calcul de base (FLN).

QU'EST-CE QUE L'ENSEIGNEMENT BASÉ SUR L'ÉVALUATION ?

L'enseignement basé sur l'évaluation fait référence aux activités entreprises par les enseignants - et parfois par les élèves, les chefs d'établissement et les accompagnateurs - qui fournissent des informations opportunes pour suivre les progrès et modifier les activités d'enseignement et d'apprentissage ultérieures. Comme le montre la **Figure 2**, ces activités varient en termes de durée, de fréquence et de format, allant d'une minute d'observation d'un enfant en train de lire à un test d'orthographe hebdomadaire ou à un projet d'une durée d'une unité sur l'addition et la soustraction dans un magasin fictif. Les évaluations formatives et sommatives peuvent toutes les deux être utilisées pour éclairer l'enseignement, selon qu'il s'agit de déterminer dans quelle mesure les objectifs d'apprentissage ont été atteints (évaluation *de* l'apprentissage) ou d'indiquer la meilleure voie à suivre pour atteindre les objectifs d'apprentissage (évaluation *pour* l'apprentissage).

L'enseignement basé sur l'évaluation doit permettre d'informer réellement l'enseignement. Il ne s'agit pas d'un test diagnostique ou sommatif autonome. Il ne s'agit pas non plus d'un processus visant uniquement à identifier les élèves en difficulté. L'enseignement basé sur l'évaluation est plutôt axé sur l'efficacité du rythme et de la pratique de l'enseignant et, lorsqu'il est utilisé à son plein potentiel, il peut aider à identifier les forces et les lacunes de l'apprentissage de chaque enfant, ce qui aide les enseignants à mieux enseigner.

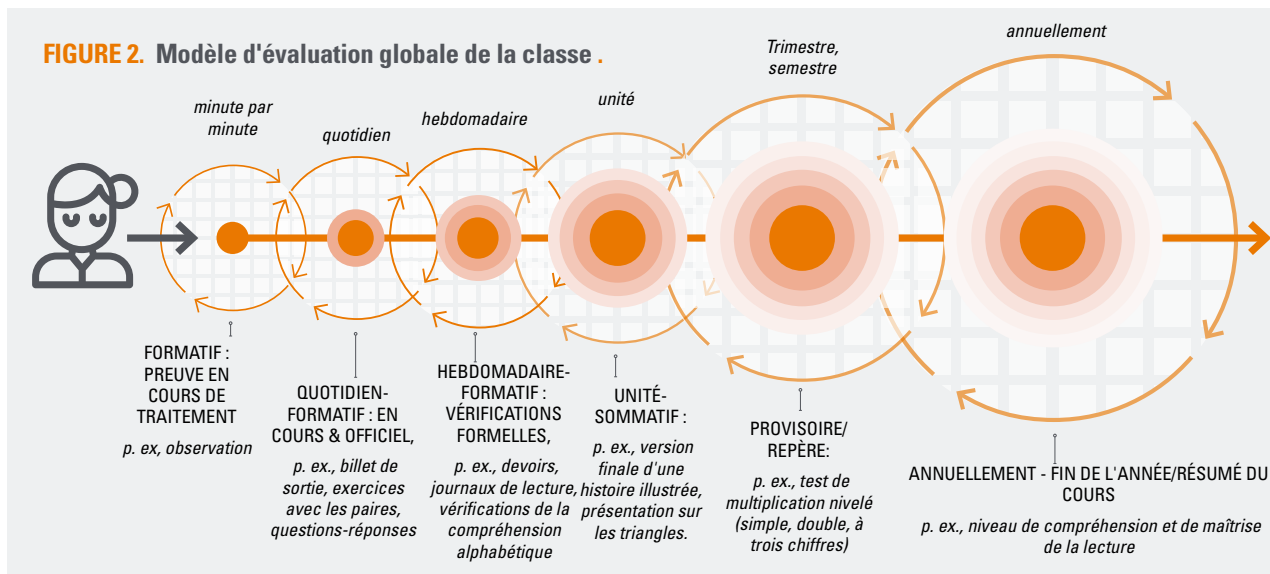
La composante la plus importante de l'enseignement basé sur l'évaluation, et **peut-être la plus difficile, consiste à aider les enseignants à prendre des mesures spécifiques en réponse aux informations générées par l'évaluation.** C'est essentiel parce que c'est la pièce du puzzle qui peut influencer positivement l'enseignement et l'apprentissage pour le mieux. Lorsque les enseignants voient que leur utilisation de l'évaluation pour éclairer l'enseignement aide leurs élèves, ils peuvent à leur tour valoriser et appliquer davantage ces pratiques.

RENCONTREZ L'ENSEIGNANTE DEE

Dee est enseignante en 2ème année dans une école élémentaire située loin des grandes villes, mais avec une vue spectaculaire sur la chaîne de montagnes. Son école dispose d'un beau jardin et d'un centre commercial à proximité, mais pas d'électricité. Dans sa classe, l'enseignante Dee dispose de manuels d'alphabétisation et de calcul de base en langue maternelle, ainsi qu'un ensemble de livres de contes, de compteurs de capsules de bouteilles et d'ardoises pour ses 60 élèves. L'enseignante Dee aime son travail et ses élèves - elle y travaille depuis 15 ans ! Pourtant, elle est confrontée à une crise de l'apprentissage : seul un tiers de ses élèves auront acquis les compétences de base en lecture et en calcul à la fin de la 3ème année.



Les exemples illustrant "l'enseignante Dee" montrent à quoi peuvent ressembler des interventions d'enseignement basées sur l'évaluation dans des contextes où les ressources sont limitées. Recherchez l'enseignante Dee dans les boîtes d'appel tout au long de ce guide !


FIGURE 2. Modèle d'évaluation globale de la classe .


ÉVALUATION DE L'APPRENTISSAGE

En classe, l'évaluation *de* l'apprentissage (EDA) fait référence à l'utilisation d'évaluations sommatives administrées à la fin d'une unité d'enseignement, d'un seuil dans le programme d'études ou d'une période de temps spécifique (comme à mi-parcours ou la fin de l'année). L'EDA est orientée vers l'arrière et détermine ce que les élèves ont réalisé par rapport aux objectifs d'apprentissage que les enseignants auraient déjà dû contrôler tout au long de l'unité ou de l'année à l'aide d'une évaluation formative. Ces évaluations sommatives doivent être utilisées pour éclairer l'enseignement et créer des expériences d'apprentissage équitables, plutôt que pour punir les élèves qui sont en retard dans le programme. Elles peuvent être comparées à des évaluations similaires réalisées au début de l'unité ou de la période afin de mesurer les changements ; elles peuvent être utilisées pour éclairer la planification de l'unité suivante ; elles peuvent être utilisées pour la remédiation afin de combler les écarts entre le niveau des élèves et le niveau attendu par le programme scolaire ; et elles peuvent donner aux enseignants l'occasion de réfléchir sur " ce qui a marché ".

ÉVALUATION POUR L'APPRENTISSAGE

L'évaluation *pour* l'apprentissage (EPL) est l'évaluation continue, souvent informelle, des processus d'enseignement et d'apprentissage qui se déroulent dans une classe afin de guider les adaptations de l'enseignement et de cibler la remédiation et l'enrichissement. L'évaluation et l'enseignement font partie d'un cycle intrinsèque visant à promouvoir l'apprentissage des élèves - en fait, les enseignants devraient évaluer fréquemment l'apprentissage afin de déterminer dans quelle mesure les élèves progressent vers l'atteinte des objectifs d'apprentissage et la meilleure façon de les y amener. Les évaluations formatives et sommatives peuvent toutes les deux être utilisées *pour l'apprentissage* , mais la structure et la fréquence des évaluations formatives - qui sont intégrées dans le processus d'enseignement ou qui servent de vérification de routine de la compréhension - font que ce sont les évaluations simples les plus fréquemment utilisées à cette fin (voir tableau 1).

L'EPL est une stratégie importante parce qu'elle peut créer des occasions pour les élèves de se rappeler, de renforcer et d'appliquer régulièrement les compétences et les connaissances de contenu dans le calcul et l'alphabétisation. Cela les aide à développer ces compétences de bases (sons des lettres et identification des chiffres) jusqu'à des tâches plus complexes (questions de compréhension et d'inférence, ainsi que des problèmes de mathématiques à étapes multiples). Les approches d'évaluation formative peuvent également promouvoir les compétences

L'évaluation du Réseau mondial de lecture pour informer l'enseignement : L'article sur l'évaluation formative⁹ offre un aperçu détaillé et approfondi des preuves et des meilleures pratiques d'évaluation formative à l'appui d'une pédagogie structurée.

de réflexion d'ordre supérieur si elles incitent les élèves à réfléchir eux-mêmes sur leur apprentissage et à collaborer lors des évaluations par les pairs. Il est prouvé qu'un EPL en classe peut être particulièrement efficace pour améliorer les résultats d'apprentissage des élèves en difficulté¹⁰. C'est pourquoi de nombreux leaders dans le domaine de l'évaluation soutiennent que l'EPL, utilisé correctement, peut avoir des impacts notables sur les performances aux tests internationaux dans les pays du Nord¹¹ et des impacts encore plus importants dans les PFR-

L'ÉVALUATION DE L'ENSEIGNANTE DEE

L'enseignante Dee vient d'être invitée à une formation au niveau du district sur l'utilisation de l'évaluation au service de l'apprentissage. Elle n'a jamais entendu parler de ce type d'activité auparavant. Son enseignement consiste généralement à aider ses élèves à réussir des examens complets afin qu'ils puissent passer en troisième année, où ils passeront l'examen national. Dans sa classe, Dee essaie de faire appel aux élèves à l'avant et à l'arrière de la classe, et parfois elle leur fait lire par paires. Elle leur demande également de résoudre des problèmes mathématiques simples sur leurs ardoises et leur demande de s'entraîner à écrire des mots dans leurs cahiers, qu'elle vérifie. Cependant, elle a été formée à suivre strictement les guides de l'enseignant pour l'alphabétisation en langue maternelle et pour le calcul de base, et ne comprend donc pas bien ce qu'elle devrait changer dans son enseignement basé sur le travail réel de ses élèves.





PRI¹². [Tout cela dépend, bien sûr, de la simplification de ces pratiques pour les enseignants typiques, du soutien à leur utilisation cohérente, de la diversification des produits d'évaluation et de l'encouragement d'un climat où les évaluations sont perçues comme une aide plutôt qu'une intimidation¹³.

ÉVALUATION EN TANT QU' APPRENTISSAGE

L'évaluation *en tant que* apprentissage (EEA) fonctionne comme un processus complémentaire par lequel les élèves dirigent leur propre apprentissage ou celui des autres, créant ainsi des opportunités d'autoréflexion et d'enrichissement. L'EEA commence par l'identification des objectifs d'apprentissage par les enseignants et les élèves, et par la prise en charge par les élèves du suivi de leurs progrès vers ces objectifs. Cela peut également inclure l'évaluation par les pairs. Par exemple, les élèves peuvent corriger leurs propres devoirs de mathématiques et discuter des erreurs courantes, ou lire les dissertations des autres élèves et échanger des commentaires ou des réactions. Il a été démontré que cette approche augmente la confiance des élèves¹⁴, leur efficacité personnelle et leur apprentissage actif¹⁵. Les stratégies et les activités EEA doivent s'aligner sur le développement cognitif, social et émotionnel des élèves débutants de l'école élémentaire et s'inspirer de nombreuses approches identiques à celles de l'EPL, la principale différence étant que l'élève, et non l'enseignant, joue le rôle d'évaluateur. Pour s'assurer que tous les élèves bénéficient équitablement de l'EEA, il faut aider les enseignants à communiquer clairement l'objectif de l'évaluation, le produit et les critères de notation, et à ajuster chacun de ces éléments en fonction des différentes capacités et des différents besoins des élèves¹⁶. Dans le cadre de ce guide, et étant donné qu'il y a souvent des chevauchements entre l'EEA et l'EPL, les deux concepts sont inclus dans le terme "évaluation pour l'apprentissage."

Tableau 1. Évaluation de l'apprentissage versus évaluation de l'apprentissage

	TYPES D'ÉVALUATION	FORMATIVE OU SOMMATIVE ?	EXEMPLES D'ALPHABÉTISATION	EXEMPLES DE CALCUL DE BASE
Évaluation pour et en tant que apprentissage (EPL et EEA)	Pratique pendant l'enseignement	Formative : Pendant l'enseignement, l'enseignant évalue les élèves lorsqu'ils mettent en pratique leurs compétences en classe et leur apporte un soutien continu.	Les élèves travaillent en binôme pour s'entraîner à mélanger les lettres et les sons ciblés, leur partenaire donnant son avis et l'enseignant observant et soutenant.	Les élèves "montrent et racontent" l'addition de nombres à un chiffre sur des ardoises, tandis que l'enseignant observe et donne son avis.
	Observations anecdotiques	Formatives : L'enseignant évalue et prend des notes, pour sa propre référence, sur ce que les élèves peuvent et ne peuvent pas faire pendant la leçon quotidienne. <i>Il jumelle les élèves en fonction de ses observations.</i>	L'enseignant lit une histoire à haute voix et pose des questions avant, pendant ou après la lecture, en repérant qui est capable de répondre correctement aux questions lorsqu'on lui demande.	L'enseignant prend des notes pendant une activité où les élèves classent les objets par taille.
	Marquage des cahiers d'exercices	Formative : L'enseignant passe en revue et marque les cahiers des élèves. <i>Il enseigne à nouveau les domaines "à trous" qu'il a identifiés.</i>	L'enseignant examine et commente les compositions écrites par les élèves dans le cadre d'un programme d'alphabétisation de 3e année, et prend le temps de réviser les élèves en fonction des commentaires reçus.	L'enseignant note un exercice sur les valeurs de position que les élèves ont fait dans leurs cahiers d'exercices, en encerclant les erreurs pour que les élèves les revoient et les corrigent.
Évaluation de l'apprentissage (EDA)	Quiz hebdomadaire	Sommative : À la fin de la semaine, l'enseignant évalue si les élèves ont maîtrisé les concepts d'alphabétisation ou de calcul de base et le contenu introduit cette semaine-là. <i>Il élabore un plan pour ceux qui ont besoin de remédiation ou de tâches plus difficiles.</i>	Les élèves lisent un court texte ou une liste de mots comprenant des lettres apprises au cours de l'unité. <i>Les élèves qui sont incapables de lire au moins trois éléments sur cinq sont invités à se joindre au club de lecture pendant 20 à 30 minutes après l'école ce jour-là.</i>	Les élèves reçoivent une série de problèmes d'addition à un chiffre qu'ils doivent résoudre à l'aide de matériel de manipulation. <i>Ceux qui obtiennent un score inférieur à sept sur dix reçoivent une aide supplémentaire de la part d'un élève plus âgé ou de l'enseignant.</i>
	Tests	Sommatifs : À la fin d'une séquence de leçons, d'une unité ou d'un semestre, l'enseignant fait passer des tests écrits ou oraux pour mesurer la maîtrise des élèves par rapport à un objectif attendu. <i>Elle élabore un plan pour ceux qui ont besoin d'un rattrapage ou de tâches plus difficiles.</i>	Les élèves lisent un court texte, en utilisant les mots de vocabulaire abordés dans l'unité, puis répondent à une série de questions sur le texte.	Les élèves réalisent une série de problèmes de mesure correspondant au type de problèmes abordés au cours de l'unité.

Il est prouvé que l'enseignement basé sur l'évaluation et utilisant l'EPL est le plus efficace pour améliorer les résultats des programmes de FLN lorsque ce qui est enseigné et évalué correspond aux capacités, aux besoins et aux objectifs d'apprentissage des élèves¹⁷. Bien sûr, l'évaluation pour l'apprentissage n'améliore les résultats que lorsque les enseignants sont en mesure de mener, d'analyser et d'interpréter les résultats des évaluations, c'est pourquoi les programmes FLN ne devraient pas avoir leurs attentes autour de ces tâches trop compliquées ou trop formulés. **La figure 3** résume quatre principes qui se sont dégagés des approches réussies du FLN, documentés par RISE en tant que principes d'alignement des niveaux d'instruction sur les objectifs et les besoins des étudiants (ALIGNS)¹⁸. Ces principes devraient sous-tendre la conception d'une intervention EPL de haute qualité.

Malgré une large reconnaissance de l'utilité potentielle de l'EPL¹⁹, la mise en œuvre efficace d'approches d'évaluation formative s'est avérée difficile pour les enseignants et les systèmes dans tous les contextes²⁰. Ce n'est pas la faute des

**FIGURE 3. ALIGNERS Principales.**

Principe 1 : Fixez des objectifs d'apprentissage clairs et cohérents avec les niveaux d'apprentissage actuels des enfants.



Principe 2 : Rendre l'enseignement cohérent avec les niveaux d'apprentissage actuels des enfants et les progrès d'apprentissage ciblés.



Principe 3 : Fournir un soutien efficace et cohérent aux enseignants.



Principe 4 : Trouver des moyens adaptés au contexte pour mettre en œuvre les principes précédents.

La cohérence fait référence aux pratiques qui répondent aux élèves et aux enseignants à leur niveau de compréhension.

enseignants mais en raison d'une mauvaise conception des programmes qui ne tient pas compte des réalités des salles de classe dans les PFR-PRI et qui est souvent irréaliste par rapport aux décisions quotidiennes typiques que les enseignants doivent prendre dans le contexte d'interventions efficaces du FLN.

Voici quatre défis clés à la mise en œuvre de l'évaluation pour l'apprentissage. Les moyens possibles de relever ces défis seront discutés dans les sections suivantes.

1. Savoir quoi évaluer et quand : Lorsque l'évaluation n'est pas directement abordée dans les guides de l'enseignant et les manuels scolaires, les enseignants doivent déterminer quand effectuer les évaluations et doivent créer leurs propres évaluations. Cependant, cela peut s'avérer très difficile pour les enseignants qui ne sont pas habitués à mener des évaluations formatives ; ces enseignants devraient recevoir une formation et un soutien substantiels pour identifier les opportunités faciles d'entreprendre des évaluations sans compétences.

2. Créer le temps nécessaire à l'évaluation et à la remédiation : Dans de nombreux contextes, les enseignants estiment que le temps de cours disponible pour la lecture et les mathématiques n'est pas suffisant pour suivre le rythme du programme, et encore moins pour l'évaluation, la révision et la remédiation. En outre, les classes à effectifs élevés peuvent rendre l'évaluation des élèves, l'interprétation des résultats et la différenciation des leçons en fonction de ces résultats extrêmement chronophages. Les enseignants ont besoin de soutien pour utiliser ces méthodes de manière pratique, en mettant l'accent sur la façon dont elles peuvent être à la fois amusantes et brèves.

3. Enregistrement et suivi des résultats d'évaluation : La nécessité non seulement d'évaluer les élèves mais aussi de suivre leurs progrès devient particulièrement difficile dans les grandes classes, ainsi que dans les cas où les enseignants ne sont pas habitués à enregistrer les évaluations de façon continue. Le suivi des progrès des élèves nécessite également du matériel, notamment du papier, des dossiers de rangement ou des tablettes, qui peuvent être en nombre insuffisant. Certains efforts d'évaluation ont été compromis en créant trop de charges administratives pour les enseignants, et une évaluation efficace en classe ne nécessite pas toujours que les enseignants suivent chaque enfant à chaque cycle d'évaluation.

4. Utiliser les résultats : Ce qui importe le plus, c'est que les enseignants utilisent effectivement les résultats, mais ils peuvent avoir l'impression qu'ils ne savent pas comment utiliser les résultats ou qu'ils n'ont pas les ressources nécessaires pour fournir le soutien correctif ou les activités d'extension que les résultats pourraient exiger. Bien que la planification pédagogique que les enseignants doivent faire sur la base des résultats d'évaluation puisse être vaste (impliquant des techniques de différenciation de l'enseignement ou l'utilisation d'un programme d'enseignement correctif), l'introduction de moyens même simples d'utiliser les résultats d'évaluation peut accroître l'adhésion des enseignants.

Le reste de ce guide se concentre principalement sur l'EPL parce qu'il s'agit d'une pratique à fort effet de levier pour améliorer les résultats des FLN dans les PFR-PRI et qu'elle est actuellement sous-utilisée par rapport à l'EDA. La discussion ci-dessous propose des stratégies pour atténuer les quatre principaux défis à la mise en œuvre de l'EPL décrits ci-dessus.

PREMIÈRE RÉACTION DE L'ENSEIGNANTE DEE AUX IDÉES D'ÉVALUATION

" Nous reprenons avec les nouvelles approches pédagogiques. De combien de temps ces gens pensent-ils que je dispose ? Ont-ils déjà enseigné à 60 enfants de huit ans dans une seule pièce ? Il me faut 10 minutes pour faire l'appel, 20 minutes pour distribuer les livres et mettre chaque enfant sur la bonne page (parce qu'un tiers d'entre eux ont manqué l'école hier), et 2 heures la plupart des soirs pour corriger les cahiers à l'aide de ma petite lampe à énergie solaire. **Et maintenant, on me demande de suivre les progrès de mes 60 élèves, minute par minute...**"





Comment les enseignants évaluent-ils l'apprentissage ?

L'approche TARL (Teaching at the Right Level), développée par Pratham et J-Pal, vise à aider les enseignants à utiliser les données d'évaluation formative :

"En testant les enfants individuellement, les instructeurs comprennent les besoins d'apprentissage spécifiques de chaque enfant. Les instructeurs utilisent ces résultats d'évaluation pour créer des groupes gérables d'enfants ayant des besoins d'apprentissage similaires et utilisent des activités adaptées au niveau pour aider les enfants à apprendre. Le processus d'évaluation permet également aux instructeurs et aux mentors de suivre les améliorations et de garder l'ensemble du système axé sur les progrès d'apprentissage de l'enfant."²²

Lors de la planification des activités de l'EPL dans leur classe, les enseignants peuvent se poser quatre questions d'orientation²¹ :

- 1 Pourquoi est-ce que j'évalue ?
- 2 Qu'est-ce que j'évalue ?
- 3 Quelles méthodes d'évaluation dois-je utiliser pour recueillir des preuves de l'apprentissage des élèves ?
- 4 Comment puis-je utiliser les informations issues de cette évaluation, et quand vais-je le faire ?

La capacité des enseignants à utiliser ces questions pour appliquer un enseignement basé sur l'évaluation varie. Il est utile de voir les enseignants comme passant d'une utilisation initiale et de base de l'évaluation en classe (niveau 1) à une utilisation plus avancée et complète de l'évaluation, y compris des questions d'ordre supérieur, pour la planification pédagogique (niveau 4), comme décrit dans le **Tableau 2**.

Il convient de noter que de nombreux programmes de FLN ciblent les enseignants qui sont susceptibles d'avoir besoin du type de soutien présenté dans les niveaux 1 ou 2 et que la progression dans le continuum peut prendre plusieurs années de soutien. Il est contre-productif de faire en sorte qu'un programme de soutien aux enseignants se concentre sur le passage des enseignants du niveau 3 au niveau 4 alors que la grande majorité d'entre eux sont au niveau 1 ou en dessous, il est donc important de cibler le soutien sur les niveaux réels des enseignants.

TABLEAU 2. Continuité de mise en œuvre de l'EPL en classe

	CE À QUOI CELA RESSEMBLE EN CLASSE .	EXEMPLE	SOUTIEN APPROPRIÉ POUR RENFORCER ET FAIRE PASSER L'ENSEIGNANT AU NIVEAU SUIVANT.
Niveau 1 : De base	L'enseignant se déplace dans la classe, observe et soutient les élèves.	L'enseignant redirige les doigts des élèves vers les mots qu'ils devraient lire. Ils marquent les cahiers d'exercices avec des tics et des x mais ne les enregistrent pas.	<p>Susciter l'enthousiasme et l'auto-efficacité</p> <p>Matériels : Des jeux d'évaluation formative simples et amusants dans le matériel pédagogique. Ils peuvent inclure un tableau simple pour enregistrer les résultats (par exemple, "<i>Pouces en l'air/ Pouces en bas - comptez combien d'élèves ont fait le bon geste</i>").</p> <p>Formation : Les formateurs suscitent l'adhésion des enseignants par des jeux d'évaluation amusants et des démonstrations d'enseignants "champions".</p> <p>Soutien continu des enseignants: Les coaches demandent aux enseignants de participer à une présentation "montre et raconte" où ils montrent à leurs pairs comment ils ont adapté un jeu d'évaluation pour leur classe. Les coaches accompagnent les enseignants dans l'évaluation formative d'un petit nombre d'élèves, puis dans l'enregistrement et la discussion des informations. Les enseignants partagent leurs expériences en "testant" différentes approches d'évaluation dans le cadre de discussions guidées de la Communauté de pratique.</p>
Niveau 2 : Développer la pratique	L'enseignant est soutenu dans l'utilisation d'évaluations et de formulaires d'enregistrement simples (fournis dans les guides de l'enseignant) et dans la planification de la révision des leçons.	À la fin de chaque leçon de mathématiques, l'enseignant donne aux élèves un problème à résoudre à l'aide de leur ardoise. À l'aide d'une fiche de suivi, l'enseignant note les élèves qui se sont trompés dans le problème et réfléchit à la manière de les aider dans la leçon suivante. Si les élèves ont résolu le problème correctement, l'enseignant laisse la fiche vierge afin de réduire la charge de travail.	<p>Utiliser les informations pour cibler le support</p> <p>Matériels : Un menu d'activités d'évaluation formative parmi lesquelles les enseignants peuvent choisir. Une fiche de suivi (écrite ou électronique) pour noter la maîtrise des compétences clés du FLN par les élèves au fil du temps.</p> <p>Formation: Les enseignants choisissent les approches d'évaluation qu'ils veulent tester et apprennent deux ou trois techniques pour simplifier leur utilisation des informations d'évaluation. (Par exemple, "<i>Empilez tous les cahiers des élèves qui ont très bien réussi le devoir de mathématiques dans une pile, et ceux qui ont mal réussi dans une autre pile. Le jour suivant, prenez un cahier de chaque pile pour jumeler les élèves.</i>")</p> <p>Soutien continu de l'enseignant : Les animateurs organisent des séances de notation et de planification en groupe avec les enseignants, au cours desquelles ils demandent à ces derniers de dire combien de leurs élèves sont en retard sur la compétence ou le contenu enseigné - et comment ils peuvent cibler le soutien. Les coaches utilisent des vidéos pour renforcer les compétences des enseignants en matière de gestion de classe pour les activités de groupe.</p>



	CE À QUOI CELA RESSEMBLE EN CLASSE .	EXEMPLE	SOUTIEN APPROPRIÉ POUR RENFORCER ET FAIRE PASSER L'ENSEIGNANT AU NIVEAU SUIVANT.
Niveau 3 : Établir la pratique	L'enseignant crée des évaluations simples basées sur la portée et la séquence/ les objectifs d'apprentissage, et dans la planification de la différenciation et du regroupement. L'enseignant intègre des questions de niveau inférieur, en demandant aux élèves de résumer et d'interpréter le contenu enseigné.	Pour une unité d'écriture sur le " cadre ", l'enseignant élabore une liste de contrôle pour évaluer les descriptions d'un paragraphe que les élèves font de leur classe. Le lendemain, l'enseignant remet aux élèves la liste de contrôle notée et les paragraphes marqués. Pendant que les élèves révisent leurs paragraphes, l'enseignant prend à part les cinq élèves qui n'ont obtenu qu'une seule note et travaille avec eux individuellement. Pour les trois élèves qui n'ont obtenu aucune note, l'enseignant leur demande de décrire oralement la salle de classe, puis d'écrire le nom des objets de la salle de classe qu'ils peuvent identifier. L'enseignant propose ensuite un soutien supplémentaire dans le cadre d'un club extrascolaire.	<p>Développer la pensée supérieure</p> <p>Matériel : Des cartons d'appel ou des dépliants supplémentaires qui créent des opportunités de questionnement demandant aux élèves d'expliquer, de défendre ou de justifier leur réponse. (Par exemple, "Demandez aux élèves d'estimer le nombre de haricots dans un bocal. Demandez ensuite à 2 ou 3 élèves d'expliquer comment ils ont fait cette estimation.")</p> <p>Entraînement : Les formateurs abordent l'importance d'un climat de classe positif, sûr et encourageant, où deviner et se tromper est célébré. Ils s'appuient sur les expériences personnelles des enseignants et sur les programmes d'apprentissage socio-émotionnel et de climat scolaire.</p> <p>Soutien continu des enseignants : Les coaches organisent des discussions avec les enseignants sur la manière de cibler le soutien aux élèves. Ils dirigent des discussions de réflexion qui portent sur des questions telles que : "À votre avis, quelle partie de vos leçons de cette semaine les élèves ont-ils le plus appris ? Avec quoi ont-ils eu le plus de difficultés ? Comment le savez-vous ? Qu'avez-vous fait à ce sujet ?" Au fil du temps, les enseignants assument un rôle de leadership croissant au cours de ces séances.²³</p>
Niveau 4 : Pratique avancée	L'enseignant développe une variété de tâches d'évaluation basées sur un examen du programme et du matériel d'enseignement et d'apprentissage, et sur la planification de la différenciation. L'enseignant intègre un questionnement de niveau supérieur, demandant aux élèves de faire des prédictions et d'évaluer leurs propres idées et celles des autres.	Pour une unité sur les mesures, l'enseignant termine chaque journée en demandant à différents élèves de jouer à un jeu d'estimation de distance. Il tire des questions pratiques des cahiers d'exercices des élèves pour un test hebdomadaire de révision, les élèves vérifiant le travail des autres. À partir des résultats du quiz hebdomadaire, l'enseignant confie à des groupes d'élèves de niveaux différents un projet oral dans lequel ils doivent, en groupe, deviner la longueur de trois objets, puis les mesurer et discuter de leurs résultats. Pendant que les élèves travaillent, l'enseignant surveille et prend des notes sur les points où les élèves ont le plus de difficultés, afin de les utiliser pour planifier la leçon du lendemain. Lors de la présentation des élèves, l'enseignant leur demande de justifier et d'évaluer leurs suppositions initiales, et de montrer comment l'estimation et la mesure peuvent être appliquées dans leur vie.	<p>Promouvoir l'auto-évaluation et la réflexion</p> <p>Matériel : Des outils de suivi pour les élèves, y compris des journaux de lecture et de réflexion. Matériel supplémentaire pour l'enrichissement et la remédiation .</p> <p>Formation : Les formateurs aident les enseignants à se familiariser avec les activités d'auto-évaluation des élèves et d'évaluation par les pairs et à les mener à bien.</p> <p>Soutien continu aux enseignants : Les coaches travaillent avec les enseignants pour identifier des activités de rattrapage spécifiques qu'ils vont essayer avec les élèves en difficulté, suivre et discuter lors de la prochaine session de coaching. Les enseignants examinent et discutent ensemble le travail des élèves ou se filment mutuellement pendant qu'ils enseignent ; ils regardent ensuite à nouveau la vidéo, soulignant les points forts et les moments où les élèves semblent confus.</p>

Comme nous l'avons mentionné plus haut, l'un des principaux défis auxquels les enseignants - en particulier ceux qui en sont aux niveaux 1 et 2 de leur utilisation de l'évaluation - peuvent être confrontés est de savoir quoi évaluer et quand. Deux autres défis majeurs sont l'enregistrement et le suivi des résultats (et le temps que cela prend) et, ce qui est peut-être le plus important pour l'EPL, savoir comment utiliser les résultats. Lorsqu'elles sont adaptées à l'objectif, diverses techniques d'évaluation formative, y compris celles du **Tableau 3** ci-dessous, peuvent aider les enseignants à gérer ces considérations avant, pendant et après l'enseignement. Les clés d'une mise en œuvre réussie sont que les techniques en question aient un sens pour les enseignants, qu'ils les considèrent comme valables et qu'ils soient à l'aise pour utiliser les informations générées. Lors de la sélection ou de la conception d'outils d'évaluation formative pour un programme FLN, on ne saurait trop insister sur l'importance de la simplicité. Utilisez ce tableau pour identifier les pratiques d'évaluation simples qui pourraient être ajoutées rapidement à un programme FLN existant ou qui pourraient être incluses dans la conception d'une intervention future.


TABLEAU 3. Techniques d'évaluation illustratives pour la prise de décision pédagogique .

	AVANT D'ENSEIGNER QU'EST-CE QUE C'EST ? QUE PEUT ME DIRE CET OUTIL ? (EST-CE QUE C'EST CE QUE JE VEUX MESURER ?)	PENDANT L'ENSEIGNEMENT COMBIEN DE TEMPS CELA VA-T-IL PRENDRE ? COMMENT VAIS-JE SUIVRE LES PERFORMANCES DES ÉLÈVES ?	APRÈS L'ENSEIGNEMENT COMMENT PUIS-JE MODIFIER MA PLANIFICATION SELON LES RÉSULTATS ?
Pouces vers le haut/ou vers le bas ; feux de signalisation ; visage souriant/triste.	Les élèves montrent leur compréhension ou répondent physiquement à une question oui/non/vrai/faux (en utilisant leurs pouces, leurs mains ou leur expression). Cela permet à l'enseignant de vérifier rapidement la compréhension d'un concept par la classe.	<i>Temps minimal</i> Observez rapidement les réponses des élèves.	Réenseignez tout concept qui a reçu une réponse négative (pouce vers le bas, lumière rouge ou visage triste) de plus d'un tiers des élèves avant de passer à autre chose.
Règle de la main levée	L'enseignant appelle les élèves au hasard, plutôt que de leur demander de lever la main. Cela augmente les "enjeux" pour que les apprenants soient attentifs et se préparent à être appelés. Cela permet également à l'enseignant de faire le point sur les élèves timides et plus réticents. Remarque : Cette activité peut être intimidante pour certains apprenants et doit être précédée de discussions en binôme ou de réflexion en binôme.	<i>Temps minimal</i> Faites appel aux élèves du fond ou qui n'ont pas parlé depuis un moment. Bien que cet outil soit une stratégie efficace en termes de temps, il nécessite également l'établissement d'un environnement de classe sûr et favorable.	Notez dans un tableau de suivi de classe les élèves qui n'ont pas pu répondre ou qui ont obtenu une mauvaise réponse, et faites le point avec eux plus tard sur leur compréhension et leurs sentiments pendant l'activité.
Billet de sortie	Chaque élève doit accomplir une tâche unique de 3 à 5 minutes avant de quitter la leçon ou la classe. Cette tâche peut être effectuée sur une ardoise, une bande de papier ou oralement. Cet outil permet à l'enseignant d'avoir un aperçu de la compréhension de chaque élève sur une quantité limitée de contenu de la leçon.	<i>Temps modéré</i> Scannez et trie les fiches de sortie à la fin d'une leçon, pendant le travail indépendant ou pendant une pause.	Associez les élèves qui ont obtenu le bon ticket de sortie à ceux qui ne l'ont pas obtenu. Si la majorité de la classe s'est trompée, réenseignez-la ; si une poignée d'élèves seulement s'est trompée, mettez-les à l'écart pour qu'ils bénéficient d'un soutien supplémentaire.
Quiz hebdomadaire	Cet outil fournit des informations sur la maîtrise par chaque élève du contenu enseigné, en utilisant un format simple et idéalement routinier auquel les élèves sont habitués : 5 à 10 questions (fermées et ouvertes) dont le contenu est directement tiré des exercices et de la pratique de la semaine.	<i>Un temps substantiel</i> Notez les scores des élèves, enregistrez-les et renvoyez-les aux élèves et aux parents.	Identifiez et soulignez le contenu et les compétences que les élèves ont maîtrisés. Identifiez et révisez le contenu et les compétences reflétés dans les questions auxquelles un plus grand nombre d'élèves ont répondu faux. Accordez une attention particulière ou un temps de révision supplémentaire aux élèves qui ont obtenu de mauvais résultats.
Entrée dans le journal	Les élèves utilisent un journal pour développer leur compréhension, donner des détails et démontrer leurs compétences en écriture. Cela donne à l'enseignant un aperçu plus approfondi de la compréhension des élèves, de leurs compétences en communication écrite et, parfois, de leur humeur ou de leur bien-être.	<i>Un temps substantiel</i> Lisez le texte de chaque élève et notez ses résultats.	Regroupez les élèves en fonction de leur compréhension du sujet ou de leurs compétences en écriture. Pour les élèves qui ont eu du mal à écrire, vérifiez oralement leur compréhension conceptuelle afin de mieux cibler le soutien.
Questionnement	L'enseignant pose des questions qui obligent les élèves à utiliser les capacités de réflexion qu'il essaie de développer. Cet outil permet à l'enseignant d'évaluer la compréhension des élèves tout en leur permettant de développer leur esprit critique et leur autonomie de pensée.	<i>Temps modéré</i> Pendant la leçon, notez le nom des élèves qui ont du mal à répondre aux questions et placez une étoile à côté des questions auxquelles peu d'élèves tentent de répondre ou répondent correctement.	Passez en revue les questions qui ont posé des difficultés à la classe. Contrôlez (individuellement ou en petits groupes) les élèves qui ont donné une mauvaise réponse.
Liste de contrôle pour l'écriture	L'enseignant donne aux élèves 3 à 5 domaines d'évaluation ciblée pour les guider dans la lecture de leur propre texte ou de celui d'un partenaire (p. ex. titre, ponctuation, vocabulaire).	<i>Temps modéré</i> Demandez aux élèves de s'autoévaluer et de s'évaluer les uns les autres ; l'enseignant peut également évaluer un échantillon des écrits des élèves.	Identifier les composantes de l'écriture à revoir dans les prochaines leçons.
Rubrique de présentation des élèves	Présentation orale, visuelle ou artistique qui est notée en fonction de plusieurs critères communiqués à l'avance. Cet outil permet à l'enseignant d'évaluer les connaissances des élèves par d'autres moyens que les devoirs et les tests écrits. Il donne aux élèves le temps de se préparer et leur permet de savoir à l'avance sur quoi ils seront évalués.	<i>Temps substantiel</i> Noter en temps réel, et enregistrer les scores après.	Déterminez si les élèves ont maîtrisé le contenu de manière adéquate ou s'il est nécessaire de remédier à la situation ou de réapprendre certains éléments de la grille d'évaluation.



	AVANT D'ENSEIGNER QU'EST-CE QUE C'EST ? QUE PEUT ME DIRE CET OUTIL ? (EST-CE QUE C'EST CE QUE JE VEUX MESURER ?)	PENDANT L'ENSEIGNEMENT COMBIEN DE TEMPS CELA VA-T-IL PRENDRE ? COMMENT VAIS-JE SUIVRE LES PERFORMANCES DES ÉLÈVES ?	APRÈS L'ENSEIGNEMENT COMMENT PUIS-JE MODIFIER MA PLANIFICATION SELON LES RÉSULTATS ?
Pratique en binôme	Permet aux élèves de réfléchir aux processus d'apprentissage de leurs partenaires (et, par conséquent, aux leurs), pendant que l'enseignant observe. Elle permet à tous les élèves de s'exercer et de recevoir des commentaires.	<i>Temps modéré (préparation)</i> Créez un modèle ou des critères simples pour que les partenaires se donnent mutuellement des commentaires; observez les paires pendant qu'elles travaillent; demandez aux élèves de faire un rapport; enregistrez les scores.	Essayez différentes combinaisons d'élèves (par exemple, si deux élèves ont des difficultés, associez-les à deux élèves qui maîtrisent le sujet).
Têtes numérotées ensemble	Les élèves sont répartis en équipes de 4, et numérotés de 1 à 4. L'enseignant présente une question et une limite de temps. Les élèves travaillent ensemble sur la réponse, puis l'enseignant appelle un numéro (de 1 à 4). Les élèves ayant ce numéro donnent alors la réponse. Cet outil donne aux élèves l'occasion de poser des questions de suivi et de justifier leurs réponses. L'enseignant est en mesure de vérifier la compréhension d'un échantillon d'élèves pendant que tous les élèves révisent activement.	<i>Temps minimal</i> Prévoyez du temps pour revoir la façon dont les groupes ont obtenu les réponses. Notez les élèves qui sont incapables d'expliquer comment ils ont obtenu une réponse, les groupes qui ont donné plus d'une réponse incorrecte et les questions auxquelles les élèves ont eu du mal à répondre. En utilisant cette stratégie de façon régulière, les élèves s'habitueront à compter.	Réviser les concepts difficiles sur place ou au début d'une leçon le jour suivant. Accordez aux élèves en difficulté une attention supplémentaire pendant le travail indépendant. Accordez aux élèves en difficulté une attention supplémentaire pendant le travail indépendant.

L'utilisation efficace des techniques d'évaluation formative - en particulier lorsque les enseignants progressent vers les niveaux 3 et 4 - dépend du climat et de la culture de la classe, ainsi que de la gestion de la classe par les enseignants. Les enseignants qui ont établi des routines pour former des groupes, faire taire les apprenants à la fin des travaux de groupe et gérer le matériel se sentiront plus à l'aise d'utiliser les évaluations formatives et y donner suite. Les élèves qui sont systématiquement félicités pour leurs efforts, même s'ils n'ont pas la bonne réponse, et qui ont la possibilité de choisir et de s'exprimer, seront également plus réceptifs aux tâches d'évaluation formative. Par exemple, si un enfant est puni à plusieurs reprises pour avoir donné de mauvaises réponses, il risque de se sentir anxieux si on lui pose une question ouverte d'un niveau supérieur. Inversement, si un enfant est récompensé pour son bénévolat en classe, il se sentira plus à l'aise pour justifier ou développer ses opinions. Parce que l'instauration d'un environnement positif au sein de la salle de classe et d'une gestion de classe cohérente est particulièrement difficile dans les classes nombreuses, les classes multilingues, les classes avec des apprenants aux capacités différentes et les classes dans des contextes de conflit, les techniques doivent également être adaptables à différents contextes. Les meilleures personnes qu'un programme FLN peut solliciter pour tester et adapter ces techniques sont les enseignants eux-mêmes - avec un soutien substantiel.

L'OUTIL PRÉFÉRÉ DE L'ENSEIGNANTE DEE

L'enseignante Dee adore les têtes numérotées ensemble (voir tableau 3). Lors d'une récente formation au niveau du district, le formateur a demandé aux enseignants de répondre eux-mêmes aux questions ouvertes de cette manière. C'était tellement amusant, et elle a vu comment cela pouvait lui donner une idée de la façon dont ses élèves comprenaient différents contenus et concepts.



Elle a adapté l'activité d'évaluation pour 60 élèves en créant des équipes de 5 élèves qui devaient travailler ensemble pour résoudre des problèmes d'addition à deux chiffres. L'enseignante Dee a sélectionné un groupe différent pour l'observer pendant qu'ils travaillaient sur chacun des six problèmes mathématiques. Les élèves ont adoré cette activité, et comme ils savaient qu'il y avait une chance qu'ils soient sollicités à chaque fois, ils ont tous travaillé dur pour comprendre comment résoudre les problèmes. Lorsqu'elle a demandé à tous les « numéros 2 » de donner la réponse au problème 1, par exemple, elle a également demandé aux élèves de deux des autres équipes de montrer comment ils avaient obtenu la réponse au tableau. Cela a créé une occasion de révision et a donné à l'enseignante Dee une idée des étapes difficiles pour les élèves.

Comment soutenir les enseignants dans l'évaluation de l'apprentissage à grande échelle ?

Étant donné qu'un grand nombre d'enseignants qui mettent en œuvre des programmes d'alphabétisation et calcul de base n'ont probablement qu'une expérience limitée de la mise en œuvre d'évaluations de l'apprentissage, cette section se concentre particulièrement sur la façon dont les interventions à grande échelle peuvent intégrer des soutiens aux enseignants des niveaux 1 et 2.



MEILLEURE COMPRÉHENSION DU CONTEXTE

Un certain nombre de facteurs contextuels peuvent influencer sur la facilité avec laquelle les enseignants intègrent avec succès l'EPL dans leur pratique. Il est important d'identifier ces facteurs et de les prendre en compte.

Une étude récente de Julius Atuhurra et Michelle Kaffenberger a examiné les programmes scolaires et les systèmes d'examen de l'Ouganda et de la Tanzanie à l'aide de la méthodologie des enquêtes sur les programmes scolaires adoptés. En mettant l'accent sur l'anglais et les mathématiques, les auteurs ont constaté un niveau élevé d'incohérence entre les examens nationaux et les normes des programmes scolaires dans les deux pays. Par exemple, en Ouganda, seuls 4 des 14 sujets figurant dans les normes du programme d'anglais se retrouvaient dans l'examen de fin d'études élémentaires, et deux des sujets identifiés comme hautement prioritaires dans le programme ne figuraient même pas dans les examens. Il est essentiel d'établir des liens entre les examens officiels, l'enseignement et le programme scolaire pour encourager un enseignement de meilleure qualité ²⁴.

La politique d'évaluation : La plupart des pays ont des politiques d'évaluation, mais ces politiques peuvent ou non inclure explicitement l'évaluation en classe, et souvent ne favorisent pas l'EPL. Examinez les politiques qui influencent les pratiques actuelles d'évaluation en classe pour déterminer si elles sont mandatées par des organismes nationaux ou infranationaux et dans quelle mesure elles s'alignent sur les principes de l'évaluation de l'apprentissage et le programme scolaire. Dans de nombreux cas, se concentrer sur l'évaluation informelle et formative peut fournir aux enseignants un moyen d'obtenir des informations précieuses pour leur enseignement, même si les possibilités de modifier les évaluations plus formelles utilisées sont limitées.

Cohérence du système : Vérifiez s'il y a un alignement entre les évaluations à différents niveaux, ainsi qu'entre ces évaluations et les objectifs d'apprentissage du programme scolaire. Il existe de plus en plus de preuves d'inadéquations importantes entre les programmes, l'enseignement et les évaluations (voir encadré). En raison de ces disparités, il peut être difficile pour les enseignants de savoir sur quoi se concentrer lors des évaluations en classe et comment utiliser les résultats de ces évaluations.

Lorsque des données formatives ou sommatives sont facilement disponibles, examinez les écarts au niveau infranational entre ce qui est évalué et les résultats des élèves à ces évaluations. Ces informations peuvent être utiles pour concevoir des approches qui répondent aux

élèves là où ils en sont avec une FLN significative, ce qui, à son tour, les aidera à atteindre leurs objectifs d'apprentissage.

Un programme FLN efficace encouragera les enseignants à utiliser des évaluations simples qui s'alignent sur l'approche pédagogique ainsi que sur les structures plus larges de promotion des élèves et de gestion et d'évaluation des enseignants. Travailler avec le système existant entourant l'évaluation en classe rendra votre programme plus cohérent; voir le [Enseignement basé sur l'évaluation : Guide du niveau](#) des systèmes pour une discussion sur la façon de remédier à l'incohérence au niveau des systèmes.

Ce qui se passe en classe : Il est important de comprendre comment la politique d'évaluation est mise en œuvre au niveau du terrain, car les croyances et les pratiques actuelles des enseignants, des chefs d'établissement et des responsables locaux de l'éducation auront une forte influence sur leur volonté de mettre en œuvre l'EPL. Il est également important de comprendre de quel "niveau" partent généralement les enseignants afin d'évaluer la quantité et le type de soutien nécessaire.

Visitez les bureaux du gouvernement local et les chefs d'établissement pour savoir quelle valeur, le cas échéant, est accordée à l'enseignement éclairé par l'évaluation par les dirigeants. Demandez à voir les anciens examens de promotion, les bulletins de notes ou toute autre preuve d'évaluation liée à la promotion des élèves. Discutez de l'importance de ces documents dans la prise de décision pédagogique des enseignants et de la mesure dans laquelle les évaluations "plus petites" - par exemple, les tests mensuels et les questionnaires hebdomadaires - sont utilisées pour préparer ces évaluations plus importantes. Ce type de cartographie initiale doit être réalisé de manière réfléchie, en examinant d'abord les recherches et les rapports existants, et en planifiant des visites dans les écoles en coordination avec les entités gouvernementales et les partenaires effectuant un travail similaire. Les données globales sur la taille des classes, les taux de redoublement, la répartition des langues maternelles, les taux de violence sexiste à l'école et la prévalence des handicaps peuvent être utiles pour développer vos hypothèses concernant les obstacles potentiels à la mise en œuvre d'un enseignement basé sur l'évaluation. Il est tout aussi important d'identifier les ressources, les expériences, les attitudes et les objectifs communs qui peuvent être mis à profit pour favoriser l'EPL. Les entretiens avec les enseignants peuvent confirmer ou développer les obstacles et les atouts, et l'implication des enseignants à toutes les étapes de la conception de l'évaluation et du processus de test contribuera à ce que les techniques et les processus sur lesquels vous formez et soutenez les enseignants restent pertinents et utilisables.

LES ÉTUDIANTS MULTILINGUES DE L'ENSEIGNANTE DEE

L'enseignante Dee aime que ses élèves viennent de différentes régions du pays et parlent différentes langues-mais cela rend l'évaluation particulièrement difficile. Par exemple, elle a récemment fait passer un test de problèmes de mots (dans la langue d'enseignement et d'apprentissage) à la classe, et tous les élèves parlant une langue minoritaire (y compris certains de ses meilleurs élèves en mathématiques) ont échoué ! Elle et ses élèves se sont sentis tellement découragés.

Conformément au matériel du programme, elle a construit une banque d'éléments d'évaluation dans différentes langues avec des réponses. Dee a ensuite pu les utiliser dans ses cours pour évaluer ses élèves dans d'autres langues sans avoir à fournir beaucoup de travail supplémentaire. Elle a même remarqué à quel point ses élèves multilingues sont devenus impatients de participer à la journée du quiz !





Les observations en classe visant à diagnostiquer le niveau de départ des enseignants devraient se concentrer sur les points suivants :

- L'utilisation par les enseignants d'évaluations formelles et informelles
- L'utilisation par les enseignants de différents niveaux de questionnement (résumer, interpréter, prédire et évaluer).
- les réponses des enseignants aux bonnes et mauvaises réponses des élèves
- les dossiers des enseignants sur les évaluations
- Les pratiques des enseignants en matière de regroupement, de différenciation ou d'attention individuelle suite aux évaluations.
- Les changements de rythme, d'approche ou de rééducation effectués par les enseignants à la suite des évaluations.

L'outil d'observation *Enseigner* de la Banque mondiale comprend des critères permettant de recueillir des données sur l'efficacité avec laquelle les enseignants vérifient la compréhension, donnent des commentaires et encouragent la pensée critique à travers des questions ouvertes²⁵.

Ces observations devraient être suivies d'un entretien avec les enseignants, au cours duquel on leur posera les quatre questions clés à prendre en compte (décrites ci-dessus dans la section " Comment les enseignants évaluent-ils l'apprentissage ? ") et on leur demandera également ce qu'ils savent de l'évaluation formative (en avez-vous déjà entendu parler ? Pourriez-vous la décrire ?) et leur attitude à l'égard de l'évaluation en classe en général.

Akyeampong et al. ont mené une étude pour examiner les pratiques actuelles des enseignants en matière d'enseignement et d'évaluation et pour identifier l'impact de la formation continue. Les auteurs se sont inquiétés de la pratique qui prévaut en Afrique subsaharienne. Les enseignants sont souvent perçus comme autoritaires et les élèves ne sont censés qu'écouter et mémoriser les réponses, avec une évaluation limitée pour l'apprentissage. En outre, la conception qu'avaient les enseignants des évaluations était axée sur le fait que les élèves devaient se souvenir des faits qu'ils avaient mémorisés. Le changement de cette pratique dominante doit être progressif et axé sur des changements simples mais à fort effet de levier²⁶.

Même une poignée de visites d'écoles dans plusieurs districts peut vous aider à déterminer à quel niveau se situent bon nombre de vos enseignants en ce qui concerne l'évaluation formative et, par conséquent, comment les aider à progresser. Lorsque vous communiquez ces résultats, il est essentiel de clarifier d'abord la différence entre le temps alloué à l'évaluation formative et à l'évaluation sommative, et de démontrer la différence entre l'évaluation formative et la répétition des élèves (appel et réponse). Lorsque les parties prenantes confondent ces éléments, elles peuvent croire que l'enseignement basé sur l'évaluation est plus fréquent qu'il ne l'est.

Curriculum et matériel

En ce qui concerne les autres domaines d'enseignement du FLN, le guide de l'enseignant peut être considéré comme un outil d'échafaudage pour aider les enseignants à appliquer l'enseignement basé sur l'évaluation. L'EPL doit être intégrée dans tout le matériel pédagogique. Alors que les enseignants du niveau 4 peuvent utiliser le programme pour élaborer, appliquer et analyser leurs propres stratégies d'évaluation, les enseignants des niveaux 1 et 2 bénéficieront de stratégies simples et discrètes intégrées dans les guides. La quantité de directives explicites incorporées dans un guide de l'enseignant doit refléter le niveau de la plupart, voire de la totalité, des enseignants dans un contexte donné. Même pour les niveaux supérieurs, les enseignants peuvent bénéficier de conseils et astuces sur les stratégies d'évaluation. Les stratégies suivantes d'intégration de l'orientation du EPL dans le matériel d'apprentissage peuvent aider les enseignants à appliquer un enseignement basé sur l'évaluation :

Identifier les points naturels à l'évaluation : Incorporer un modèle d'évaluation en classe qui fournit des suggestions pour utiliser le EPL au quotidien et qui propose un petit nombre de domaines d'intérêt et de moments recommandés pour effectuer des évaluations formatives et sommatives plus formelles liées aux objectifs d'apprentissage du programme scolaire. Certains matériels d'enseignement et d'apprentissage - en particulier les guides de l'enseignant - contiennent des suggestions spécifiques pour les évaluations quotidiennes et hebdomadaires, offrant ainsi un moyen simple de soutenir les enseignants dans leur mise en œuvre. Par exemple, le dernier jour de la semaine peut être désigné comme un jour d'évaluation et de révision, au cours duquel les enseignants procèdent à des évaluations formatives du contenu de la semaine et révisent les compétences avec lesquelles les élèves ont des difficultés - ou proposent des activités complémentaires si les élèves ont maîtrisé les compétences cibles de la semaine. Pour les enseignants des niveaux 3 et 4, il est particulièrement important de les aider à utiliser des questions "profondes"-et des questions ouvertes auxquelles les élèves ne supposent pas que l'enseignant a déjà une réponse²⁷. Les questions qui demandent aux élèves de développer leur réponse initiale ou de mettre en relation différentes idées favorisent un changement dans les processus cognitifs des enfants et développent des compétences d'ordre supérieur. Exemples de questions devraient être alignés sur le texte existant du niveau scolaire et inclure des questions conceptuelles qui demandent "pourquoi" et "comment" plutôt que seulement "quoi" ou "quand". **La figure 4** présente un exemple de matériel en provenance d'Afrique du Sud qui fournit des conseils aux enseignants sur la manière de mener l'EPL dans leur classe.

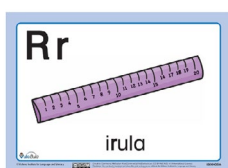
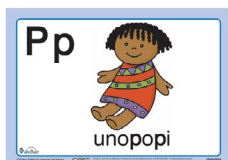
Considérez les implications temporelles de l'évaluation : Alors qu'une grande partie du l'EPL informel ne prend pas plus de temps, les activités d'évaluation plus formelles - et l'enregistrement des résultats - peuvent prendre du temps. Les ensei-



FIGURE 4.

Tâches d'évaluation en classe intégrées dans le matériel de Funda Wandu.

Week 3: Day 5



Phonics (15 min) ASSESSMENT

- **Resources:** letter cards of sounds that have been taught; flash cards of /p/ and /r/ words
- **Preparation:** Make sure that each learner has letter cards for all the sounds that have been taught. Make sure there are two flash cards for each /p/ and /r/ word.
- **Lesson objective(s):** Identify and call letters quickly. Read the words with letters they have learned. Create short sentences.

ACTIVITIES

1. Letter cards and phonics

- Ask the learners to put their cards face up so that they can read them.
- Call out each sound and ask the learners to pick up the appropriate letter card.
- Observe and identify the learners who struggle to match the sounds and letters.

2. 2. Phonics words

- Give each learner a card, making sure that each word is also on another card.
- Tell the learners that you will say a word and the two learners who have that word card must stand and exchange seats.
- For each word:
 - Say it = **itoti**.
 - Break it up into its sounds = **i/t/o/t/i**.
 - Say it as it again as a whole = **itoti**.
 - Repeat if necessary until the learners get used to this exercise.
- Give all the learners a chance to read and exchange seats.

gnants qui découvrent l'EPL peuvent ne pas être aussi familiers avec l'informel et peuvent considérer l'évaluation comme un fardeau qui prend du temps sur la couverture du programme. L'intégration des directives de l'EPL dans le matériel peut aider les enseignants à apprendre comment mener une évaluation informelle d'une manière qui ne prend pas beaucoup de temps, tout en garantissant un temps suffisant pour une évaluation formelle appropriée et l'enregistrement des résultats.

L'une des approches les plus simples et les plus efficaces en termes de temps pour réaliser une évaluation formative informelle consiste pour l'enseignant à se déplacer dans la classe pendant que les élèves travaillent sur une tâche et à observer les compétences individuelles des élèves ; le guide de l'enseignant peut rappeler aux enseignants de procéder ainsi.

Créer un système d'enregistrement simple : Des méthodes simples d'enregistrement des résultats des évaluations peuvent être intégrées dans les guides de l'enseignant et fournies lors des formations en cours d'emploi. Par exemple, une grille avec des tâches d'évaluation écrites sur le côté d'une page et une liste de

FIGURE 5. Exemple illustratif d'un outil de liste de contrôle d'évaluation.

ACTIVITÉ DE CONSCIENCE PHONOLOGIQUE RÉALISÉE PAR L'ÉLÈVE	NOMS DES ÉLÈVES			
	Janet	Brenda	Abdul	Ishaan
Effleure le nombre de mots dans une phrase simple	✓	✓	✓	✓
Efface des mots composés	✓	✓		✓
Reconnaît les mots qui riment	✓			
Produit oralement des mots qui riment		✓		✓
Identifie les syllabes d'un mot de deux ou trois syllabes.				✓
Mélange et segmente oralement des mots de deux syllabes.		✓		✓
Mélange et segmente oralement des mots de trois syllabes.		✓		

Les programmes peuvent développer (ou numériser) des encarts de suivi qui permettent aux enseignants d'entrer les noms des élèves et de noter simplement la démonstration des compétences clés par les élèves tout au long de l'unité.



noms d'enfants en haut peuvent être utilisées, comme le montre l'exemple fourni dans la **Figure 5**. Un exemple peut être fourni dans le guide de l'enseignant, ainsi que des stratégies pour son utilisation.

Quelle que soit la liste de contrôle ou l'outil utilisé, il est important de souligner que l'outil est destiné à aider les enseignants plutôt qu'à les contrôler ou à les évaluer. Tous les outils utilisés doivent être introduits au cours de la formation, soutenus par un soutien continu aux enseignants et améliorés au fil du temps en fonction des commentaires des enseignants. Les enseignants ne doivent jamais être pénalisés pour avoir utilisé un outil d'enregistrement "de manière incorrecte" - et, idéalement, l'utilisation de tels outils devrait être facultative. Si les enseignants estiment qu'un outil est encombrant ou déroutant, ils cesseront probablement de l'utiliser. Dans la mesure du possible, la technologie est une bonne solution pour saisir les données d'évaluation formative, car de nouvelles évaluations peuvent facilement être ajoutées à un outil de suivi basé sur une application, tel que l'exemple de l'application Tangerine:Teach présentée à la **Figure 6**.

Une interface claire empêchera les enseignants de s'embrouiller ou d'être débordés, et les algorithmes peuvent supprimer une grande partie du travail d'analyse pour les enseignants tout en générant des commentaires exploitables.

Inclure des stratégies d'utilisation des résultats : Le guide de l'enseignant peut également inclure des conseils et des stratégies d'utilisation des résultats de l'EPL. Cela peut inclure de brèves séances de révision, des devoirs ciblés, de groupes parascloaires, du regroupement des enfants en fonction des résultats d'évaluation et de l'association des élèves les plus performants et les moins performants. Le fait de se concentrer sur des choses simples que les enseignants peuvent faire en fonction des résultats de l'évaluation peut les aider à se sentir motivés et habilités à entreprendre une évaluation en classe. **La figure 7** montre un exemple de guide de l'enseignant du Liberia qui fournit quelques suggestions aux enseignants sur la façon de différencier l'enseignement en fonction des résultats de l'évaluation.

FIGURE 6. Tangerine:Enseigner

Tangerine:Teach aide les éducateurs à comprendre les progrès et la maîtrise des élèves en lecture et en mathématiques grâce à des contrôles personnalisés basés sur le programme scolaire. Grâce à une évaluation rapide, les éducateurs peuvent déterminer quand et où réorienter le temps d'enseignement et comparer les tendances des performances par rapport aux points de repère et aux objectifs. Fonctionnant entièrement hors ligne, Tangerine:Teach fournit des rapports simples à utiliser qui peuvent aider les enseignants à voir quels sont les élèves qui réussissent bien (en vert, à droite) et ceux qui ont besoin de remédiation et de plus d'attention (en rouge et orange)²⁸.

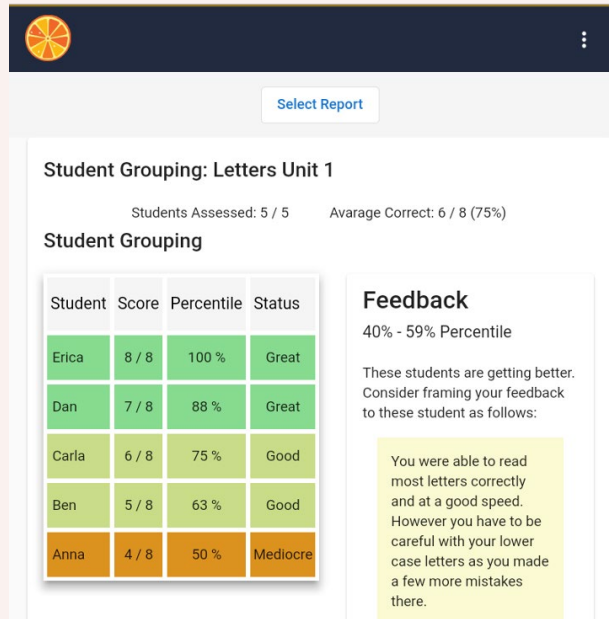


FIGURE 7. Guide de l'enseignant fournissant des idées sur la manière d'aider les élèves qui ont besoin d'un soutien supplémentaire.

The screenshot shows a 'REVIEW Week 17 - Day 5' section. It lists two 'Let's Read' activities: 'African Gray Parrots' (page 43) and 'Why Cheetah Has Tear-Stained Cheeks' (page 47). The page includes a 'READING FLUENCY AND COMPREHENSION' section with a 24-minute duration, instructions for students to read and discuss the stories, and a 'Differentiated Instruction' box with suggestions for students who are 'Meeting Expectations' and those who 'Need Additional Support'. A 'Let's Read page 43' thumbnail is also visible.

REVIEW
Week 17 - Day 5

Let's Read

- "African Gray Parrots" page 43
- "Why Cheetah Has Tear-Stained Cheeks" page 47

READING FLUENCY AND COMPREHENSION 24 MIN.
Write the *Let's Read* story titles and page numbers on the board, as shown at the left.

Now you will read the stories "African Gray Parrots" and "Why Cheetah Has Tear-Stained Cheeks" again with your partner and answer the questions at the end. Please turn to page 43 in *Let's Read*.

Have the students work in pairs. First they take turns to read the story aloud to each other, helping each other read correctly and fluently. Students should read the story 2 times each. When they finish reading, the partners work together to answer the comprehension questions at the end of the story in their copybooks. When the partners finish the first story, they move on to the second story.

Differentiated Instruction: This activity is for students who are "Meeting Expectations." You may change this activity for the other students in the following ways:

- Students Who Exceed Expectations:** A stronger student may be paired with a weaker student in order to serve as a peer mentor and help that student complete the activity. Alternatively, if students have already answered the comprehension questions earlier in the period, they may use this time to read the supplementary readers or other texts instead.
- Students Who Need Additional Support:** A weaker student may be paired with a stronger student for help completing the activity.

Move around the room and randomly check students' work, giving support where needed.

Let's Read page 43



Développement professionnel des enseignants

FORMATION INITIALE DES ENSEIGNANTS

Les cours d'Alphabétisation et de calcul devraient intégrer le contenu de l'évaluation en classe et inclure les éléments suivants :

- Contextualisation ou adaptation de techniques particulières d'EPL aux contextes locaux de la classe.
- Mettre l'accent sur les stratégies "adaptées" (quand utiliser une évaluation formative plutôt qu'une évaluation sommative).
- Démonstration et pratique des questions de niveau supérieur
- Stratégies pratiques pour évaluer un grand nombre d'élèves
- Techniques de gestion de classe pour faciliter et utiliser les évaluations.
- Instauration d'un climat et d'une culture de classe sécurisés visant à soutenir les élèves lors des évaluations formatives.
- Stratégies de saisie, d'enregistrement et de suivi des performances des élèves en matière d'évaluation formative, de manière informelle et formelle.
- Analyse et interprétation des résultats des évaluations en fonction des points forts, des expériences et des besoins uniques des élèves.
- Planification des leçons en tenant compte des résultats des évaluations formatives.
- Stratégies d'utilisation des résultats pour fournir des commentaires et planifier la remédiation et l'enrichissement.
- Exploration des différents types d'évaluation et du rôle de l'évaluation formative dans l'amélioration des résultats de l'évaluation sommative.

Le projet Ethiopia Read TA financé par l'USAID a développé un module de formation initiale axé sur les évaluations en classe élémentaire, y compris le regroupement et la manière de différencier l'enseignement pour répondre aux besoins de divers apprenants. Le module comprenait des stratégies d'évaluation rapide informelle et formelle (formative et sommative) pour les cinq composantes de la lecture (conscience phonémique, conscience graphophonémique, vocabulaire, fluidité et compréhension), ainsi que l'écriture. Les activités comprenaient l'analyse d'études de cas pour s'entraîner à identifier les besoins pédagogiques. Au cours des groupes de discussion avec les instructeurs et les élèves des collèges, les répondants ont déclaré que les techniques d'évaluation étaient appropriées au contexte et significatives parce qu'elles étaient intégrées dans les cours d'enseignement de la lecture.

FORMATION CONTINUE DES ENSEIGNANTS

La formation continue doit s'appuyer sur ce que les enseignants savent déjà de l'évaluation et font déjà dans leurs classes. Les enseignants doivent non seulement se familiariser avec les évaluations, mais aussi s'exercer à administrer des évaluations pratiques simples et à utiliser les résultats pour fournir des commentaires aux élèves et prendre des décisions concernant l'enseignement.

Le premier objectif de la formation continue - en particulier pour les enseignants des niveaux 1 et 2 - devrait être d'inspirer un changement de comportement planifié en montrant comment des techniques spécifiques de l'EPL soutiennent la réalisation des incitations existantes des enseignants ; d'inculquer un sentiment de contrôle et d'efficacité chez les enseignants grâce à des occasions de pratiquer et de réfléchir aux techniques de l'EPL ; et d'établir l'EPL pratique comme une norme parmi les pairs enseignants, d'abord en mettant en valeur les enseignants qui sont des adaptateurs précoces. La formation doit commencer par une discussion sur les expériences antérieures des enseignants en utilisant les résultats des évaluations dans la planification des leçons. Le programme de formation doit également prévoir suffisamment de temps pour discuter et mettre en pratique les compétences, stratégies et activités utilisées lors des évaluations formatives et sommatives.

Le deuxième objectif de la formation continue sur l'évaluation pour l'apprentissage doit être de garder les compétences et le contenu aussi simples et ciblés que possible - une seule dose à la fois, plutôt que tout à la fois. Intégrer des techniques d'évaluation sélectionnées dans le matériel tout au long des formations afin que les enseignants puissent les expérimenter directement. De nombreuses évaluations formatives peuvent être amusantes lorsqu'elles sont présentées sous forme de jeu. Lorsque les évaluations formatives sont clairement expliquées, faciles à mettre en œuvre et démontrées de manière ludique, les enseignants sont plus susceptibles de les utiliser dans leur classe.

Le troisième objectif de la formation continue devrait être de donner aux enseignants la possibilité de pratiquer eux-mêmes les options d'évaluation simples proposées dans la formation. Cela leur permet de constater que les suggestions que nous faisons ne sont pas aussi longues qu'elles pourraient paraître et sont en fait très simples. Cela pourrait inclure des choix dans leur approche d'évaluation : par exemple, un choix entre deux options de type jeu pour les enseignants de niveau

L'ENSEIGNANTE DEE S'AMUSE À LA FORMATION

L'enseignante Dee a trouvé que la formation de deux jours du district était en fait amusante ! Les formateurs ont commencé la première session en demandant aux enseignants de montrer un "pouce levé" ou un "pouce baissé" pour indiquer leurs sujets mathématiques préférés. L'enseignante Dee n'avait jamais réalisé que *tout le monde* n'aime pas introduire la division. Le deuxième jour, l'enseignante Dee et son groupe ont transformé le jeu du "pouce levé / baissé" en un jeu "debout / assis", à la fois pour dynamiser leurs collègues et évaluer leur compréhension des sujets abordés. Mieux encore, l'enseignante Dee a réalisé que ce jeu amusant est quelque chose qu'elle peut utiliser dans sa propre classe.





1 et un menu d'approches pour les enseignants de niveau 2 et 3. Faites le lien entre les formations et les communautés de pratique, les réunions d'enseignants et les visites de coachs en demandant aux enseignants de tester davantage les approches dans leurs classes et de faire un rapport sur la façon dont cela s'est passé et sur ce qu'ils changeraient.

SOUTIEN CONTINU DES ENSEIGNANTS

Les enseignants ont besoin d'un soutien continu pour la mise en œuvre des activités de l'EPL. Les coachs doivent discuter des résultats d'évaluation avec les enseignants et leur fournir des conseils sur la façon de remédier aux problèmes en fonction des résultats, le cas échéant. Les coachs compétents peuvent modéliser des techniques simples alignées sur le niveau de l'EPL d'un enseignant particulier à ses côtés en classe ; lorsque les enseignants voient une technique de l'EPL utilisée dans leur propre classe, son application leur semblera plus à portée de main. Les coachs qui sont eux-mêmes moins familiers avec la méthode de l'EPL peuvent recevoir des démonstrations vidéo d'autres enseignants afin de les partager et d'en discuter lors des visites. Les outils d'observation du coaching, en particulier ceux utilisés dans le système éducatif, devraient inclure des indicateurs explicites et faciles à observer de l'évaluation formative (par exemple, *"A-t-on demandé aux élèves de s'exercer ou de donner une réponse par eux-mêmes, sans l'intervention de l'enseignant ? L'enseignant a-t-il répondu aux réponses correctes ou incorrectes données ? L'enseignant a-t-il fait une pause et corrigé, ou réappris, lorsque les élèves indiquaient qu'ils ne comprenaient pas ?"*).

Les communautés de pratique (également appelées communautés d'apprentissage professionnel, cercles d'apprentissage des enseignants et autres terminologies selon le pays) peuvent permettre aux enseignants de partager leurs expériences en matière d'utilisation et d'adaptation des évaluations formatives et de discuter de la manière dont ils utiliseront ces informations dans leur planification pour le jour, la semaine ou l'unité suivante. Par exemple, les enseignants peuvent sélectionner une technique d'évaluation formative dans un menu d'options au cours d'une session, tester cette approche dans leurs classes, puis partager leurs conseils et expériences entre eux par la suite. Les communautés de pratique et les réunions d'enseignants sont également une excellente occasion de produire du matériel, de noter/analyser les évaluations et de planifier les leçons - les enseignants ont ainsi le sentiment de ne pas perdre leur temps et peuvent poser des questions qui les aident à identifier et à combler les lacunes dans l'apprentissage des élèves.

VISITE MENSUELLE DU COACH DE L'ENSEIGNANTE DEE



Aujourd'hui, le coach de secteur a rencontré l'enseignante Dee pour sa visite mensuelle de l'école - c'était tellement encourageant ! Depuis leur dernier appel téléphonique, elle savait que son coach l'observerait pour une chose : le questionnement. L'enseignante Dee s'est préparée en écrivant les questions du guide de l'enseignant au tableau avant le début de la leçon, et elle n'a pas oublié de donner aux élèves le temps d'expliquer comment ils ont obtenu leur réponse. Son coach était ravi ! Après avoir salué son bon travail, il lui a demandé de réfléchir à une question ouverte, de niveau supérieur, qu'elle pourrait poser sur l'histoire de la semaine prochaine. Il lui a ensuite présenté un tableau simple permettant de suivre les élèves et leurs réponses et lui a montré de courtes vidéos d'autres enseignants montrant des exemples de questions plus complexes.

Conclusion

Les programmes FLN visent à s'assurer que les enfants maîtrisent les compétences en alphabétisation et en calcul de base nécessaires pour réussir à l'école. Il est essentiel que les enseignants soient en mesure de suivre efficacement les progrès de leurs élèves et de leur apporter un soutien ciblé pour les aider à acquérir ces compétences. En reconnaissant le continuum de connaissances et de compétences que les enseignants possèdent déjà dans la mise en œuvre d'un enseignement basé sur l'évaluation, vous pouvez cibler le soutien et l'orientation pour donner aux enseignants les moyens d'intégrer ces techniques d'évaluation dans leur pratique pédagogique. En étant capables de réfléchir régulièrement pour savoir si les élèves ont acquis les compétences et le contenu prévus, et de prendre les mesures appropriées si ce n'est pas le cas, les enseignants seront plus efficaces pour améliorer les résultats d'apprentissage de tous les élèves de leur classe.



RESSOURCES

Accédez aux ressources lors de la cartographie du contexte d'évaluation dans lequel votre programme FLN fonctionne :

<https://riseprogramme.org/publications/aligning-levels-instruction-goals-and-needs-students-aligns-varied-approaches-common>

10 pratiques pédagogiques faciles à mettre en œuvre, fondées sur des données probantes, qui sont étroitement liées à l'évaluation formative et qui peuvent être intégrées dans le matériel et la formation FLN : <https://files.eric.ed.gov/fulltext/EJ971753.pdf>

Aperçu des considérations techniques lors de la conception d'une évaluation formative :

<https://www.globalreadingnetwork.net/sites/default/files/media/file/Assessment%20to%20Inform%20Instruction.pdf>

Un guide sur l'évaluation continue destiné aux enseignants :

<https://www.worldcat.org/title/continuous-assessment-a-practical-guide-for-teachers/oclc/247540134>

La collection de ressources vidéo de FundaWande, qui comprend des vidéos sur la façon d'évaluer diverses compétences :

<https://fundawande.org/video-resources>

Tangerine:Teach, une application d'évaluation formative peu coûteuse, hors ligne et facile à utiliser :

<http://www.tangerinecentral.org/class>



EXPERTISE TECHNIQUE NÉCESSAIRE

- Enseignement de la lecture ou des mathématiques, avec un accent particulier sur l'évaluation formative, pour soutenir le développement du modèle d'évaluation en classe.
- Développement professionnel des enseignants (formation initiale, formation des enseignants et soutien continu des enseignants) pour soutenir l'intégration de l'évaluation en classe dans les systèmes de développement professionnel des enseignants.
- La gestion de la classe et le climat scolaire, afin de développer des stratégies adaptées au contexte pour faciliter les différents types d'évaluation et pour cibler et corriger les apprenants qui ont des difficultés.
- Analyse et communication des données de base, afin d'élaborer un format et un modèle pour les enseignants qui rendent accessible la saisie et l'utilisation des données au niveau de la classe.

REFERENCES

- 1 Henry Braun, Anil Kanjee, Eric Bettinger, and Michael Kremer, *Improving Education through Assessment, Innovation, and Evaluation* (Cambridge, MA: American Academy of Arts and Sciences, 2006).
- 2 Barbara Bruns, Deon Filmer, and Harry Patrinos, *Making Schools Work: New Evidence on Accountability Reforms* (Washington, DC: World Bank Group, 2011); Tahir Andrabi, Jishnu Das, and Asim Ijaz Khwaja, "Delivering Education: A Pragmatic Framework for Improving Education in Low-Income Countries," World Bank Policy Research Working Paper No. 7277 (2015).
- 3 EFA Global Monitoring Report Team, *Education for All 2000–2015: Achievements and Challenges* (Paris: UNESCO, 2015).
- 4 Paul Black and Dylan Wiliam, "Classroom Assessment and Pedagogy," *Assessment in Education: Principles, Policy & Practice* 25, no. 6 (2018): 551–575.
- 5 Sonali Nag, Shula Chiat, Carole Torgerson, and Margaret J. Snowling, *Literacy, Foundation Learning and Assessment in Developing Countries: Final Report* (London: Department for International Development, 2014).
- 6 Patience Sowa, Rachel Jordan, Wendi Ralaingita, and Benjamin Piper. *Higher Grounds: Practical Guidelines for Forging Learning Pathways in Upper Primary Education* (in press).
- 7 Adapted by Dylan Wiliam, "Formative Assessment: Getting the Focus Right," *Educational Assessment* 11 (2011): 283–289; Michael Scriven, "The Methodology of Evaluation," in *Perspectives of Curriculum Evaluation*, vol. 1, edited by Ralph W. Tyler, Robert M. Gagné, and Michael Scriven (Chicago, IL: Rand McNally, 1967); Benjamin S. Bloom (ed.), *Taxonomy of Educational Objectives: Book 1, Cognitive Domain* (Montreal: Education Nouvelle, 1969).
- 8 Sowa et al., *Higher Grounds*; Dylan William and Paul Black, "Meanings and consequences: a basis for distinguishing formative and summative functions of assessment," *British Educational Research Journal* 22 (1996).
- 9 Young-Suk Grace Kim and Marcia Davidson, *Assessment to Inform Instruction: Formative Assessment* (Washington, D.C.: USAID, 2019).
- 10 Lant Pritchett, Rukmini Banerji, and Charles Kenny, *Schooling Is Not Education! Using Assessment to Change the Politics of Non-Learning* (Washington, DC: Center for Global Development, 2013).
- 11 Wiliam and Black, "Meanings and Consequences," 1996.
- 12 Dean Fink and Louise Stoll, "Educational Change: Easier Said Than Done," in *International Handbook of Educational Change*, edited by Andy Hargreaves, Ann Lieberman, Michael Fullan, and David Hopkins (Dordrecht: Springer, 1998).
- 13 H. Richard Milner IV, "Confronting Inequity/ Assessment for Equity," *Educational Leadership* 75, no. 5 (2018): 88–89; Yusuf Sayed and Anil Kanjee, "Assessment in Sub-Saharan Africa: Challenges and Prospects," *Assessment in Education: Principles, Policy & Practice* 20, no. 4 (2013): 373–384.
- 14 Bernard Weiner, *Achievement Motivation and Attribution Theory* (Morristown, NJ: General Learning Press, 1974).
- 15 Connie M. Moss and Susan M. Brookhart, *Advancing Formative Assessment in Every Classroom: A Guide for Instructional Leaders*, 2nd ed. (Alexandria, VA: Association for Supervision and Curriculum Development, 2019).
- 16 Linda F. Winfield, "Performance-Based Assessments: Contributor or Detractor to Equity?," in *Equity and Excellence in Educational Testing and Assessment*, edited by Michael T. Nettles and Arie L. Nettles (Dordrecht: Springer, 1995); Peter Afflerbach, Barbara Kapinus, and Marshá Taylor DeLain, "Reading Assessment: Equity and Performance-Based Assessment: An Insider's View," *Reading Teacher* 48, no. 5 (1995): 440–442.



- 17 Yue-Yi Hwa, Michelle Kaffenberger, and Jason Silberstein, "Aligning Levels of Instruction with Goals and the Needs of Students (ALIGNs): Varied Approaches, Common Principles," *RISE Insight Series* 2020/022 (2020).
- 18 Ibid.
- 19 Wiliam and Black, "Meanings and Consequences," 1996.
- 20 Maaïke Christine Heitink, Fabienne van der Kleij, Bernard P. Veldkamp, et al., "A Systematic Review of Prerequisites for Implementing Assessment for Learning in Classroom Practice," *Educational Research Review* 17 (2016): 50–62.
- 21 Lorna Earl and Steven Katz, *Rethinking Classroom Assessment with Purpose in Mind: Assessment for Learning, Assessment as Learning, Assessment of Learning* (Winnipeg, Manitoba: Western Northern Canadian Protocol, 2006).
- 22 Teaching at the Right Level, "Assessment," <https://www.teachingattherightlevel.org/the-tarl-approach/assessment>.
- 23 E. M. Botha, "Turning the Tide: Creating Professional Learning Communities (PLC) to Improve Teaching Practice and Learning in South African Public Schools," *Africa Education Review* 9, no. 2 (2012): 395–411.
- 24 Julius Atuhurra and Michelle Kaffenberger, "System (In)Coherence: Quantifying the Alignment of Primary Education Curriculum Standards, Examinations, and Instruction in Two East African Countries," *RISE Working Paper Series* 20/057 (2020). Atuhurra and Kaffenberger, "System (In)Coherence," 2020.
- 25 World Bank Group, *Teach Observer Manual* (Washington, DC: World Bank Group, 2019).
- 26 Kwame Akyeampong, John Pryor, and Joseph Ghartey Ampiah, "A Vision of Successful Schooling: Ghanaian Teachers' Understandings of Learning, Teaching, and Assessment," *Comparative Education* 42, no. 2 (2006): 155–176.
- 27 John Hattie, *Visible Learning: A Synthesis of Over 800 Meta-Analyses relating to Achievement* (New York, NY: Routledge, 2009), p. 28.
- 28 Tangerine, "Tangerine:Teach," <http://www.tangerinecentral.org/class>.
- 29 Icek Ajzen and Martin Fishbein, *Understanding Attitudes and Predicting Social Behavior* (Englewood Cliffs, NJ: Prentice-Hall, 1980).



Ce document est publié sous licence Creative Commons Attribution 4.0 International License.
<https://creativecommons.org/licenses/by/4.0/>